

# Etap Entèvansyon Bonè

GID POU PARAN NAN PWOGRAM ENTEVANSYON BONE A



**Early Intervention Program  
(Pwogram Entèvansyon Bonè)**

Yon Pwogram Depatman Sante a

## TABDEMATYE

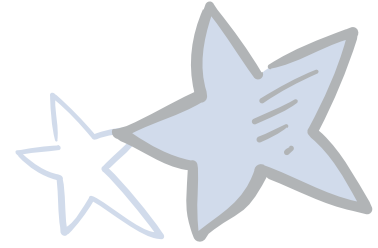
- 1 **Byenveni nan Pwogram Entèvansyon Bonè a**
- 2 **Transfè sou rekòmandasyon: Premye Etap La**
- 3 **Premye kowòdonatè sèvis ou**
- 5 **Evalyasyon Pitit Ou an**
- 6 **Evalyasyon Fanmi An**
- 7 **Yon Plan Sèvis Espesyal pou Fanmi w**
- 9 **Anviwòman Natirel**
- 10 **Kòdonatè Sèvis Pèmanan ou**
- 11 **Enfòmasyon sou Asirans Sante**
- 13 **Tranzisyon: Pwochen Etap yo pou Pitit Ou**
- 15 **Dwa Ou Antanke Paran**
- 17 **Kontak pou enfòmasyon sou Pwogram Entèvansyon Bonè a**
- 18 **Tablo “Etap Entèvansyon Bonè yo”**
- 19 **Modèl Lèt**

### Sig ki plis iilize nan Gid pou Paran an

<b>EI</b>	Early Intervention (Entèvansyon Bonè)
<b>EIO</b>	Early Intervention Official (Responsab Entèvansyon Bonè)
<b>EIP</b>	Early Intervention Program (Pwogram Entèvansyon Bonè)
<b>IFSP</b>	Individualized Family Service Plan (Plan Sèvis Endividyalize pou Fanmi)
<b>ISC</b>	Initial Service Coordinator (Premye Kòdonatè Sèvis)
<b>MDE</b>	Multidisciplinary Evaluation (Evalyasyon Miltidisciplinè)
<b>NYS</b>	New York State (Eta New York)
<b>OSC</b>	Ongoing Service Coordinator (Kòdonatè Sèvis Pèmanan)

*Etap Entèvansyon Bonè: Gid Debaz pou Paran nan Pwogram Entèvansyon Bonè a* se yon piblikasyon anliy ki founi plis enfòmasyon detaye konsènan Pwogram Entèvansyon Bonè a. Resous ki disponib nan bwochi sa gen ladann konsèy pou w ka yon paran defansè efikas, yon lis verifikasyon sou enfòmasyon enpòtan pou evalyasyon, ak modèl lèt pou ede paran yo egzèse dwa yo pou fè pwosedi legal nòmal. W ap jwenn bwochi a nan: [www.nyhealth.gov/publications/0532/index.htm](http://www.nyhealth.gov/publications/0532/index.htm).

# Byenveni nan Pwogram Entèvansyon Bonè a



Pwogram Entèvansyon Bonè Eta Nouyòk la (EIP) fè pati EIP nan tout peyi a. Li fèt pou timoun piti ak tibebe anba laj twa lane ki gen dwa pap fè pwogrè tankou lòt timoun akòz yon reta oswa andikap nan devlopman mantal yo. Yon andikap vle di yo jwenn yon timoun genyen yon pwoblèm fizik oswa mantal ki ka kondui nan pwoblèm devlopman. Ladan yo w ap jwenn, men pa sa sèlman, otis, Down sendwòm (mongòl), difikilte nan mouvman, oswa pwoblèm pou wè ak tande. Yon reta devlopman vle di yon timoun deyè nan kèk domèn devlopman li, tankou kwasans, aprantisaj ak rezonman, oswa kominikasyon.

Premye etap la se refere timoun ou an nan EIP nan konte kote w ap viv la. Tout konte yo nan Eta Nouyòk (NYS) ak Vil Nouyòk gen yon EIP. Timoun ki ka bezwen sèvis dwe dabò jwenn yon transfè sou rekòmandasyon pou ale nan EIP a. Paran ka transfere pwòp pitit yo nan EIP a si yo gen yon sousi konsènan devlopman pitit yo a. Nan NYS, gen yon obligasyon pou se yon kategori pwofesyonèl ki refere timoun yo nan EIP a si yo sispèk yon pwoblèm devlopman. Apre transfè sou rekòmandasyon an, pwofesyonèl kalifye pral evalye timoun ou an. EIP nan konte w la oswa EIP nan Vil Nouyòk la pral ede w jwenn sèvis si yo jwenn timoun ou kalifye pou sa. Asirans sante, ankontan asirans prive ak Medicaid, ka sèvi pou peye pou sèvis entèvansyon bonè nan Eta Nouyòk. Sèvis EIP yo dwe bay gratis pou ou e sa pap afekte kouvèti asirans ou a.

Sèvis Entèvansyon Bonè (EI) yo ka ede ou ak fanmi ou:

- Aprann meyè fason pou pran swen pitit ou;
- Soutni ak ankouraje devlopman pitit ou; epi
- Fè pitit ou patisipe nan aktivite fanmi an ak kominote a.



Sèvis Entèvansyon Bonè yo kapab bay nenpòt ki kote nan kominote a, kote pitit ou nòmalman pase jounen yo, tankou:

- Lakay ou;
- Sant gadri pou timoun oswa nan kay gadri fanmi kote pitit ou ale;
- Sant lwazi/kominotè, gwoup pou jwe, teren jwèt, bibliyotèk, oswa nenpòt ki kote paran ak timoun yo ale pou plezi ak sipò; epi
- Sant ak pwogram pou timoun piti, tankou Early Head Start.



# Transfè sou Rekòmandasyon: Premye Etap La

Pwofesyonèl tankou doktè ka refere yon tibebe oswa timoun piti nan EIP a, sof si ou pa dakò, depi gen yon sousi konsènan devlopman pitit ou an. Si ou gen yon sousi, ou ka refere pitit ou nan EIP a tou nan konte kote w ap viv la. Ou ka jwenn kontak pou konte a sou entènèt nan: [www.health.ny.gov/community/infants\\_children/early\\_intervention/county\\_eip.htm](http://www.health.ny.gov/community/infants_children/early_intervention/county_eip.htm)

Oswa, ou ka rele “Growing Up Healthy” Liy dirèk 24-sou 24 nan **1-800-522-5006**; nan New York City rele **311**. Ou ka pale avèk doktè w oswa yon lòt moun ou fè konfyans epi mande yo ede w ak transfè a. Pwosesis transfè a ede w jwenn enfòmasyon sou EIP a. Ou dwe decide si EIP fè sans pou oumenm ak pitit ou. Anvan yo evalye pitit ou an pou pwogram lan epi resevwa sèvis yo, ou dwe bay pèmasyon ou alekri.



# Premye Kowòdonatè Sèvis ou an



Youn nan premye moun ou pral rankontre nan EIP a se Premye Kòdonatè Sèvis ou a (ISC). ISC w la pral pale avèk ou konsènan souzi ou genyen pou devlopman pitit ou an. Li pral reponn tout kesyon ou genyen konsènan EIP a.

ISC ou la pral tou:

- Repase dwa fanmi yo avèk ou e asire ou konprann yo;
- Pale avèk ou konsènan evalyasyon pitit ou an pou EIP a, ak fason evalyasyon sa pral detèmine si pitit ou an elijib pou resevwa sèvis atravè EIP a;
- Ba ou lis evalyatè ki nan konte pa w la epi ede w chwazi youn ki pral satisfè bezwen pitit ou ak bezwen fanmi an;



- Avèk pèmasyon w, ede fè aranjman pou evalyasyon pitit ou an;
- Ede w fè aranjman pou transpò pitit ou an pou ale nan evalyasyon an, si ou bezwen sa;
- Ale nan evalyasyon pitit ou an si ou vle;
- Enfòmè ou, nan NYS, sèvis EI yo dwe founi gratis pou tout fanmi ou. Sepandan, sistèm pou peye EIP a gen ladann itilizasyon asirans piblik (tankou Medicaid ak Child Health Plus) ak asirans prive (tankou United Healthcare ak lòt yo) pou ranbousman sèvis EI yo;
- Kolekte enfòmasyon ak dokimantasyon konsènan kouvèti asirans pitit ou, san bliye asirans leta ak prive. Enfòmasyon sa yo se: kalte polis asirans la oswa plan benefis sante yo, non konpayi asirans la oswa administratè plan an, nimewo idantifikasyon polis oswa plan an, kalte kouvèti nan polis la ak tout lòt enfòmasyon ki nesèsè pou voye bòdwo ba asirans la; epi
- Esplike dwa ak responsablite w nan sa ki gen pou wè ak asirans sante fanmi ou, epi reponn kesyon ou yo konsènan pwoteksyon lalwa bay pou benefis asirans fanmi yo.

Si evalyasyon pitit ou montre li elijib pou EIP a, ISC w la pral:

- Reponn kesyon ou yo konsènan EIP a;
- Planifye yon reyinyon pou travay sou Plan Sèvis Endividyalize pou Fanmi ou (IFSP);
- Ede w konprann ak kisa reyinyon sa a pral sanble, ki lòt moun ki dwe la, ak ki moun yo ka envite;
- Esplike kijan asirans sante ou ka sèvi, epi ou pap peye anyen pou sèvis entèvansyon bonè yo;
- Si pitit ou pa gen asirans, ISC la responsab pou asiste ou nan idantifye ak aplike pou pwogram benefis ke fanmi ou ka elijib pou yo,





ki gen ladan yo Medicaid, Child Health Plus, ak Social Security Disability Income, sepannan, ou pa oblije anwole pou ou ka resevwa sèvis EIP yo;

- Jwenn enfòmasyon konsènan sitiyasyon kouvèti asirans prive ak Medicaid pou fanmi w.
- Ede ou rezoud nenpòt pwoblèm ki ta ka prezante - tankou dezakò konsènan sèvis oudenm ak pitit ou ta ka bezwen;
- Ba ou enfòmasyon sou lòt pwogram ak sèvis yo ki ka ede fanmi ou, san bliye, kalifikasyon w pou jwenn pwogram ak sèvis nan Biwo NYS la pou Moun ki gen Reta Devlopman (OPWDD);

- Diskite avèk ou ansanm ak evalyatè pitit ou yo pou konnen si pitit ou gen chans pou l elijib pou pwogram ak sèvis anba OPWDD; epi
- Avèk konsantman ou, avèti bon moun kontak la nan OPWDD sou posiblite elijiblite pitit ou a pou pwogram ak sèvis OPWDD yo. Si ou enterese, kòdonatè sèvis ou a pral ede ou fè yon transfè pou OPWDD a.

Si evalyasyon an montre pitit ou a pa elijib pou EIP a, ISC w la pral pale ou konsènan lòt sèvis ki ka ede. Si ou pa dakò avèk rezilta evalyasyon an, ou ka ale an apèl pou desizyon an. Ou ka repase seksyon sou “Dwa ou yo antanke yon Paran nan Pwogram Entèvansyon Bonè a” pou wè opsyon ou genyen yo, si ou pa dakò avèk rezilta evalyasyon an.





# Evalyasyon Pitit Ou an

Si ou decide EIP a ka ede pitit ou ak fanmi ou, pwochen etap la se fè yo evalye pitit ou.

Evalyasyon an rele yon Evalyasyon Miltidisiplinè (MDE) “Miltidisiplinè” vle di yon ekip pwofesyonèl kalifye nan plizyè disiplin oswa pwofesyon pral patisipe nan evalyasyon pitit ou an. Timoun ki dyagnostike ak sèten kategori maladi elijib otomatikman pou EIP a. Pou timoun sa yo, objektif MDE a se pou evalye fòs, bezwen pitit ou ak nivo fonksyonman li aktyèlman nan tout aspè devlopman li. Senk domèn devlopman yo pral gade pou ede nan devlope IFSP a se: entelektyèl (aprantisaj ak panse), fizik (kwasans, wè ak tandè, kapasite motris debaz ak rafine), kominikasyon (konpreyansyon ak itilizasyon mo), sosyo-emosyonèl (relasyon ak lòt moun), ak adaptasyon (abilite pou pran swen tèt li, tankou manje). Si yo sispèk li genyen yon reta nan devlopman li, pitit ou pral evalye pou detèmine si li elijib pou sèvis ak sipò EI yo.

ISC w la responsab pou diskite tout opsyon yo pou evalyasyon avèk ou apati yon lis evalyatè New York State Department of Health rekonèt. Sa gen ladann ede ou decide ki evalyatè t ap pi bon, sou baz bezwen pitit ou yo, lokalizasyon evalyatè a, kalte evalyasyon ki fèt, epi espas evalyasyon an (lakay oswa ajans evalyasyon).

Depi ou fin chwazi yon evalyatè, oumenm oswa premye kòdonatè sèvis la, avèk pèmasyon w, pral rele evalyatè a, epi pran yon randevou pou evalyasyon pitit ou an. Ou dwe founi yon konsantman alekri avan pou evalyasyon an ka fèt. Pwosesis evalyasyon an dwe reponn ak eritaj kiltirèl pitit ou ak fanmi ou, san bliye lang ki pale lakay li.

MDE pou pitit ou a pral gen ladann:

- Yon evalyasyon sante, tankou depistaj pwoblèm pou wè ak tandè. Evalyasyon sante pitit ou an ta dwe fèt pa founisè swen sante pitit ou an depi sa posib. Si pitit ou an fenk fè yon bilan sante, yon lòt gen dwa pa nesèsè;
- Avèk konsantman ou, yon revizyon analiz premye dosye pitit ou deja genyen ka itil;
- Yon evalyasyon fòs ak bezwen pitit ou an nan chak domèn devlopman (fizik, entelektyèl, kominikasyon, sosyo-emosyonèl ak adaptasyon).
- Yon entèvyou avèk ou sou enkyetid ou konsènan devlopman pitit ou, ak jan pitit ou parèt; epi
- Yon diskisyon konsènan bezwen transpò pou pitit ou si sèvis EI yo pral fèt andèyò lakay la.

Rezilta MDE yo pral sèvi pou konnen si pitit ou kalifye pou EIP a. Oumenm ak ekip evalyasyon an pral rankontre epi repase tout enfòmasyon konsènan pwogrè devlopman pitit ou an. Ekip evalyasyon an pral pale avèk ou konsènan si pitit ou an satisfè kritè EIP yo pou yon reta devlopman, oswa dyagnostik yon pwoblèm fizik oswa mantal, epi elijib pou EIP a.





# Evalyasyon Fanmi An

Nan kad MDE pitit ou an, yo pral ba ou yon chans pou patisipe nan yon evalyasyon familyal volontè; li pa obligatwa. Evalyasyon fanmi an oryante sou fanmi an epi sèvi pou ede ou nan detèmine resous, priyorite, ak sousi fanmi an konsènan swen ak amelyorasyon devlopman pitit ou; li se *pa* yon tès sou konpetans ou kòm paran. Evalyasyon fanmi an chita sou enfòmasyon oumenm ak fanmi ou te

bay nan yon diskisyon pèsònèl an tèt-a-tèt avèk yon manm ekip evalyasyon pitit ou an. Evalyasyon fanmi an ka ede ou reflechi sou kisa ou plis bezwen nan sèvis EI yo ak lòt sèvis ak sipò kominote a. Li ka ede tou prepare pou reyinyon IFSP w la. Tout enfòmasyon ou pataje yo rete prive. Ou deside ki enfòmasyon apati evalyasyon an ki ta dwe rantre nan rapò evalyasyon an, e diskite nan reyinyon IFSP w la.





# Plan Sèvis Endividyalize pou Fanmi w lan



Plan Sèvis Endividyalize pou Fanmi a, oswa IFSP, se yon plan ekri ki pral devlope espesyalman pou ou, pitit ou, ak fanmi ou e ki prezante ak esplikè sèvis EI yo pitit ou ak fanmi ou pral resevwa. Si MDE a montre pitit ou an elijib pou EIP a, ISC w la pral planifye yon reyinyon IFSP pou chita e ekri IFSP w la. IFSP a se yon dokiman enpòtan anpil epi ou se yon manm enpòtan nan ekip ki devlope li a. Si ou bezwen plis tan pou reflechi sou plan an, mande plis tan. Ou gen dwa vle diskite sou plan an avèk lòt manm fanmi w oubyen revize li pou asire li satisfè bezwen pitit ou ak fanmi an. Lè plan an fini, yo pral mande w siyen IFSP w lan. Lè ou siyen IFSP a, ou montre ou te nan reyinyon IFSP a, epi ou dakò ak sèvis yo ki nan plan an. Ou bay konsantman ou tou pou kòmanse sèvis EI yo.

Si ou ak manm ekip IFSP a pa dakò sou IFSP a ou pa dwe siyen IFSP a. Ou ka bay yon konsantman ekri pou kòmanse sèvis yo ou dakò avèk yo, epi egzèsè dwa legal ou pou rezoud dezakò a.

ISC w la pral pale ou konsènan sa ki pase nan reyinyon IFSP a epi ede w prepare. Men kèk bagay enpòtan ou bezwen konnen konsènan reyinyon IFSP w la:

- Reyinyon IFSP a dwe fèt nan yon lè ak yon kote ki bon pou ou ak fanmi ou;
- Oumenm, ISC w lan, Responsab Entèvansyon Bonè (EIO) w lan, ak ekip evalyasyon an, oswa manm yo chwazi nan ekip la dwe patisipe nan reyinyon an;
- Ou ka envite lòt moun nan reyinyon IFSP a, tankou fanmi, zanmi, bebisitè w oswa sèvis gadri timoun nan;
- ISC w la ka envite lòt moun patisipe nan reyinyon an, avèk konsantman w;
- Ou kapab mande yon konseye w patisipe nan reyinyon an;
- Oumenm, ISG w la, evalyatè pitit ou yo, ak EIO ou la pral repase enfòmasyon ki te kolekte konsènan devlopman pitit ou epi pral deside ansanm kijan EIP a pral ede pitit ou ak fanmi ou;



- Resous fanmi ou, priyorite ak sousi w parapò ak devlopman pitit ou pral nan diskisyon yo.
- Ou pral ede idantifye rezilta yo (amelyorasyon ou ta renmen wè nan devlopman pitit ou) pou pitit ou ak fanmi ou;
- Estrateji, aktivite, ak sèvis k ap mennen nan rezilta ou espere rive jwenn yo pral devlope epi ekri nan plan an;
- Bezwen ou pou sèvis repi pral diskite, si sa nesèsè, epi detèmine sou baz bezwen endividyèl pitit ou ak fanmi ou. Sèvis repi ka itilize pou soulajman tanporè nan responsablite bay swen yo ki ka nesèsè pou pitit ou an. Repi ka founi nan kay la oswa yon lòt kote ki apwopriye;
- Pou mete yon sèvis nan IFSP w a, oumenm ak tout manm ekip IFSP a dwe dakò ak sèvis la; epi

- Ou ka aksepte oswa refize nenpòt sèvis EI san sa pa elimine dwa pitit ou pou l resevwa nenpòt lòt sèvis ki idantifye nan IFSP a.

IFSP fanmi ou an pral gen ladann enfòmasyon sa a yo:

- Yon deklarasyon sou nivo fonksyonman aktyèl pitit ou an;
- Avèk pèmasyon w, yon deklarasyon sou resous fanmi ou, priyorite, ak enkyetid parapò ak devlopman pitit ou an;
- Yon deklarasyon sou pi gwo rezilta nou espere jwenn nan sèvis EI yo. Rezilta IFSP yo dwe fè sans epi baze sou bezwen ak priyorite ak bezwen pitit ou ak fanmi ou.
- Yon deklarasyon sou sèvis EI yo, san bliye transpò, nesèsè pou satisfè bezwen pitit ou ak fanmi an.
- Yon plan pou lè pitit ou an nan gadri, epi lè sa nesèsè, pou founisè sèvis EI yo bay anplwaye gadri yo fòmasyon pou satisfè bezwen pitit ou an;
- Yon òdonans oswa preskripsyon doktè asistan doktè oswa enfimye(è) pratisyen pou sèvis EI ki mande yon òdonans/preskripsyon nan men pwofesyonèl medikal espesyal;
- Yon deklarasyon sou lòt sèvis, tankou sèvis medikal, pitit ou ak fanmi ou bezwen men EIP a pa bay oswa peye;

- Dat ou espere sèvis ap kòmanse touswit apre reyinyon IFSP a, depi ou fin siyen plan an epi bay pèmasyon ou;

- Non kòdonatè sèvis pèmanan ki pral ede ou egzekite plan an;
- Etap yo pou ede pitit ou ak fanmi an chanje ale nan lòt sèvis, tankou sèvis edikasyon espesyal lekòl matènèl. Nan EIP a, sa rele plan pou tranzisyon; epi
- Yon deklarasyon sou anviwònman natirèl kote yo pral bay sèvis EI yo. "Anviwònman natirèl" vle di anviwònman kote anjeneral ou jwenn timoun piti ak tibebe nan kominote a. Sa kapab lakay ou oswa yon lòt kote nan kominote a, tankou gadri oswa yon espas pou jwe.

Sèvis yo ta dwe kòmanse pi vit posib apre ou te fin bay konsantman ou pou sèvis EI yo ki sou lis IFSP a. EIO w la dwe òganize yon reyinyon omwen chak ane pou evalye epi, si nesèsè, repase IFSP a pou pitit ou ak fanmi ou. EIO a responsab tou pou asire revizyon sou IFSP a fèt chak sis mwa oswa pi souvan si ou mande yon revizyon.





# Anviwònman Natirèl

Dapre lwa federal ki te kreye EIP a, sèvis EIP yo dwe founi nan anviwònman natirèl leplis posib. Anviwònman natirèl se espas kote ou jwenn timoun piti ak tibebe, avèk ou san bezwen espesyal, ak fanmi yo patisipe nan woutin ak aktivite chak jou ki enpòtan pou yo, epi ki sèvi kòm opòtinite aprantisaj enpòtan. Anviwònman natirèl se ka lakay ou, kote timoun lan jwenn swen, espas pou jwe, restoran, transpò piblik, bibliyotèk, sipèmakèt, espas adorasyon, oswa lòt espas kominotè. Anviwònman natirèl se pa jis yon andwa oswa kote.

Yo gen pou wè tou ak woutin ak aktivite fanmi an tankou repa familyal, benyen, lè pou dòmi, selebrasyon familyal, travay nan kay, ak vizite fanmi ak zanmi. Kapab genyen kèk sèvis ki founi nan yon ajans oswa yon lekòl ki espesyalize nan sèvis EI si sa se anviwònman ki pi bon pou pitit ou. Paske anviwònman natirèl se kote timoun avèk oswa san bezwen espesyal viv, aprann, jwe, epi patisipe nan aktivite ak evènman kominotè/vwazinaj, sa ba tout timoun chans pou aprann youn nan men lòt.





# Kòdonatè Sèvis Pèmanan w lan

Nan premye reyinyon IFSP w la yo pral mande ou chwazi yon Kòdonatè Sèvis Pèmanan (OSC) ki ka ISC w la. Chwazi OSC w la se yon desizyon enpòtan. Kòdonatè sèvis sa a pral responsab pou mete IFSP w lan an aksyon.

Kòdonatè Sèvis Pèmanan w lan pral responsab pou:

- Pale avèk ou konsènan tout planifikasyon oswa lòt bezwen fanmi ou ka genyen ki pral gen enpak sou jan w ap chwazi founisè swen;
- Revizyon IFSP w la pou idantifye bezwen sèvis entèvansyon bonè pou pitit ou ak fanmi ou;
- Kontakte ou pou konfime planifikasyon, sèvis, ak lòt bezwen;
- Chwazi ak fè aranjman pou founisè kap delivre sèvis nan IFSP a ki gen rekonesans ak kontra ak Depatman Sante Eta Nouyòk la;
- Fè aranjman kontak ant oumenm avèk founisè (yo) ki sou ka pa w la;
- Kòdone sèvis EI yo ak lòt sèvis fanmi ou ap resevwa yo, tankou sèvis gadri;
- Asire pitit ou ak fanmi an jwenn tout sèvis ki nan IFSP w lan;
- Fè suivi avèk ou ak founisè (yo) ki sou ka pa w la pou asire planifikasyon an ak sèvis nan premye jou a delivre nan espas tan obligatwa a;
- Enfòme w sou sèvis defans;
- Asire revizyon chak sis mwa ak evalyasyon chak ane IFSP w la fèt;

- Ede ou fè nenpòt chanjman nan IFSP w lan ki gen dwa nesèsè ant revizyon sou sis mwa ak evalyasyon chak ane a.
- Mete ajou enfòmasyon sou asirans fanmi ou ofizamezi bezwen yo parèt. Ou ta dwe fè OSC w la konnen si genyen nenpòt chanjman nan plan asirans sante fanmi an, san bliye Medicaid ak Child Health Plus;
- Notifye distri eskolè a sou posib tranzisyon pitit ou an pou l soti nan EIP a pou ale nan sèvis edikasyon espesyal nan preskolè; epi
- Reyini avèk ou pou devlope yon plan tranzisyon ki pral gen ladann etap nesèsè yo pou ede w ak pitit ou kite EIP a epi kòmanse nouvo sèvis.



# Enfòmasyon sou Asirans Sante



Li enpòtan anpil pou kòdonatè sèvis ou an jwenn dènve enfòmasyon egzat sou asirans sante fanmi ou. Kòdonatè sèvis ou an pral gade avèk ou kalte plan asirans sante fanmi ou genyen an epi ede w wè si plan w la ka opere anba Lwa Asirans Eta Nouyòk la (“reglemante”), oswa si li pa reglemante anba Lwa Asirans Eta Nouyòk la (“pa-reglemante”). Kòdonatè sèvis ou a pral jwenn enfòmasyon tou sou nivo benefis ki disponib pou pitit ou an anba kouvèti polis asirans fanmi ou an. Si plan asirans sante fanmi ou an pa reglemante anba Lwa Asirans Eta Nouyòk la, plan an pap voye bòdwo sof si ou te bay konsantman alekri.

## Kalte Kouvèti Asirans Sante

Gen yon plan sante atravè tout eta a kap jere plan Medicaid ak Medicaid Managed Care. Bòdwo pou sèvis yo al jwenn Medicaid dirèkteman.

Gen yon kantite plan asirans sante atravè tout eta a kap jere Child Health Plus (CHP). CHP tonbe anba kontwòl Lwa Asirans NYS nan sa ki gen pou wè ak EIP a.

Plan Asirans Sante ki te pibliye/ekri andeyò Eta Nouyòk la pa reglemante (egzanp, plan Blue Cross/Blue Shield yo ki soti nan yon lòt eta yo pa reglemante).

Health Spending Accounts/Health Savings Accounts (HSAs) se kont epay medikal e yo pa konsidere kòm asirans; kòdonatè sèvis ou an pa dwe kolekte enfòmasyon konsènan kont sa yo.

ISC w la pral diskite tou avèk ou sou obligasyon ki nan Lwa Sante Piblik ak Asirans Eta Nouyòk la, tankou:

- Dapre Lwa Sante Piblik Eta Nouyòk la, sèvis EI yo dwe bay gratis pou paran;
- Asirans Prive ak Medicaid fè pati sistèm peman NYS pou sèvis EI yo. Peyè prive sa yo se resous enpòtan pou EIP a;

- Asirans sante pral sèvi sèlman pou peye sèvis EI yo si plan pou pitit/fanmi ou an reglemante, oswa avèk konsantman w, si plan pa reglemante; epi
- Tout sèvis EIP yo nan IFSP pitit ou an, tankou kòdinasyon ak evalyasyon sèvis yo, dwe founi si ou refize founi enfòmasyon asirans, oswa si pitit ou pa gen asirans.

## Pwoteksyon pou Itilizasyon Asirans Reglemante

Paran pa peye lajan ki soti nan pòch yo, tankou dediktib oswa kopeman pou sèvis EI yo.

Konpayi asirans yo pa otorize pou chanje okenn benefis yo peye pou sèvis EI kont okenn limit plan maksimòm chak ane oswa pou lavi.

Vizit EI konpayi asirans lan peye pa ka redui kantite vizit yo ki te deja disponib pou pitit ou ak fanmi ou pou swen sante.

Konpayi asirans yo pa ka kanpe oswa refize renouvle yon kouvèti asirans fanmi jis akòz yon timoun ap resevwa sèvis EI.

Konpayi asirans pa kapab ogmante prim asirans sante yo jis akòz yon timoun ap resevwa sèvis EI.







### **Itilizasyon Asirans ki Pa Reglemante**

Si Lwa Asirans NYS pa reglemante yon plan asirans fanmi plan an pap resevwa bòdwo sof si ou bay konsantman eklere ou alekri. Si ou bay konsantman ekri pou itilize asirans non-reglemante pou peye sèvis EIP, konsantman pral bezwen siyen ankò nan chak reyinyon IFSP.

Si Lwa Asirans NYS pa reglemante asirans fanmi ou benefis asirans ou yo ka pa pwoteje si gen bòdwo pou peye pou sèvis EIP yo. Nan ka sa, asirans la ka sèlman sèvi si ou jwenn tout enfòmasyon epi ou chwazi bay konsantman alekri.

### **Responsablite Paran yo**

Si genyen nenpòt chanjman nan plan asirans sante fanmi an, ankontan Medicaid ak Child Health Plus, ou ta dwe fè kòdonatè sèvis ou a konnen san pèdi tan.

Si konpayi asirans sante w la voye ba ou yon chèk pou peye pou sèvis EI, chèk sa te al jwenn ou pa erè. Peman an te sipoze ale direktman

jwenn founisè EI pitit ou a oswa ajans founisè a ki travay ak founisè pitit ou oswa sou kontra avèk li. Ou pa dwe chanje chèk la. Fè konpayi asirans lan konnen san pèdi tan, epi kontakte kòdonatè sèvis ou pou asistans nan retounen chèk la bay konpayi asirans la.

Si konpayi asirans sante reglemante w la peye pou sèvis EI yo nan limit chak ane ak pou lavi yo ki ekri nan plan asirans ou a, ou dwe notifye konpayi asirans ou a sou erè a san pèdi tan, epi kontakte kòdonatè sèvis ou a pou asistans.

Si konpayi asirans sante w la te voye lajan nan Health Spending Account (HSA) w la pa erè pou founisè sèvis EI pitit ou pou peye sèvis EI yo, ou ta dwe enfòm kòdonatè sèvis ou a imedyatman. Peman sa yo pa otorize anba pwogram EI a epi konpayi asurans lan dwe remèt lajan anby HSA w a imedyatman. Founisè EI ou an responsab pou fè kontak avèk konpayi asirans sante w lan pou mande kijan pou retounen lajan ki dwe retounen nan benefis ki disponib pou ou yo.





# Tranzisyon: Pwochen Etap yo pou Pitit Ou

Yon plan tranzisyon dwe devlope pou tout timoun k ap kite EIP a, san bliye antre nan Edikasyon Spesyal Preskolè oswa lòt sèvis, nan dat oswa toupre twazyèm anivèsè yo. Plan tranzisyon an dwe gen ladann tout èd, sipò, ak sèvis ou ak pitit ou ka bezwen pou ajiste ak chanjman nan sèvis yo epi pou fè yon tranzisyon an dous. Diskisyon sou plan tranzisyon an ta dwe kòmanse avèk premye IFSP pitit ou an. Sèten timoun p ap bezwen okenn sèvis ankò. Gen lòt timoun ak fanmi ki gen dwa kontinye nan pwogram pou timoun piti oswa nan lòt sèvis nan kominote a. Si oumenm oswa yon lòt moun panse pitit ou an elijib pou sèvis edikasyon espesyal nan preskolè, kòdonatè sèvis ou a pral notifye Komite sou Edikasyon Espesyal nan Preskolè a (Committee on Preschool Education) (CPSE) ki nan distri lekòl ou an. Ou pral gen posiblite pou “dezaktive” notifikasyon CPSE a. OSC a pa ka franchi etap sa si w pa dakò.

Lòt etap pou tranzisyon an gen ladann::

- OSC w la dwe ofri ou yon chans pou gen yon konferans sou tranzisyon. Yon konferans sou tranzisyon se yon reyinyon ki fèt avèk prezidan CPSE a (oswa reprezantan li) pou decide si pitit ou an ta dwe refere pou sèvis edikasyon espesyal nan preskolè. Reyinyon sa a rele yon konferans sou tranzisyon. Ou ka decide si ou ta renmen genyen oswa pa genyen yon konferans sou tranzisyon. Yo pral mande w pou bay OSC w la konsantman ou pou konferans sa ka fèt;
  - Si ou refize genyen yon konferans sou tranzisyon, OSC w la pral founi ou enfòmasyon sou tranzisyon alekri;
  - Si ou konsanti pou konferans sou tranzisyon an, OSC w la pral fè aranjman pou konferans sou tranzisyon an avèk ou, prezidan/rezantan CPSE a, ak lòt manm nan ekip IFSP a ki jwenn envitasyon. Konferans sou tranzisyon an dwe fèt omwen 90 jou avan pitit ou an elijib premye fwa pou sèvis atravè CPSE a. OSC w la pral founi ou enfòmasyon sou kilè pitit ou an elijib premye fwa pou sèvis atravè CPSE a.
- Kit ou chwazi oswa pa chwazi pou genyen yon konferans sou tranzisyon, ou ka decide pou refere pitit ou a nan CPSE nan distri lekòl la. OSC w la ka ede ou fè transfè sa. Ou pral bezwen refere pitit ou an pandan gen ase tan pou CPSE a evalue li, epi pou CPSE a pran yon desizyon konsènan elijiblite pitit ou an pou edikasyon espesyal preskolè a avan twazyèm anivèsè pitit la. Si se pa sa, elijiblite pou sèvis EI yo pral tèmine lavèy twazyèm anivèsè pitit ou an;





- Lè pitit ou fin jwenn transfè a, CPSE a pral kontakte w pou di ou kijan pou fè yo evalye pitit la. CPSE a pral mande w yon konsantman ekri pou evalye pitit la;
- Rejis EIP pitit ou an ka sèvi pou CPSE a decide kijan pou evalye pitit la. Kodonatè sèvis ou an pral travay avèk ou pou idantifye rapò evalyasyon ak lòt rejis apati EIP a ki ka itil. OSC w lan pral bezwen konsantman ekri ou pou founi CPSE a rapò ak rejis evalyasyon EIP yo ki ka itil.
- CPSE a dwe gen yon reyinyon pou pran yon desizyon sou elijiblite ak sèvis pou pitit ou an, epi dwe founi yon rekòmandasyon bay Komite Edikasyon anndan distri lekòl la, nan entèval 60 jou ouvrab apre ou te bay konsantman ekri pou evalye pitit ou an. Ou ka mande direktè CPSE a pou l envite OSC w la nan reyinyon sa;
- Si pitit ou an elijib pou edikasyon espesyal preskolè, yon Plan Edikasyon Envidiyèl (IEP) pral devlope pou pitit ou an. Ou ka chwazi kòmanse pwogram ak sèvis edikasyon espesyal preskolè yo lè pitit ou an elijib premye fwa oswa chwazi pou rete nan EIP a jistan l rive laj pou l kite l. Si ou decide ou vle pitit ou an kite EIP a epi kòmanse sèvis edikasyon espesyal nan preskolè yo, ou ta dwe kontakte direktè CPSE a nan distri lekòl ou a; epi
- Si pitit ou an pa elijib pou edikasyon espesyal preskolè, sèvis EIP yo pral tèmine jou anvan pitit ou an vin gen laj twa lane. Yon plan tranzisyon pou pitit ou an pral prepare avèk patisipasyon w. Si pitit ou ak fanmi ou bezwen lòt sèvis, plan an pral ajoute sèvis sa yo, ak etap pou ede ou jwenn sèvis sa yo.





# Dwa Ou antanke Paran

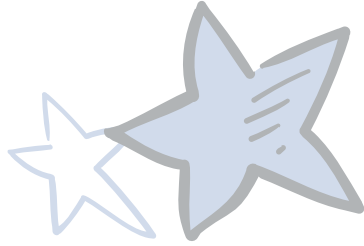
Antanke yon paran, ou gen dwa dapre EIP a. Se responsablite kòdonatè sèvis ou an ak founisè sèvis yo pou esplike w dwa ou yo e asire ou konprann yo, epi ede ou jwi yo. Pa egzanp, ou gen dwa pou resevwa yon avètisman davans alekri. Yon nòt ekri alavans dwe rive jwenn ou soti nan EIO w la nan entèval 10 jou ouvrab avan EIO a manifeste entansyon l oswa refi l pou kòmanse oswa chanje idantifikasyon, evalyasyon, espas pou sèvis la, oswa fason l founi sèvis EI ki bon pou pitit ou ak fanmi ou.

Ou gen dwa tou pou itilize pwosedi legal pou regle dezakò oswa plent konsènan elijibilite pitit ou pou EIP, oswa plent konsènan sèvis EI pou pitit ou. Dwa ou pou itilize pwosedi legal pou regle dezakò oswa plent gen ladann dwa ou pou gen aksè ak medyasyon, odyans san patipri, ak pwosedi pou pote plent kont sistèm, konsa:

Medyasyon se yon fason volontè ak konfidansyèl pou travay sou dezakò ak plent ou ka genyen konsènan sèvis entèvansyon bonè pou pitit ou. Medyasyon sèvi pou ede ou ak EIO w la jwenn yon akò fasil ak rapid otan posib. Sa fèt atravè yon medyatè. Medyatè yo resevwa fòmasyon, yo sètifye, nan Sant Rezolisyon Konfli Kominotè ki asiyen yo nan konte w lan. Yo gen konpetans pou koute tout aspè yon pwoblèm san paspouki. Medyatè se pa espè nan entèvansyon bonè. Yo se medyatè espè ki konnen e konprann EIP a.

Medyatè w lan pral rankontre avèk ou ak EIO w lan pou diskite sou pwoblèm ki genyen yo epi ede w jwenn repons. Nou tou de ap gen chans pou pataje enkyetid nou genyen konsènan sèvis entèvansyon bonè ki dwe regle yo. Pwosesis medyasyon an dwe fini nan entèval 30 jou apre lè Sant Kontestasyon Kominotè a resevwa rekèt alekri pou medyasyon an.





Depi medyasyon an fin fèt, yo prepare yon akò alekri ki esplike kisa yo te dakò sou li e nenpòt pwoblèm ki poko regle. Kòdonatè sèvis ou an ap asire akò sa a ajoute nan IFSP w lan. Si dezakò a pa ka regle, EIO w lan ta dwe diskite avèk ou sou lòt dwa ou genyen pou yon odyans san patipri.

Yon odyans san patipri se yon lòt fason pou paran rezoud dezakò avèk EIO a konsènan sèvis pitit ou yo nan yon IFSP. Tankou pou medyasyon, yon odyans san patipri dwe fèt san sa pa koute ou anyen. Ou kapab mande yon odyans san patipri tou si yon evalyatè jwenn pitit ou pa kalifye pou sèvis. Ou gen dwa pou mande yon odyans san patipri pou rezoud pwoblèm sa yo, menmsi ou patisipe nan yon medyasyon anvan. Ou pa oblije patisipe nan medyasyon anvan w gen yon odyans san patipri. Toude opsyon yo disponib pou ou ak pou fanmi ou. Se konseye-odyans ki jis e san paspouki ki fè odyans san patipri yo. Konseye-odyans sa yo se jij dwa administratif Depatman Sante oswa reprezantan asiyen. Ajan odyans lan gen pouvwa pou l deside sou rekèt oumenm oswa EIO w la fè. Ajan odyans lan pral pran yon desizyon final sou pwoblèm oswa enkyetid la nan ka pitit ou a.

Nan yon odyans, paran yo ak EIO yo bay temwayaj epi yo ka sèvi ak temwen pou sipòte pozisyon yo. Paran yo gendwa mennen yon zanmi, yon lòt paran, yon defansè oswa yon avoka nan odyans san patipri a. Ajan odyans lan dwe rive jwenn yon desizyon nan 30 jou. Desizyon konseye odyans la se yon desizyon final. Oumenm oswa EIO a gen dwa pou mande yon revizyon jidisyè sou desizyon konseye- odyans la.

Pou mande yon odyans san patipri, ou dwe ekri New York State Department of Health, Direktè Biwo Entèkansyon Bonè. Ou ka mande yon odyans san patipri nenpòt kilè. Men, si plent ou an se pou kalifikasyon pitit ou an, demann ou an dwe fèt anvan sis mwa fin pase apre dat yo te jwenn pitit ou an pa elijib pou sèvis.

Anplis medyasyon oswa yon odyans san patipri, yon lòt opsyon pou paran yo ki gen pwoblèm avèk fason

EIP a ap fonksyone se pou depoze yon plent nan system lan. Men kèk egzanp pwoblèm:

- Pa gen yon IFSP ki fin fèt anvan 45 jou fin pase apre yo te refere yon timoun ba Responsab Entèkansyon Bonè a;
- Pa jwenn sèvis ki founi alè.
- Pa resevwa sèvis ki ekri nan IFSP w lan;
- Bay yon timoun sèvis alòske yon paran pa te bay pèmisyon pou sa; epi
- Resevwa sèvis nan kote ki gen pwoblèm sante oswa sekirite.

Yon plent pou sistèm lan ka depoze si ou kwè EIO w la, kòdonatè sèvis, evalyatè oswa founisè sèvis ou a pa p fè djòb li dapre lalwa. Pou depoze yon plent pou sistèm lan, ou dwe ekri New York State Department of Health, Direktè Biwo Entèkansyon Bonè a. Ou dwe voye yon kopi plent ou a bay kòdonatè sèvis la, Responsab Entèkansyon Bonè nan konte a, ak tout founisè entèkansyon bonè ki anndan plent lan. Depatman Sante dwe mennen ankèt sou plent ou an.

Si w fè yon plent nan Depatman Sante, anplwaye Depatman Sante pral kontakte ou. Y ap di w kouman yo pral fè ankèt sou plent ou an. Sa ka gen ladan fè entèvyou avèk oumenm, ak nenpòt moun ki site nan plent la, ak lòt moun ki gen dwa gen enfòmasyon itil konsènan plent la.

Depatman Sante dwe fin mennen ankèt li a nan lespas 60 jou apatide lè li resevwa plent la. Ou pral resevwa yon repons ekri sou plent ou an lè investigasyon an fini. Repons sa pral founi rezilta investigasyon an, epi presize aksyon ki dwe fèt. Depatman Sante responsab pou asire yo pran tout mezi pou rezoud pwoblèm lan.

Modèl lèt pou ede ou avèk pwosedi sa yo kòmanse nan paj 19.



# Enfòmasyon pou Kontakte Pwogram Entèvansyon Bonè



Pou plis enfòmasyon konsènan Entèvansyon Bonè a Sèvis pwogram yo, kontakte:

New York State Department of Health  
Bureau of Early Intervention  
Corning Tower Building, Room 287  
Empire State Plaza  
Albany, New York 12237-0660  
**(518) 473-7016**

Faks: **(518) 486-1090**

E-mail: [beipub@health.ny.gov](mailto:beipub@health.ny.gov)

W ap jwenn kesyon yo poze pi souvan pou paran, regleman EIP, tèm ak abrevyasyon apwopriye yo, ak nimewo telefòn pou EIP lokal ou nan:

[www.health.ny.gov/community/infants\\_children/early\\_intervention/county\\_eip.htm](http://www.health.ny.gov/community/infants_children/early_intervention/county_eip.htm)

Pou plis enfòmasyon konsènan entèvansyon bonè ak lòt sèvis ki gen pou wè avèk timoun, pran kontak sa yo:

Lly Asistans 24 sou 24 "Growing Up Healthy"  
("Grandi ansante")

**1-800-522-5006**

Nan Vil Nouyòk, rele **311**

Early Childhood Direction Centers  
New York State Education Department  
(Direksyon Sant Entèvansyon Bonè yo  
Depatman Edikasyon Eta Nouyòk)  
[www.p12.nysed.gov/specialed/techassist/ecdc/](http://www.p12.nysed.gov/specialed/techassist/ecdc/)  
**(518) 486-7462**  
TTY: **(518) 474-5652**

New York Parent and Kid Connection Helpline  
(Liy Sèvis Asistans nan telefòn pou Koneksyon Paran ak Fanmi Nouyòk)

**1-800-345-KIDS (5437)**

(Disponib Lendi-Vandredi 9am-5pm)

NYS Justice Center for the Protection  
of People with Special Needs  
(Sant Jistis NYS pou Pwoteksyon Moun ki gen  
Bezwen Espesyal)

[www.justicecenter.ny.gov/services-supports/advocacy](http://www.justicecenter.ny.gov/services-supports/advocacy)

**1-800-624-4143** Enfòmasyon ak Transfè sou  
Rekòmandasyon (Lendi-Vandredi, 8:30am-4:30pm)

TTY: Rele **7-1-1** pou Konekte ak NYS epi bay  
operatè a **1-800-624-4143**

Assistive Technology (TRAIID) Program  
(Pwogram Asistans Teknolojik (TRAIID))  
[www.justicecenter.ny.gov/services-supports/assistive-technology-traid](http://www.justicecenter.ny.gov/services-supports/assistive-technology-traid)

Parent to Parent of New York State  
(Paran pou Paran nan Eta Nouyòk)  
[www.parenttoparentnys.org](http://www.parenttoparentnys.org)  
**(518) 381-4530** oswa **1-800-305-8817**

Parent Training and Information Centers  
(Sant Fòmasyon ak Enfòmasyon pou Paran)  
[www.parenttip.org](http://www.parenttip.org)  
Nan tout eta a (Eksepte NYC): **(585) 546-1700**  
Eta Nouyòk Sèlman: **1-800-650-4967**

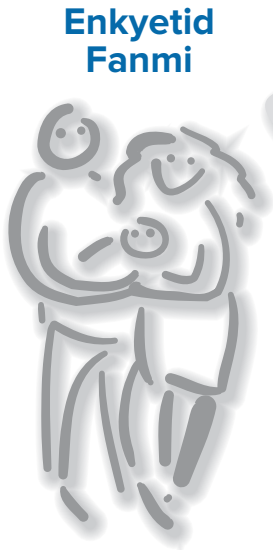
Starbridge  
(Tout eta a esepite 5 awondisman nan Vil Nouyòk)  
[www.starbridgeinc.org](http://www.starbridgeinc.org)  
**(585) 546-1700** oswa **1-800-650-4967** (nan NYS)

INCLUDEnyc  
(Pou sèvi 5 awondisman yo nan Vil Nouyòk)  
Ansyen Resous pou Timoun ki gen Bezwen  
Espesyal)  
[www.includenyc.org](http://www.includenyc.org)  
**(212) 677-4650**

Advocates for Children of New York  
(Avoka pou Timoun nan Nouyòk)  
(Pou sèvi 5 awondisman yo nan Vil Nouyòk)  
[www.advocatesforchildren.org](http://www.advocatesforchildren.org)  
**(1-800-427-6033)** oswa **(212) 947-9779**



# Tablo “Etap Emtèvansyon Bonè yo”



## Enkjetid Fanmi

### 1. 1. Transfè sou Rekòmandasyon (sòf si paran pa dakò)

- Sous transfè a oswa paran sispèk timoun nan gen reta nan devlopman oswa andikap
- Fanmi an enfòmè sou benefis nan Pwogram Entèvansyon Bonè (EIP)
- Timoun ki refere bay Responsab Entèvansyon Bonè (EIO) nan entèval de jou apre idantifikasyon an
- EIO asiyen Premye Kòdonatè Sèvis

### 2. Premye Kòdonatè Sèvis

- Bay enfòmasyon sou EIP
- Enfòmè fanmi an sou dwa yo
- Egzamine lis evalyate yo
- Jwenn enfòmasyon sou Asirans/Medicaid
- Jwenn lòt enfòmasyon enpòtan

### 3. Evalyasyon\*

- Detèmine elijiblite
- Evalyasyon Fanmi (si w vlel)
  - Rasanble enfòmasyon Pèsonèl Fanmi an Plan Sèvis (IFSP)
  - Rezime ak rapò ki soumèt avan bay IFSP

### 4. Reyinyon IFSP a\*

*(si timoun nan elijib)*

- Fanmi an idantifye rezilta li vle yo
- Sèvis Entèvansyon Bonè yo ki espesifye
  - Devlope plan ekri
  - Fanmi ak EIO dakò sou IFSP
  - Idantifye Kòdonatè Sèvis Pèmanan (OSC)
  - EIO jwenn nimewo sekirite sosyal (yo)

### DOMEN DEVLOPMAN

- entelektyèl
- Fizik (ki gen ladan je ak zòrèy)
- Kominikasyon
- Sosyal/emosyonèl
- Devlopman adapte

### Sèvis Entèvansyon Bonè yo\*

- Aparèy teknoloji asistans ak sèvis
- Odyoloji
- Fòmasyon, sipò sikoloji pou fanmi, vizit nan kay ak gwoup sipò pou paran
- Sèvis medikal sèlman pou rezon dyagnostik oswa evalyasyon
- Sèvis swen enfimye
- Sèvis nitrisyon
- Terapi pwofesyonèl
- Terapi fizik
- Sèvis sikolojik
- Sèvis repi
- Kowòdinasyon sèvis
- Sèvis travay sosyal
- Konsiy espesyal
- Patoloji lapawòl ak langaj
- Sèvis Je
- Sèvis sante
- Transpò ak frè ki anrapò ak sa

### 5. IFSP Revizyon Sis mwa, Evalye Chak ane

- Desizyon pran pou kontinye, ajoute, chanje oubyen siprime rezilta, strateji, ak/oswa sèvis
- Si paran mande, revizyon ka fèt pi bonè (si paran mande ogmantasyon sèvis yo, EIO ka mande pou evalyasyon anplis)

### 6. Tranzisyon

- Plan pou tranzisyon ki nan IFSP
- Tranzisyon nan:
  - Sèvis dapre Seksyon 4410 nan Lwa sou Edikasyon (sistèm 3-5) OSWA
  - Lòt sèvis pou timoun piti si sa nesèsè

\* Parangadyen kapab jwenn aksè nan pwosedi legal yo.

Konsantman paran/gadyen legal nesèsè pou evalyasyon, IFSP, pou bay sèvis yo nan IFSP, ak pou tranzisyon.

# Fason pou refere timoun ou

(Mete Dat)

(Mete non Responsab Entèvansyon Bonè w lan)  
(Adrès Lari)  
(Vil/Eta/Kòd postal)

Chè (Mete non Responsab Entèvansyon Bonè a):

M ta renmen refere pitit mwen, (non pitit la), nan Pwogram Entèvansyon Bonè a. Pitit mwen an gen (laj timoun nan) epi li sanble gen pwoblèm nan devlopman l. Mwen konnen yon kòdonatè sèvis pral kontakte m pou l esplike m pwogram nan, epi li kapab ede m chwazi yon evalyatè nan yon lis yo pral ban mwen an. Mwen konnen tou yo pral ban mwen *Etap Entèvansyon Bonè: Yon Gid Debaz pou Paran nan Pwogram Entèvansyon Bonè a*.

Pi bon lè pou rive jwenn mwen se (mete jou yo ak lè yo).

Sensèman,

Siyati  
(Mete Non)  
(Adrès Lari)  
(Vil/Eta/Kòd postal)  
(Konte)  
(Kòd Rejyonal/NimewoTelefòn)

# Fason pou Mandè pou yo Revize Dosye Timoun Ou an

(Mete Dat)

(Mete Non), Responsab Entèvansyon Bonè a  
(Adrès Lari)  
(Vil/Eta/Kòd postal)

Chè (Mete Responsab Entèvansyon Bonè/Founisè Sèvis/Sèvis  
Kowòdonatè/Evalyatè):

Mwen ta renmen yon revizyon dosye pitit mwen an,  
(non timoun lan), k ap resevwa sèvis entèvansyon bonè  
nan men (non founisè sèvis yo).

Mwen konprann si mwen genyen nenpòt kesyon mwen ka  
jwenn espikasyon sou enfòmasyon nan dosye a, epi jwenn  
yon moun mwen seleksyone fè revizyon dosye yo pou mwen.

Pi bon lè pou rive jwenn mwen se (mete jou yo ak lè yo).

Sensèman,

Siyati  
(Mete Non)  
(Adrès Lari)  
(Vil/Eta/Kòd postal)  
(Konte)  
(Kòd Rejyonal/NimewoTelefòn)

# Fason pou Mande Medyasyon

(Mete Dat)

(Mete Non), Responsab Entèvansyon Bonè a  
(MeteNon) Depatman Konte a  
(Adrès Lari)  
(Vil/Eta/Kòd postal)

Chè (Mete non Responsab Entèvansyon Bonè a):

Aprè m pataje enkyetid mwen avèk kòdonatè sèvis mwen an ak EIO nan konte a, nou pat ka jwenn yon akò konsènan founiti sèvis entèvansyon bonè yo pou (Mete non konplè pitit ou an). Se pou sa, mwen ta renmen depoze yon rekèt pou **medyasyon**.

Nou pa ka dakò sou bagay sa yo:  
(Make tout sa ki valab yo)

- Elijiblite pitit mwen an nan Pwogram Entèvansyon Bonè a. Mwen konprann rekèt pou medyasyon an dwe fèt nan entèval sis mwa apati dat yo te jwenn pitit mwen an pat elijib pou sèvis yo.
- Te mande sèvis oswa evalyasyon entèvansyon bonè pou pitit mwen ak fanmi m.
- Konte a te refize founi sèvis entèvansyon bonè oswa entèvansyon pou pitit mwen ak fanmi m.
- Chanjman nan sèvis oswa evalyasyon entèvansyon bonè pou pitit mwen ak fanmi m.

(Mete yon deskripsyon kout)

1. Ki sèvis entèvansyon bonè pitit ou ak fanmi ou ap resevwa pou kounye a?
2. Esplike kisa nou pa ka dakò sou yo pou chak domèn kote nou pa ka dakò.
3. Founi fè enpòtan ak/oswa kopi dokiman ou santi ki enpòtan pou lòt moun pran konesans.
4. Pataje solisyon an oswa solisyon yo ki pwopoze

Mwen konprann nan entèval de jou apre li resevwa rekèt mwen an, EIO a pral notifie sant rezolasyon konfli kominotè apwopriye a (CDRC) alekri sou rekèt mwen pou medyasyon an. EIO a pral nan menm moman voye yon kopi notifikasyon an pou kòdonatè sèvis la ak mwen menm. Lè li resevwa rekèt la, CDRC a pral kontakte m ak EIO a pou diskite sou pwosesis medyasyon an.

Pi bon lè pou rive jwenn mwen se (mete jou yo ak lè yo).

Sensèman,  
Siyati  
(Mete Non)  
(Adrès Lari/Bwat P.O.)  
(Vil/Eta/Kòd postal)  
(Konte)  
(Kòd Rejyonal/NimewoTelefòn)



# Fason pou Mande yon Odyans san Patipri

(Mete Dat)

Director, Bureau of Early Intervention  
NYS Department of Health  
Corning Tower Building  
Room 287 Empire State Plaza  
Albany, New York 12237-0660

Chè Direktè:

Aprè m pataje enkyetid mwen avèk kòdonatè sèvis mwen an ak Responsab Entèvansyon Bonè nan konte a, nou pat ka jwenn yon akò konsènan livrezon sèvis entèvansyon bonè yo pou pitit mwen. Se pou sa, mwen ta renmen depoze yon rekèt pou yon **odyans san patipri** pou pitit mwen (mete non konplè pitit ou an) konsènan livrezon sèvis entèvansyon bonè nou yo.

Nou pa ka dakò sou bagay sa yo:  
(Make tout sa ki valab yo)

- Elijiblite pitit mwen an nan Pwogram Entèvansyon Bonè a. Mwen konprann rekèt pou yon odyans san patipri dwe fèt nan entèval sis mwa apati dat yo te jwenn pitit mwen an pat elijib pou sèvis yo.
- Te mande sèvis oswa evalyasyon entèvansyon bonè pou pitit mwen ak fanmi m.
- Konte a te refize founi sèvis entèvansyon bonè oswa entèvansyon pou pitit mwen ak fanmi m.
- Chanjman nan sèvis oswa evalyasyon entèvansyon bonè pou pitit mwen ak fanmi m.

(Mete yon deskripsyon kout)

1. Ki sèvis entèvansyon bonè pitit ou ak fanmi ou ap resevwa pou kounye a?
2. Esplike kisa nou pa ka dakò sou yo pou chak domèn kote nou pa ka dakò.
3. Founi fè enpòtan ak/oswa kopi dokiman ou santi ki enpòtan pou lòt moun pran konesans. Si genyen lòt moun ou panse ki ka yon fiti temwen oswa ki ka gen enfòmasyon enpòtan, tanpri di kiyès yo ye ak poukisa ou kwè yo ka enpòtan.
4. Pataje solisyon an oswa solisyon yo ki pwopoze

Mwen konprann yon moun ki soti nan Depatman Sante Eta Nouyòk la pral kontakte m apre yo resevwa lèt sa.

**Pi bon lè pou rive jwenn mwen** se (mete jou ak lè yo).

Sensèman,

Siyati  
(Mete Non)  
(Adrès Lari/Bwat P.O.  
(Vil/Eta/Kòd postal)  
(Konte)  
(Kòd Rejyonal/NimewoTelefòn)

# Fason pou Depoze yon Plent kont Sistèm yo

(Mete Dat)

Director, Bureau of Early Intervention  
NYS Department of Health  
Corning Tower Building  
Room 287 Empire State Plaza  
Albany, New York 12237-0660

Chè Direktè:

Mwen konsyan mwen ka diskite enkyetid mwen yo yon fason enfòmèl avèk kòdonatè sèvis la, founisè entèvansyon bonè a (EI), konte a oswa eta a; sepandan, mwen ta renmen **depoze yon plent fòmèl nan sistèm lan** paske mwen kwè yon founisè EI ak/oswa konte a ak/oswa eta a te vyole Pati C, Tit 34 sou Lwa Regleman Federal yo oswa 10 Lwa Nouyòk, Lwa ak Regleman Subpart 69-4 oswa Titi II-A nan Atik 25 nan Lwa Sante Piblik la.

- Deklare swadizan vyolasyon pou plent kont sistèm EI sa:**  
(Mete yon esplikasyon kout sou pwoblèm lan epi ajoute sa k rive ki gen pou wè ak plent kont sistèm lan. Ou ka tache lòt dokiman tou ki gen pou wè ak plent kont sistèm ou an.)
- Si vyolasyon (yo) gen pou wè ak yon timoun byen espesifik:**  
(Mete non/dat li fèt/adès kay/konte rezidans timoun lan.)  
(Mete non founisè sèvis EI (yo), kòdonatè sèvis ak non tout ajans ka p bay timoun lan sèvis.)  
(Mete pwopozisyon solisyon (yo) oswa konsekans vyolasyon an.)

**Li klè pou mwen:**

- Depatman Sante Eta New York (Depatman) ka sèlman envestige yon vyolasyon yo sispèk si li te rive nan entèval yon ane avan Depatman an te resevwa lèt sa;
- si yo te resevwa yon plent kont sistèm lan ki benefisye yon odyans san patipri oswa medyasyon, Depatman an dwe mete akote nenpòt pati nan plent kont sistèm lan y ap eseye rezoud la;
- si yon pwoblèm te parèt ki te benefisye desizyon nan medyasyon oswa odyans san patipri kote menm pati yo konsènen, desizyon ki te soti nan medyasyon an oswa odyans san patipri ap respekte;
- plent kont sistèm mwen an pral sibi envestigasyon nan entèval 60 jou apre yo resevwa li epi mwen ka pase yon entèvyou epi m pral resevwa yon repons alekri;
- delè tan ka ogmante si genyen sikonstans eksepsyonèl nan sa ki gen pou wè ak plent kont sistèm la oswa pati yo chwazi pou angaje nan medyasyon; epi
- **nan menm moman an ma p voye plent kont sistèm sa nan Depatman an, li se yon obligasyon pou:**
  - **Mwen voye yon kopi plent kont sistèm sa bay:**
    - kòdonatè sèvis pitit mwen an, lè plent kont sistèm la se pou timoun menm;
    - Responsab Entèvansyon Bonè nan konte a oswa Manadjè Entèvansyon Bonè a; epi
    - Tout founisè EI (yo) ki sible nan plent kont sistèm sa; oswa
  - **Mwen ka mande pou Depatman an voye plent kont sistèm la bay tout pati enterese yo ki nan lis ki pi wo a olye se mwen ki voye plent lan.**

**Pi bon lè pou rive jwenn mwen se** (mete jou ak lè yo).

Sensèman,  
Siyati  
(Mete Non)  
(Adrès Lari/Bwat P.O.  
(Vil/Eta/Kòd postal)  
(Konte)  
(Kòd Rejyonal/NimewoTelefòn)

Remak



Remak





*Nan pwogram ak aktivite li yo, Pwogram Entèvansyon Bonè Eta Nouyòk la pa fè diskriminasyon nan admisyon oswa nan aksè pou tretman, ni pou travay nan yo.*

*Si ou panse yo te fè diskriminasyon kont ou pou admisyon oubyen pou jwenn aksè oswa tretman, osinon pou travay nan Pwogram Entèvansyon Bonè Eta Nouyòk la, anplis lòt dwa ak rekou yo, ou kapab kontakte: Bureau of Early Intervention, New York State Department of Health, Room 287, Corning Tower, Empire State Plaza, Albany, NY 12237-0660.*

Suiv nou nan:  
[health.ny.gov](http://health.ny.gov)  
[facebook.com/nysdoh](https://facebook.com/nysdoh)  
[twitter.com/healthnygov](https://twitter.com/healthnygov)  
[youtube.com/NYSDOH](https://youtube.com/NYSDOH)

