

# Pran Desizyon Swen Sante

YON GID POU PASYAN AK FANMI YO



New York State Department of Health

## Entwodiksyon

**Kimoun ki ta dwe li gid sa a?**

Gid sa a se pou pasyan Eta New York yo epitou pou moun k ap pran desizyon sou swen sante pou pasyan yo. Li gen ladan enfòmasyon sou reprezantan pou swen sante k ap pran desizyon nan lopital la ak nan mezon retrèt yo. Li kouvri tou òdonans DNR nan yon sant swen sante, oswa nan kominote a. Paske gid sa a konsène desizyon y ap pran sou swen sante, yo itilize mo "pasyan" pou vle di nenpòt moun k ap resevwa swen medikal. Sa gen ladan yon rezidan nan yon kay retrèt. Gid sa a **pa** gen règ espesyal ladan pou desizyon responsab legal yo pran pou moun ki gen andikap devlopman.

**Èske pasyan oswa lòt moun k ap pran desizyon an kapab chèche konnen pwoblèm medikal pasyan an ak tretman yo pwopoze pou li?**

Wi. Pasyan an oswa lòt moun k ap pran desizyon yo gen yon dwa pou yon doktè bay yo tout enfòmasyon sou pwoblèm medikal pasyan an ak sou tretman doktè a pwopoze pou li. Pasyan yo dwe bay konsantman eklere yo anvan yo resevwa nenpòt tretman oswa pwosedi ki pa pou ijans. Konsantman dapre enfòmasyon vle di apre ou resevwa enfòmasyon sou avantaj ak risk tretman yo (ak lòt chwa parapò ak tretman an), ou bay pèmisyon ou pou yo fè tretman an pou ou.

## Pasyan Adilt Ki Gen Posiblite pou Pran Desizyon ki Baze sou Enfòmasyon

**Èske pasyan adilt yo gen yon dwa pou pran pwòp desizyon yo sou swen sante yo?**

Wi. Pasyan adilt yo gen dwa pou yo pran desizyon sou tretman pou tèt yo depi yo gen konpetans pou pran desizyon an.

**Kisa "konpetans pou pran desizyon" ye?**

"Konpetans pou pran desizyon" se konpetans pou konprann ak apresye kalite ak konsekans swen sante yo pwopoze pou ou a. Sa gen ladan avantaj ak risk (ak lòt chwa parapò ak) swen sante ki pwopoze a. Li gen ladan tou konpetans pou pran yon desizyon ki baze sou enfòmasyon.

**Kisa pou mwen fè si mwen pa byen konprann si yon pasyan gen oswa pa gen konpetans pou pran desizyon? Kimoun k ap deside si pasyan an gen oswa pa gen konpetans sa a?**

Travayè swen sante yo ap sipoze pasyan yo gen konpetans pou yo pran desizyon, sof si yon tribinal chwazi yon responsab legal pou pran desizyon sou swen sante a. Yon doktè ap egzamine pasyan an pou konnen si gen bon rezon pou kwè pasyan an pa konpetan. Yon doktè dwe detèmine si yon pasyan pa konpetan pou li pran desizyon yo sou swen sante li. Yon lòt moun ap pran desizyon yo sou swen sante a pou pasyan an sèlman apre doktè pasyan an fè detèminasyon sa a.

**Èske manm fanmi yo ap toujou pran desizyon yo sou swen sante a kèlkeswa lè pasyan yo pa konpetan pou yo pran desizyon?**

Non. Pafwa pasyan yo pran yon desizyon sou yon pwosedi oswa tretman anvan yo vin pa gen konpetans pou yo pran desizyon. Pa egzanp, yon pasyan kapab bay konsantman li pou operasyon kote y ap mete li sou anestezi jeneral anvan li resevwa anestezi a, ki ta lakòz li vin pa konpetan pou pran desizyon. Lòt fwa yo, yon moun ki an sante ka vin pa gen konpetans toudenkou. Nan ka sa a, swen sante a ka nesesè pou yo bay moun nan touswit san konsantman li. Pa egzanp, yon moun ka pèdi konesans pandan yon aksidan. Pwofesyonèl swen sante yo ap bay tretman pou ijans san konsantman moun nan sof si yo konnen gen yon desizyon yo pran deja pou refize tretman ijans.

## Enstriksyon Davans/Pwokirasyon pou Swen Sante

**Kisa yon enstriksyon davans ye?**

Enstwiksyon davans yo se enstwiksyon alekri sou tretman swen sante pasyan adilt yo fè anvan yo vin pa gen konpetans pou yo pran desizyon. Nan Eta New York, pi bon fason pou pwoteje sa ou vle pou tretman ou ak enkyetid ou se chwazi yon moun ou fè konfyans ki pou pran desizyon sou tretman an si ou vin pa kapab pran desizyon an pou tèt ou. Si ou ranpli yon fòm ki rele yon pwokirasyon pou swen sante, moun sa a ap vin "ajan swen sante ou."

Anvan ou chwazi yon ajan swen sante, asire moun nan vle pran desizyon kòm ajan ou. Diskite avèk ajan ou sou ki kalite tretman ou ta vle oswa pa ta vle si ou te nan lopital epitou si ou te gen yon maladi oswa yon chòk ki menase lavi ou. Asire ajan swen sante ou konnen tout sa ou vle yo sou nitrisyon ak idratasyon atifisyèl (lè yo ba ou manje nan yon tib alimantasyon oswa nan yon liy IV). Ou kapab jwenn plis enfòmasyon sou pwokirasyon pou swen sante yo sou sitwèb:

**[http://www.health.ny.gov/professionals/patients/health\\_care\\_proxy/index.htm](http://www.health.ny.gov/professionals/patients/health_care_proxy/index.htm)**

Kèk pasyan fè konnen tou sèten enstwiksyon ak chwa sou tretman medikal yo alekri. Ou kapab mete yon deklarasyon alekri nan yon pwokirasyon pou swen sante, oswa pwokirasyon pou swen sante a kapab yon dokiman apa. Kèk moun konsidere kalite enstwiksyon davans sa a kòm yon "testaman byolojik."

### **Kijan ajan swen sante yo pran desizyon yo anba yon pwokirasyon pou swen sante?**

Ajan swen sante yo pran desizyon yo tankou si ajan swen sante a te yon pasyan. Ajan swen sante a pran desizyon yo sou swen sante dapre tout sa pasyan an vle, tankou desizyon pou yo refize oswa retire tretman ki pou sipòte lavi. Si ajan swen sante yo pa byen konnen tout sa pasyan an vle, y ap pran desizyon yo sou swen sante a dapre pi bon enterè pasyan an.

### **Èske yon ajan swen sante kapab decide pou refize oswa retire nitrisyon oswa idratasyon atifisyèl (nan yon tib alimantasyon oswa nan yon liy IV)?**

Ajan swen sante yo kapab sèlman pran desizyon pou yo refize oswa retire nitrisyon ak idratasyon atifisyèl anba pwokirasyon pou swen sante si yo konnen tout sa pasyan an vle yo sou tretman an. Men, ajan swen sante a kapab pran kalite desizyon sa a nan yon lopital oswa nan yon mezon retrèt kòm yon reprezantan pou swen sante ki endike nan lwa a.

## **Fason pou Pran Desizyon sou Swen Sante nan Lopital ak nan Mezon Retrèt**

### **Kijan pasyan adilt ki gen konpetans pou pran desizyon fè desizyon nan lopital yo ak mezon retrèt yo?**

Pasyan yo ka fè konnen desizyon yo aloral oswa alekri. Yon pasyan lopital oswa yon rezidan mezon retrèt pa ka pran yon desizyon aloral pou refize oswa retire tretman ki sipòte lavi sof si gen de (2) adilt ki temwen desizyon an. Youn nan adilt yo dwe se yon pratisyen swen sante nan sant medikal la. Si yon pasyan pa gen konpetans kounye a pou pran yon desizyon (men li te pran yon desizyon anvan sou swen sante nou pwopoze pou li a), lopital la oswa mezon retrèt la ap aji dapre desizyon pasyan an te pran anvan. Sa vre sof si yon bagay rive epi pasyan an pa t prevwa sa epi desizyon an pa enpòtan ankò.

### **Kijan yo pran desizyon sou swen sante pou yon pasyan lopital oswa yon rezidan mezon retrèt ki pa gen konpetans?**

Si pasyan an gen yon pwokirasyon pou swen sante, ajan swen sante ki endike nan pwokirasyon an ap pran desizyon yo. Si yon pasyan pa gen yon pwokirasyon pou swen sante, yon responsab legal (oswa moun ki gen pi plis otorizasyon nan lis reprezantan an, ki rele "reprezantan") ap pran desizyon.

### **Kisa lis reprezantan ye?**

Anba la a se lis reprezantan an. Moun ki gen plis priyorite a endike nan tèt lis la. Moun ki gen mwens priyorite a anba lis la.

- Madanm/mari a, si li separe legalman avèk pasyan an, oswa patnè nan kay la;
- Yon pitit gason oswa yon pitit fi ki gen laj 18 tan oswa plis;
- Yon paran;
- Yon frè oswa sè ki gen laj 18 tan oswa plis; epi
- Yon zanmi pwòch.

## Kisa yon "patnè nan kay"?

Yon "patnè nan kay" se yon moun ki:

- nan yon relasyon fòmèl nan kay epi yon gouvènman lokal, eta oswa nasyonal rekonèt relasyon an.  
Oubyen, moun sa anrejistre kòm yon patnè nan kay ak yon rejis sou kontgouvenman oswa yon patwon;
- Li kouvri kòm yon patnè nan kay anba menm avantaj anplwa oswa asirans sante a; oswa moun sa
- li pataje yon entansyon komen pou l se yon patnè domestik ak pasyan, lè n konsidere tout sitiyasyon ak sikonstans tankou:
  - Y ap viv ansanm.
  - Youn depannde lòt pou sipò.
  - Yo posede oswa (anfème) kay yo oswa lòt pwopriyete yo ansanm.
  - Yo pataje revni oswa depans yo.
  - Yo edike timoun yo ansanm.
  - Yo planifye pou yo marye oswa pou yo vin patnè fòmèl nan kay.
  - Yo te ansanm pandan lontan.

## Kimoun ki pa kapab yon patnè nan kay?

- Yon paran, yon granparan, yon timoun, yon pitit-pitit, yon frè, yon sè, yon tonton, yon tant, yon neve oswa nyès pasyan an oswa madanm/mari pasyan an.
- Yon moun ki poko gen laj 18 tan.

## Kimoun ki kalifye kòm "zanmi pwòch"?

Yon "zanmi pwòch" se nenpòt moun ki gen laj 18 tan oswa plis, ki se yon zanmi oswa yon manm fanmi pasyan an. Moun sa a dwe te toujou gen kontak regilye avèk pasyan an; abitye avèk aktivite pasyan an, sante pasyan an, ak kwayans relijye oswa moral pasyan an; epitou li dwe prezante yon deklarasyon siyen pou sa ba doktè k ap swiv pasyan an.

## Kisa pou mwen fè si yon reprezantan ki gen pi plis priyorite pa disponib pou pran desizyon an?

Si sa rive, pwochen reprezantan disponib ki gen plis priyorite a ap pran desizyon an.

## Kisa pou mwen fè si yon reprezantan ki gen pi plis priyorite pa kapab oswa pa vle pran desizyon an?

Nan ka sa a, yon lòt moun ki nan lis reprezantan an ap pran desizyon an.

Reprezantan ki gen plis priyorite a ka chwazi nenpòt lòt moun ki sou lis la pou vin reprezantan, toutotan yon moun ki gen plis priyorite pase moun yo chwazi a pa dakò.

## Èske pasyan yo oswa lòt moun k ap pran desizyon yo chanje lide yo apre yo pran yon desizyon sou tretman an?

Wi. Yo ka anile desizyon yo apre yo pran desizyon yo depi yo fè ekip ki nan lopital la oswa mezon retrèt la konnen sa.

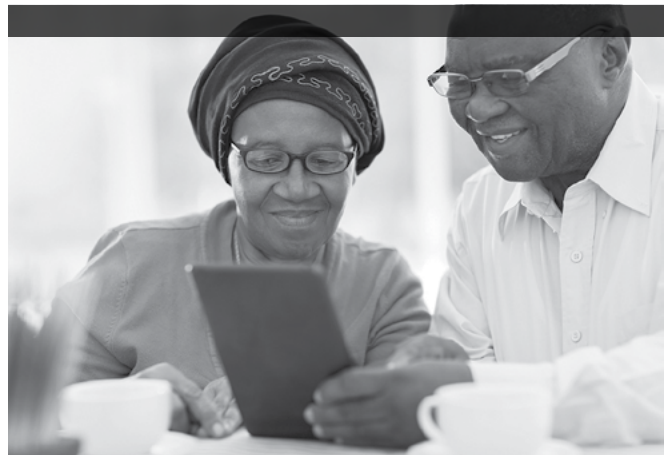
## Desizyon pou Refize oswa pou Retire Tretman pou Sipòte lavi nan Lopital ak Mezon Retrèt

### Kisa "tretman pou sipòte lavi" ye?

"Tretman pou Sipòte Lavi" vle di doktè k ap swiv pasyan an kwè pasyan an pral mouri nan yon tan ki kout ase si pasyan an pa resevwa tretman medikal oswa pwosedi medikal. Yo toujou konsidere CPR kòm yon tretman pou sipòte lavi.

### Kisa CPR ye?

CFR (re-animasyon kadyo-pilmonè) vle di pwosedi medikal ki eseye re-estat kè yon pasyan oswa respirasyon li lè kè pasyan an sispann bat epi/oswa lè pasyan an sispann respire. CPR ka kòmanse avèk re-animasyon bouch-nan-bouch ak presyon avèk fòs sou pwatrin nan pou eseye fè kè a rekòmanse bat. Sa ka pa efikas, poutèt sa CPR gen ladan tou chòk elektrik (defibrilasyon); yo antre yon tib anba gòj la nan trache-atè a (entibasyon); epi yo mete pasyan an yon sou machin respirasyon (respiratè atifisyèl).



## **Kisa yon desizyon pou refize oswa retire tretman pou sipòte lavi ye?**

Yon desizyon pou refize tretman pou sipòte lavi se yon desizyon pou refize yon tretman anvan yo bay tretman an. Yon desizyon pou retire tretman pou sipòte lavi se yon desizyon pou refize tretman yo deja ap bay la. Chak pasyan adilt gen dwa pou refize medikaman ak tretman apre yo resevwa tout enfòmasyon (epi konprann) konsekans posib aksyon yo.

## **Kijan yon lopital oswa yon mezon retrèt ta egzekite yon desizyon pou refize oswa retire tretman pou sipòte lavi?**

Doktè a ta ka mande ekip la pou yo pa bay, oswa pou yo sispann bay, sèten medikaman, tretman oswa pwosedi. Sa ka lakòz pasyan an mouri nan yon tan ki sanse kout. Pa egzanp, doktè a ta ka rekòmande pou yo etenn yon respiratè atifisyèl, k ap fasilite yon pasyan respire.

Pou doktè a kapab retire yon tretman ki sipòte lavi, li ta ka bay yon lòd medikal tankou yon:

- Lòd pou Pa Re-Anime (Do Not Resuscitate, DNR) : sa vle di pou yo pa eseye CPR lè kè pasyan an sispann bat ak/oswa lè pasyan an sispann respire.
- Lòd pou Pa Mete Tib (Do Not Intubate, DNI): sa vle di pou yo pa mete yon tib anba gòj pasyan an oswa pou yo pa konekte pasyan an avèk yon machin respirasyon (respirasyon atifisyèl).

Yo kapab pran yon desizyon tou pou sispann nitrisyon ak idratasyon atifisyèl la avèk yon tib alimantasyon oswa yon IV. Sa vle di sant medikal la p ap bay pasyan an manje likid oswa fliyid avèk yon tib yo antre an lestomak la \_ oswa atravè yon katètè yon rantre nan venn pasyan. Y ap toujou ofri pasyan yo manje pou yo manje ak fliyid pou yo bwè nan bouch si yo kapab manje ak bwè.

Yo kapab swiv lòt kalite desizyon pou limite medikaman, tretman oswa pwosedi (pa egzanp, sispannyon dyaliz).

## **Èske yon lopital oswa yon mezon retrèt ap janm refize bay tout tretman yo?**

Non. Menmsi yon pasyan gen yon lòdonans DNR oswa lòt òdonans medikal pou refize tretman pou sipòte lavi, pasyan an ta dwe

resevwa swen ak tretman pou soulaje doule ak lòt sentòm epi pou diminye soufrans. Swen pou konfò, Pa re-anime vle di pou yo pa bay tretman ki rele swen pou soulajman tou, ta dwe disponib pou tout pasyan ki bezwen li.

## **Kilè yon pasyan ta dwe resevwa yon òdonans DNR?**

Nenpòt adilt ki gen konpetans pou pran desizyon ka mande yon òdonans DNR. Men, pasyan yo ak fanmi yo dwe konsilte avèk yon doktè sou dyagnostik yo ak posib rezilta CPR yo. Se sèlman yon doktè ki kapab siyen yon lòdonans DNR. Yon òdonans DNR entèdi pwofesyonèl swen yo bay CPR pou pasyan ki vle pran lanmò natirèl si kè yo rete ak/oswa si yo sispann respire. Pa egzanp, yon pasyan k ap tann li mouri akòz yon maladi ki nan faz final ka vle yon lòdonans DNR.

Lè CPR lan reyisi, kè pasyan an ap bat ankò epitou l ap pèmèt pasyan an rekòmanse respire. Siksè CPR depannde pwoblèm medikal jeneral pasyan an. Laj sèlman p ap detèmine si CPR ap gen siksè. Èske yon òdonans DNR ap afekte lòt tretman? Men maladi yo ak frajilite ki ale ansanm avèk laj pasyan an fè CPR mwen efikas pafwa. Lè pasyan yo malad grav, CPR ka pa efikas oswa li ka efikas anpati sèlman. Sa ta ka kite pasyan an avèk domaj nan sèvo li oswa nan yon eta medikal ki grav pase anvan kè li te sispann bat. Apre CPR (selon pwoblèm medikal pasyan an), yo kapab kenbe pasyan an vivan sèlman sou yon machin respirasyon.

## **Eske yon òdonans CPR afekte lòt tretman?**

Non. Yon òdonans DNR se sèlman yon desizyon sou CPR -- entibasyon ak vantilasyon mekanik -- e pa gen rapò ak okenn lòt tretman. Pa reanime **pa** vle di pa trete.

## **Kisa k ap pase si yo transfere pasyan an ant lopital la oswa mezon retrèt la ak yon lòt lopital oswa yon lòt mezon retrèt?**

Odonans medikal yo, ansanm ak yon òdonans DNR, ap kontinye jouk lè pratisyen swen sante egzamine pasyan an. Si doktè nouvo sant medikal la deside anile òdonans medikal la, l ap fè pasyan an oswa lòt moun ki pran desizyon an konnen li kapab mande pou yo bay òdonans la ankò.



## **Prinsip pou Pran Desizyon pou Responsab Legal ak Reprizantan nan Lopital yo ak Mezon Retrèt yo**

**Kijan reprizantan ki pran desizyon yo, ansanm ak responsab legal yo pran desizyon yo sou swen sante?**

Reprizantan an dwe pran desizyon yo sou swen sante dapre tout sa pasyan an vle, tankou kwayans relijye ak moral pasyan. Si reprizantan an pa konnen tout sa pasyan an vle yon fason rezonab, li ap pran desizyon yo dapre "pi bon enterè" pasyan an. Pou konnen kisa ki nan "pi bon enterè" pasyan an, men sa reprizantan an dwe konsidere: diyite chak moun ak fason moun nan inik; posiblite pou pwoteje lavi pasyan an oswa pou amelyore sante pasyan an; soulajman soufrans pasyan an; ak nenpòt lòt enkyetid ak valè yon moun ki nan sikonstans pasyan an ta konsidere. Nan tout ka yo, sa ki enpòtan se tout sa **pasyan** an vle ak pi bon enterè li, pa tout reprizantan an vle ak pi bon enterè li. Yo ta dwe pran desizyon yo sou swen sante sou yon baz apa pou chak pasyan. Yon fwa ankò, desizyon yo dwe annamoni avèk valè pasyan an, ak kwayans relijye ak moral li.

**Èske reprizantan yo toujou gen otorizasyon pou yo bay konsantman pou tretman ki nesèsè?**

Wi.

**Èske ranplasan yo toujou gen otorizasyon pou yo pran desizyon pou refize oswa retire tretman pou sipòte lavi?**

Non. Yon responsab legal oswa yon reprizantan ki nan yon lopital oswa yon mezon retrèt ka decide refize tretman pou sipòte lavi pou yon pasyan sèlman nan sikonstans ki endike anba la yo:

- Tretman an ta yon fado ekstrawòdinè pou pasyan an epi:
  - pasyan an gen yon maladi oswa yon chòk doktè kapab prevwa k ap lakòz pasyan an mouri nan sis (6) mwa, kit li bay pasyan an tretman kit li pa bay pasyan an tretman; oswa
  - pasyan an pèdi konesans nètale;

### **oswa**

- Lè yo bay pasyan an tretman sa ta lakòz doulè, soufrans oswa lòt fado yo ta kwè ki pa imen oswa ki ekstrawòdinè yon fason rezonab, epitou pasyan an gen yon maladi ki p ap janm ale oswa ki pa kapab geri. Nan yon mezon retrèt, yon komite evalyasyon etik dwe dakò avèk desizyon yo (ki pa DNR) dapre alineya sa a. Nan yon lopital, doktè k ap swiv pasyan an oswa komite evalyasyon etik la dwe dakò avèk yon desizyon pou refize oswa retire nitrisyon ak idratasyon dapre alineya sa a.

**Kijan yo pran desizyon sou tretman pou sipòte lavi pou timoun minè yo nan yon lopital oswa mezon retrèt?**

Paran oswa responsab legal yon pasyan ki poko gen laj 18 tan ap pran desizyon yo sou tretman pou sipòte lavi dapre pi bon enterè timoun minè a. Yo konsidere tout sa timoun minè a vle jan sa apwopriye nan sikonstans yo. Pou yon desizyon pou refize oswa retire tretman pou sipòte lavi, pasyan minè a dwe bay konsantman li tou si li gen konpetans pou li pran desizyon an. O sipoze yon timoun minè ki pa marye pa konpetan pou pran desizyon sof si yon doktè detèmine pasyan an gen konpetans pou li pran desizyon sou tretman pou sipòte lavi. Timoun minè ki marye yo pran pwòp desizyon yo, menm jan avèk adilt yo.

**Kisa pou mwen fè si yon timoun minè ki pa marye gen konpetans pou pran desizyon epitou si li se yon paran? Kisa pou mwen fè si li gen laj 16 zan epitou si li p ap viv avèk paran oswa responsab legal li?**

Timoun minè yo kapab pran desizyon pou refize oswa retire tretman pou sipòte lavi poukont yo si doktè k ap swiv yo ak komite evalyasyon etik la dakò.

## **Fason pou Rezoud Konfli yo nan Lopital ak Mezon Retrèt**

**Kisa pou mwen fè si gen de (2) oswa plis moun ki gen plis priyorite epi yo pa kapab dakò? Pa egzanp, kisa pou mwen fè si timoun adilt yo gen plis priyorite epi youn pa dakò avèk lòt?**

Nan ka sa a, ekip lopital la oswa mezon retrèt la kapab eseye rezoud konfli a avèk mwayen enfòmèl. Pa egzanp, plis doktè, travayè sosyal oswa manm legliz kapab diskite sou desizyon an. Epitou, chak lopital ak mezon retrèt dwe gen yon komite evalyasyon etik. Yo ka voye ka a ba komite evalyasyon etik la pou yo jwenn konsèy, yon rekòmandasyon, ak èd pou yo rezoud konfli a. Lopital la oswa mezon retrèt la dwe swiv desizyon reprezantan an ki baze sou tout sa pasyan an vle, si yo konnen tout sa pasyan an vle. Si yo pa konnen tout sa pasyan an vle yon fason rezonab, lopital la oswa mezon retrèt la dwe swiv desizyon ki nan pi bon enterè pasyan an.

**Kisa pou mwen fè si yon moun ki konekte avèk dosye a pa dakò avèk desizyon reprezantan an pou tretman an? Sa kapab se pasyan an, yon travayè swen sante k ap trete pasyan an nan lopital la oswa nan mezon retrèt la oswa yon moun ki gen mwens priyorite sou lis ranplasan an.**

Yon fwa ankò, ekip lopital la oswa mezon retrèt la kapab eseye rezoud konfli a avèk mwayen enfòmèl. Si yo pa gen siksè nan rezoud konfli a, moun ki pa dakò a kapab mande èd komite evalyasyon etik la. Moun ki konteste moun ki pran desizyon an kapab mande pou komite evalyasyon etik la eseye rezoud konfli a. Moun sa a kapab prezante enfòmasyon yo ak pwendvi yo ba komite a. Komite evalyasyon etik la kapab bay konsèy, yo kapab fè yon rekòmandasyon, epitou yo kapab bay èd pou rezoud konfli a.



**Èske rekòmandasyon ak konsèy komite evalyasyon etik la obligatwa?**

Non, rekòmandasyon ak konsèy komite evalyasyon etik la konsiltatif men pa obligatwa, sof pou twa (3) kalite desizyon ki trè espesyal. Komite revizyon etik la dwe dakò avèk desizyon an nan twa (3) sitiyasyon ki endike anba la a yo:

- Yon ranplasan ap pran desizyon pou refize oswa retire tretman pou sipòte lavi (ki pa CPR) nan yon pasyan ki nan yon mezon retrèt. Doktè a pa prevwa pasyan an ap mouri nan sis (6) mwa epitou pasyan an pa pèdi konesans nètale. Nan sitiyasyon sa a, komite evalyasyon etik la dwe dakò avèk sa ki endike anba la a. Pasyan an gen yon maladi ki pa kapab ale oswa ki pa kapab geri. Epitou, lè yo bay pasyan an tretman pou sipòte lavi li, sa ta lakòz li gen doulè, soufrans oswa lòt fado yo ta jije nan yon fason rezonab kòm manke kè oswa kòm kokenn fado pou li nan sikonstans yo.
- Yon ranplasan ap decide pou refize oswa retire nitrisyon ak idratasyon atifisyèl sou yon pasyan ki nan yon lopital. Doktè k ap swiv pasyan an pa dakò. Doktè a pa prevwa pasyan an ap mouri nan sis (6) mwa epitou pasyan an pa pèdi konesans nètale. Nan sitiyasyon sa a, komite evalyasyon etik la dwe dakò avèk sa ki endike anba la a. Pasyan an gen yon maladi ki pa kapab ale oswa ki pa kapab geri. Epitou, nitrisyon ak idratasyon atifisyèl ta lakòz li gen doulè, soufrans oswa lòt fado yo ta jije nan yon fason rezonab kòm manke kè oswa kòm kokenn fado pou li nan sikonstans yo.

- Nan yon lopital oswa mezon retrèt, yon komite evalyasyon etik dwe apwouve desizyon yon timoun minè ki pa marye epi ki emansipe pou yo retire oswa refize tretman pou sipòte lavi timoun san konsantman yon paran oswa reprezantan legal.
- Yon doktè deside admèt nan lopital yon pasyan ki manke kapasite epi ki pa gen pwokirasyon swen sante oswa reprezantan. komite a kapab analize plan swen lopital la, ki kapab gen ladan l kite oswa retire tretman pou sipòte lavi si kondisyon yo reyini pou reprezantan an pran desizyon sou tretman sa a.

Nan twa (3) sityasyon sa yo, yo p ap ni refize ni retire tretman pou sipòte lavi pasyan an sof si komite evalyasyon etik la apwouve sa.

### **Kisa sa vle di lè rekòmandasyon ak konsèy komite evalyasyon etik la konsiltatif men pa obligatwa?**

Sa vle di ranplasan ki gen plis priyorite a kapab pran yon desizyon legal sou swen sante a. Li kapab fè sa menmsi yon lòt moun ki gen mwens priyorite ki nan lis ranplasan an oswa lòt ranplasan yo kontinye pa dakò avèk ranplasan ki pran desizyon an.

### **Kisa pou mwen fè si lopital la oswa mezon retrèt la gen yon règleman ki baze sou kwayans relijye oswa moral ki anpeche sant medikal la respekte yon desizyon sou swen sante?**

Lè li posib, sant medikal la dwe fè pasyan an oswa manm fanmi li yo konnen règleman sa a anvan oswa nan moman admisyon an. Lè yo pran desizyon an, sant medikal la dwe kolabore pou transfere pasyan an nan yon lòt sant medikal ki gen aksè fasil yon fason rezonab epi ki vle respekte desizyon an. Pandanstan, sant medikal la dwe respekte desizyon an, sof si yon tribinal pran yon lòt desizyon. Si desizyon an kont kwayans relijye oswa moral pratisyen swen sante a, yo dwe mete pasyan an anba swen yon lòt pratisyen swen sante imedyatman.

## **Odonans DNR Deyò Lopital ak Mezon Retrèt**

### **Si yon pasyan pa nan yon lopital oswa mezon retrèt, kijan pasyan an kapab resevwa yon lòdonans DNR oswa yon òdonans DNI?**

Doktè pasyan an kapab ekri yon lòd DNR sou yon fòm estanda ki gen apwobasyon New York State Department of Health: DOH-3474 (Odonans pou Pa Re-Anime Deyò Lopital). Yon doktè kapab siyen yon òdonans DNI deyò lopital la tou anplis lòdonans DNR deyò lopital la avèk fòm DOH-5003 ki rele Odonans Medikal pou retman pou Sipòte Lavi (Medical Orders for Life-Sustaining Treatment, MOLST). EMS, ajans swen sante nan kay ak loispis yo dwe respekte lòd sa yo.

### **Si pasyan an nan yon kay avèk yon òdonans DNR deyò lopital, oswa òdonans MOLST, kisa k ap pase si yon manm fanmi oswa zanmi rele yon anbilans?**

Si pasyan an gen yon òdonans DNR deyò lopital epi si li montre pèsònèl ijans lan lòd la, yo p ap eseye re-anime pasyan an oswa yo p ap mennen pasyan an nan saldjans yon lopital pou CPR. Yo ka toujou mennen pasyan an nan lopital la pou li resevwa swen li bezwen, tankou swen pou konfò pou soulaje doulè li epitou pou redui soufrans li.

### **Kisa k ap pase yon òdonans DNR yo bay nan lopital la oswa mezon retrèt la si yo transfere pasyan an ant lopital la oswa mezon retrèt la ak swen sante nan kay?**

Odonans yo bay pou pasyan an nan yon lopital oswa mezon retrèt pa ka aplike nan kay. Pasyan an oswa lòt moun ki pran desizyon an dwe resevwa yon òdonans DNR deyò lopital sou fòm DOH-3474 oswa sou fòm DOH-5003 MOLST. Si pasyan an kite lopital la oswa mezon retrèt la san yon lòd DNR deyò lopital, yon doktè kapab bay lòd la lakay pasyan an.



**Department  
of Health**