

ជំហាននៃអន្តរាគមន៍បឋមវ័យ

សៀវភៅណែនាំកម្រិតមូលដ្ឋានសម្រាប់មាតាបិតាស្តីពី **EARLY INTERVENTION PROGRAM**
[កម្មវិធីអន្តរាគមន៍បឋមវ័យ]



Early Intervention Program
[កម្មវិធីអន្តរាគមន៍បឋមវ័យ]

កម្មវិធីរបស់ក្រសួងសុខាភិបាល

តារាងមាតិកា

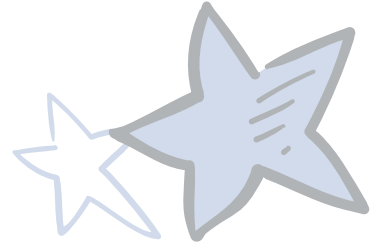
- 1 សូមស្វាគមន៍ការមកកាន់ Early Intervention Program [កម្មវិធីអន្តរាគមន៍បឋមវ័យ]
- 2 ការបញ្ជូន: ជំហានទីមួយ
- 3 អ្នកសម្របសម្រួលសេវាដំបូងរបស់លោកអ្នក
- 5 ការវាយតម្លៃសម្រាប់កូនលោកអ្នក
- 6 ការវាយតម្លៃគ្រួសារ
- 7 ផែនការសេវាគ្រួសារតម្រូវតាមស្ថានភាពបុគ្គលរបស់លោកអ្នក
- 9 បរិស្ថានធម្មជាតិ
- 10 អ្នកសម្របសម្រួលសេវាបន្តរបស់លោកអ្នក
- 11 ព័ត៌មានធានារ៉ាប់រងសុខភាព
- 13 អន្តរកាល: ជំហានបន្ទាប់សម្រាប់កូនលោកអ្នក
- 15 សិទ្ធិរបស់លោកអ្នកក្នុងនាមជាមាតាបិតា
- 17 ព័ត៌មានទំនាក់ទំនង Early Intervention Program [កម្មវិធីអន្តរាគមន៍បឋមវ័យ]
- 18 តារាង “ជំហាននៃអន្តរាគមន៍បឋមវ័យ”
- 19 លិខិតគំរូ

អក្សរកាត់ដែលតែងតែប្រើប្រាស់ នៅក្នុងសៀវភៅណែនាំមាតាបិតានេះ:

EI	Early Intervention [អន្តរាគមន៍បឋមវ័យ]
EIO	Early Intervention Official [មន្ត្រីអន្តរាគមន៍បឋមវ័យ]
EIP	Early Intervention Program [កម្មវិធីអន្តរាគមន៍បឋមវ័យ]
IFSP	Individualized Family Service Plan [ផែនការសេវាគ្រួសារតម្រូវតាមស្ថានភាពបុគ្គល]
ISC	Initial Service Coordinator [អ្នកសម្របសម្រួលសេវាដំបូង]
MDE	Multidisciplinary Evaluation [ការវាយតម្លៃពហុវិស័យ]
NYS	New York State [រដ្ឋញូវយ៉ក]
OSC	Ongoing Service Coordinator [អ្នកសម្របសម្រួលសេវាបន្ត]

ជំហាននៃអន្តរាគមន៍បឋមវ័យ: សៀវភៅណែនាំកម្រិតមូលដ្ឋានសម្រាប់មាតាបិតាស្តីពី Early Intervention Program [កម្មវិធីអន្តរាគមន៍បឋមវ័យ] គឺជាការផ្សព្វផ្សាយលើអ៊ីនធឺណិតមួយ ដែលផ្តល់ជូនព័ត៌មានលម្អិតបន្ថែមអំពី Early Intervention Program [កម្មវិធីអន្តរាគមន៍បឋមវ័យ]។ ធនធានដែលអាចរកបាននៅក្នុងកូនសៀវភៅនេះ រួមមានជាអាទិ៍ដូចជា ជំនួយស្វែងរកសម្រាប់ធ្វើជាអ្នកតស៊ូមតិមាតាបិតាដ៏មានប្រសិទ្ធភាព បញ្ជីផ្ទៀងផ្ទាត់ព័ត៌មានវាយតម្លៃសំខាន់ៗ និងលិខិតគំរូ ដើម្បីជួយដល់មាតាបិតាក្នុងការអនុវត្តសិទ្ធិត្រឹមត្រូវតាមច្បាប់របស់ពួកគេ។ កូនសៀវភៅនេះ អាចរកបានតាមរយៈ : www.nyhealth.gov/publications/0532/index.htm.

សូមស្វាគមន៍ការមកកាន់ Early Intervention Program [កម្មវិធីអន្តរាគមន៍បឋមវ័យ]



The New York State Early Intervention Program (EIP) [កម្មវិធីអន្តរាគមន៍បឋមវ័យរដ្ឋញូវយ៉ក] គឺជាផ្នែកមួយនៃ EIP ទូទាំងប្រទេស។ កម្មវិធីនេះ គឺសម្រាប់ទារក និងកូនក្មេងអាយុ ក្រោមបីឆ្នាំ ដែលអាចជាពុំមានការរីកចម្រើនដូចកុមារដទៃទៀត ដោយសារតែភាពយឺតយ៉ាវនៃការអភិវឌ្ឍផ្លូវចិត្ត ឬពិការភាព។ ពិការភាព មានន័យថា កុមារទទួលបានការវិនិច្ឆ័យធាតុឃើញមាន ស្ថានភាពផ្លូវកាយ ឬផ្លូវចិត្តមួយដែលអាចនឹងបណ្តាលឲ្យមានបញ្ហា ក្នុងការអភិវឌ្ឍ។ ទាំងនេះរួមមានជាអាទិ៍ ប៉ុន្តែមិនកំណត់ចំពោះ ជំងឺ អ្វីមួយ ជំងឺមិនគ្រប់ទឹក វិបត្តិចលករ ឬបញ្ហាភ្នែក និងត្រចៀក។ ភាព យឺតយ៉ាវនៃការអភិវឌ្ឍផ្លូវចិត្ត មានន័យថា កុមារមានការអភិវឌ្ឍមិន ទាន់ពេលវេលាដូចជាការរីកលូតលាស់ ការសិក្សា និងការគិត ឬការប្រាស្រ័យទាក់ទងគ្នា។



ជំហានទីមួយ គឺការបញ្ជូនកូនលោកអ្នកទៅកាន់ EIP នៅក្នុងខោនធី ដែលលោកអ្នករស់នៅ។ ខោនធីទាំងអស់នៅក្នុងរដ្ឋញូវយ៉ក (NYS) និងទីក្រុងញូវយ៉ក សុទ្ធតែមាន EIP។ កុមារទាំងឡាយដែលអាច នឹងត្រូវការសេវាទាំងនេះ ត្រូវតែបញ្ជូនទៅកាន់ EIP ជាមុនសិន។ មាតាបិតាអាចបញ្ជូនកូនរបស់ពួកគេទៅកាន់ EIP ប្រសិនបើពួកគេ មានក្តីកង្វល់អំពីការអភិវឌ្ឍរបស់កូនពួកគេ។ នៅ NY គេតម្រូវ ឲ្យអ្នកមានវិជ្ជាជីវៈមួយចំនួនបញ្ជូនកុមារទៅកាន់ EIP ប្រសិនបើ សង្ស័យថាមានបញ្ហាក្នុងការអភិវឌ្ឍ។ បន្ទាប់ពីការបញ្ជូន កូនរបស់ លោកអ្នកនឹងត្រូវបានវាយតម្លៃដោយអ្នកមានវិជ្ជាជីវៈដែលមាន គុណវុឌ្ឍិ។ EIP ប្រចាំខោនធីរបស់លោកអ្នក ឬ EIP ប្រចាំទីក្រុង ញូវយ៉ក នឹងជួយលោកអ្នកក្នុងការទទួលបានសេវា ប្រសិនបើកូន លោកអ្នកត្រូវបានរកឃើញថាមានសិទ្ធិទទួលបាន។ ការធានារ៉ាប់រង សុខភាព រួមទាំងការធានារ៉ាប់រងឯកជន និង Medicaid អាច ប្រើសម្រាប់ទូទាត់សេវាអន្តរាគមន៍បឋមវ័យ។ សេវា EIP ត្រូវតែ ផ្តល់ជូនដោយឥតគិតថ្លៃចំពោះលោកអ្នក ហើយនឹងមិនប៉ះពាល់ ដល់ការចេញថ្លៃធានារ៉ាប់រងសម្រាប់លោកអ្នកឡើយ។

សេវាអន្តរាគមន៍បឋមវ័យ អាចផ្តល់ជូនបានគ្រប់ទីកន្លែងក្នុង សហគមន៍ដែលកូនលោកអ្នកតែងតែចំណាយពេលវេលា ប្រចាំថ្ងៃរបស់ពួកគេ ដែលរួមមានជាអាទិ៍ដូចជា:

- សេវាអន្តរាគមន៍បឋមវ័យ (EI) អាចជួយលោកអ្នក និងគ្រួសារ លោកអ្នកបាន:
- ផ្ទះលោកអ្នក
 - មណ្ឌលថែទាំកុមារ ឬមន្ទីរថែទាំគ្រួសារពេលថ្ងៃ ដែលកូន លោកអ្នកចូលរួម
 - មណ្ឌលសហគមន៍/សកម្មភាពកម្សាន្ត ក្រុមលេងកម្សាន្ត ទីធ្លា លេងកម្សាន្ត ឬទីកន្លែងណាមួយដែលមាតាបិតា និងកុមារវ័យ ក្មេងទៅកម្សាន្តសប្បាយ និងទទួលបានការគាំទ្រ និង
 - កម្មវិធី និងមណ្ឌលកុមារតូច ដូចជា Early Head Start។



ការបញ្ជូន: ជំហានទីមួយ

អ្នកមានវិជ្ជាជីវៈ ដូចជា វេជ្ជបណ្ឌិត អាចបញ្ជូនទារក ឬកូនក្មេងរបស់លោកអ្នកទៅកាន់ EIP លើកលែងតែលោកអ្នកជំទាស់ នៅពេលមានក្តីកង្វល់អំពីការអភិវឌ្ឍរបស់កូនលោកអ្នក។ ប្រសិនបើលោកអ្នកមានក្តីកង្វល់ លោកអ្នកក៏អាចបញ្ជូនកូនរបស់លោកអ្នកទៅកាន់ EIP នៅក្នុងខោនធីដែលលោកអ្នករស់នៅបានដែរ។ ទំនាក់ទំនងខោនធីអាចរកបាននៅលើអ៊ីនធឺណិតតាមរយៈ: www.health.ny.gov/community/infants_children/early_intervention/county_eip.htm

ឬ លោកអ្នកអាចទូរស័ព្ទទៅកាន់ខ្សែទូរស័ព្ទបន្ទាន់ 24 ម៉ោង របស់ Growing Up Healthy តាមរយៈលេខ **1-800-522-5006** នៅក្នុងទីក្រុងញូយ៉ក សូមវាយលេខ **311**។ លោកអ្នកអាចប្រឹក្សាជាមួយវេជ្ជបណ្ឌិតរបស់លោកអ្នក ឬនរណាម្នាក់ដែលលោកអ្នកជឿទុកចិត្ត ហើយស្នើសុំឲ្យគាត់ជួយលោកអ្នកជាមួយនឹងការបញ្ជូននោះ។ ដំណើរការបញ្ជូន ជួយឲ្យលោកអ្នកស្វែងយល់អំពី EIP។ លោកអ្នកត្រូវតែសម្រេចចិត្តថាតើ EIP មានន័យសម្រាប់លោកអ្នកនិងកូនលោកអ្នកដែរឬទេ។ មុនពេលលោកអ្នកទទួលការវាយតម្លៃសម្រាប់កម្មវិធី និងទទួលសេវានានា លោកអ្នកត្រូវតែផ្តល់ការអនុញ្ញាតរបស់លោកអ្នកជាលាយលក្ខណ៍អក្សរ។



អ្នកសម្របសម្រួលសេវាដំបូងរបស់លោកអ្នក



មនុស្សម្នាក់ក្នុងចំណោមមនុស្សដំបូងដែលលោកអ្នកនឹងជួបនៅក្នុង EIP គឺ អ្នកសម្របសម្រួលសេវាដំបូង (ISC) របស់លោកអ្នក។ ISC របស់លោកអ្នក នឹងប្រឹក្សាជាមួយលោកអ្នកអំពីកិច្ចការរបស់លោកអ្នកសម្រាប់ការអភិវឌ្ឍរបស់កូនលោកអ្នក។ គាត់នឹងឆ្លើយនូវរាល់សំណួរដែលលោកអ្នកសាកសួរអំពី EIP។

ISC ក៏នឹងធ្វើកិច្ចការទាំងនេះផងដែរ៖

- ពិនិត្យឡើងវិញលើសិទ្ធិរបស់គ្រួសារលោកអ្នក និងធ្វើឲ្យប្រាកដថា លោកអ្នកយល់ពីសិទ្ធិទាំងនោះ
- ប្រឹក្សាជាមួយលោកអ្នកអំពីការវាយតម្លៃសម្រាប់កូនលោកអ្នកសម្រាប់ EIP និងរបៀបដែលការវាយតម្លៃនេះនឹងកំណត់ថា កូនលោកអ្នកមានសិទ្ធិទទួលបានសេវាសាធារណៈ EIP ដែរឬទេ
- ផ្តល់ជូនលោកអ្នកនូវបញ្ជីរាយនាមអ្នកវាយតម្លៃនៅក្នុងខោនធីលោកអ្នក និងជួយលោកអ្នកក្នុងការជ្រើសយកម្នាក់ ដែលនឹងបំពេញតាមសេចក្តីត្រូវការរបស់កូន និងគ្រួសារលោកអ្នក



- ជាមួយនឹងការអនុញ្ញាតរបស់លោកអ្នក ជួយរៀបចំសម្រាប់ការវាយតម្លៃសម្រាប់កូនលោកអ្នក
- ជួយលោកអ្នកក្នុងការរៀបចំសម្រាប់ការដឹកជញ្ជូនទៅកាន់ការវាយតម្លៃសម្រាប់កូនលោកអ្នក ប្រសិនបើលោកអ្នកត្រូវការវា
- ចូលរួមក្នុងការវាយតម្លៃសម្រាប់កូនលោកអ្នក ប្រសិនបើលោកអ្នកមានបំណងចង់ចូលរួម
- ជូនដំណឹងលោកអ្នកថា នៅក្នុង NYS សេវា EI ត្រូវតែផ្តល់ជូនដោយឥតគិតថ្លៃចំពោះគ្រួសារលោកអ្នក។ ទោះជាយ៉ាងណា ប្រព័ន្ធទូទាត់ប្រាក់របស់ NYS សម្រាប់ EIP ដាក់បញ្ចូលនូវការប្រើប្រាស់ធានារ៉ាប់រងសាធារណៈ (ដូចជា Medicaid និង Child Health Plus) និងធានារ៉ាប់រងឯកជន (ដូចជា United Healthcare និងផ្សេងៗទៀត) សម្រាប់ការសងប្រាក់វិញចំពោះសេវា EI
- ប្រមូលព័ត៌មាន និងចងក្រងឯកសារអំពីការចេញថ្លៃធានារ៉ាប់រងសម្រាប់កូនលោកអ្នក រួមទាំងធានារ៉ាប់រងសាធារណៈ និងឯកជន។ ព័ត៌មាននេះ រួមមានជាអាទិ៍ដូចជា៖ ប្រភេទនៃគោលការណ៍ធានារ៉ាប់រង ឬផែនការអត្ថប្រយោជន៍សុខភាពឈ្មោះអ្នកធានារ៉ាប់រង ឬអ្នកគ្រប់គ្រងផែនការ លេខសម្គាល់គោលការណ៍ ឬផែនការ ប្រភេទនៃការចេញថ្លៃធានារ៉ាប់រងនៅក្នុងគោលការណ៍ និងព័ត៌មានផ្សេងៗដែលត្រូវការសម្រាប់គិតលុយលើការធានារ៉ាប់រងសម្រាប់លោកអ្នក និង
- ពន្យល់អំពីសិទ្ធិ និងការទទួលខុសត្រូវរបស់លោកអ្នកទាក់ទងនឹងការធានារ៉ាប់រងសុខភាពសម្រាប់គ្រួសារលោកអ្នក និងឆ្លើយសំណួររបស់លោកអ្នកអំពីកិច្ចការពារដែលច្បាប់ផ្តល់ជូនសម្រាប់អត្ថប្រយោជន៍ធានារ៉ាប់រងគ្រួសារ។

ប្រសិនបើការវាយតម្លៃសម្រាប់កូនលោកអ្នកបង្ហាញថា ពួកគេមានសិទ្ធិទទួលបាន EIP នោះ ISC របស់លោកអ្នកនឹង៖

- ឆ្លើយសំណួររបស់លោកអ្នកអំពី EIP នោះ
- រៀបចំកិច្ចប្រជុំមួយ ដើម្បីធ្វើការលើផែនការសេវាគ្រួសារតម្រូវតាមស្ថានភាពបុគ្គល (IFSP) របស់លោកអ្នក
- ជួយលោកអ្នកក្នុងការស្វែងយល់ថា តើកិច្ចប្រជុំនេះមានលក្ខណៈយ៉ាងណាខ្លះ តើនរណាខ្លះទៀតដែលត្រូវតែចូលរួមហើយអាចអញ្ជើញនរណាខ្លះ ឲ្យចូលរួមបាន
- ពន្យល់អំពីរបៀបដែលអាចប្រើប្រាស់ធានារ៉ាប់រងសុខភាពរបស់លោកអ្នក ហើយសេវាអន្តរាគមន៍បឋមនោះ នឹងពុំមានការគិតថ្លៃចំពោះលោកអ្នកឡើយ
- ប្រសិនបើកូនលោកអ្នកពុំមានការធានាទេនោះ ISC នឹងទទួលខុសត្រូវក្នុងការជួយលោកអ្នកនៅក្នុងការកំណត់ និងដាក់ពាក្យសុំកម្មវិធីអត្ថប្រយោជន៍ដែលគ្រួសារលោកអ្នកអាច



នឹងមានសិទ្ធិទទួលបាន រួមមានជាអាទិ៍ដូចជា Medicaid, Child Health Plus និង Social Security Disability Income ទោះជាយ៉ាងណា លោកអ្នកមិនចាំបាច់ចុះឈ្មោះ ដើម្បីទទួលបានការផ្តល់ជូនសេវារបស់ EIP ឡើយ

- ទទួលបានព័ត៌មានអំពីស្ថានភាពនៃការចេញថ្លៃធានារ៉ាប់រងឯកជនសម្រាប់គ្រួសារលោកអ្នក និងស្ថានភាព Medicaid
- ជួយលោកអ្នកក្នុងការដោះស្រាយរាល់បញ្ហាដែលអាចនឹងកើតឡើង រួមមានជាអាទិ៍ដូចជា ការមិនយល់ស្របគ្នាអំពីសេវាទាំងឡាយដែលលោកអ្នក និងកូនលោកអ្នកអាចនឹងត្រូវការ
- ផ្តល់ជូនលោកអ្នកនូវព័ត៌មានអំពីកម្មវិធី និងសេវាផ្សេងៗដែលអាចជួយគ្រួសារលោកអ្នកបាន រួមមានជាអាទិ៍ដូចជា NYS Office for People with Developmental Disabilities (OPWDD) [ការិយាល័យ NYS សម្រាប់អ្នកមានពិការភាពក្នុងការអភិវឌ្ឍ] ភាពមានសិទ្ធិទទួលបាន និងកម្មវិធី និងសេវាដែលអាចរកបាន

- ពិភាក្សាជាមួយលោកអ្នក និងអ្នកវាយតម្លៃសម្រាប់កូនលោកអ្នក ថាតើកូនលោកអ្នកមានសិទ្ធិជាសក្តានុពលសម្រាប់ទទួលបានកម្មវិធី និងសេវានានាក្រោម OPWDD ដែរឬទេ និង
- ដោយមានការយល់ព្រមពីលោកអ្នក ជូនដំណឹងអ្នកទំនាក់ទំនងសមស្របសម្រាប់ OPWDD អំពីភាពមានសិទ្ធិជាសក្តានុពលរបស់កូនលោកអ្នកសម្រាប់ទទួលបានកម្មវិធី និងសេវា OPWDD។ ប្រសិនបើលោកអ្នកមានចំណាប់អារម្មណ៍ អ្នកសម្របសម្រួលសេវារបស់លោកអ្នកនឹងជួយលោកអ្នកក្នុងការបញ្ជូនទៅកាន់ OPWDD។

ប្រសិនបើការវាយតម្លៃបង្ហាញថា កូនរបស់លោកអ្នកពុំមានសិទ្ធិទទួលបាន EIP នោះ ISC របស់លោកអ្នកនឹងជម្រាបលោកអ្នកអំពីសេវាផ្សេងៗដែលអាចជួយបាន។ ប្រសិនបើលោកអ្នកមិនយល់ស្របជាមួយនឹងលទ្ធផលវាយតម្លៃទេនោះ លោកអ្នកអាចប្តឹងឧទ្ធរណ៍លើសេចក្តីសម្រេចនោះបាន។ លោកអ្នកអាចពិនិត្យឡើងវិញលើផ្នែកស្តីពី សិទ្ធិរបស់លោកអ្នកក្នុងនាមជាមាតាបិតានៅក្នុង Early Intervention Program [កម្មវិធីអន្តរាគមន៍បឋមវ័យ] ដើម្បីឲ្យដឹងពីជម្រើសដែលលោកអ្នកអាចមាន ប្រសិនបើលោកអ្នកមិនយល់ស្របជាមួយនឹងលទ្ធផលវាយតម្លៃទេនោះ។





ការវាយតម្លៃសម្រាប់កូនលោកអ្នក

ប្រសិនបើលោកអ្នកសម្រេចចិត្តថា EIP អាចជួយកូន និងគ្រួសារលោកអ្នកបាននោះ ជំហានបន្ទាប់ទៀតគឺ វាយតម្លៃកូនលោកអ្នក។ ការវាយតម្លៃនេះហៅថា ការវាយតម្លៃពហុវិស័យ

(MDE)។ ពហុវិស័យ មានន័យថាក្រុមអ្នកមានវិជ្ជាជីវៈមានគុណវុឌ្ឍិមកពីវិស័យ ឬវិជ្ជាជីវៈផ្សេងៗ និងចូលរួមនៅក្នុងការវាយតម្លៃសម្រាប់កូនលោកអ្នក។ កុមារដែលវិនិច្ឆ័យរោគឃើញមានស្ថានភាពមួយចំនួនមានសិទ្ធិទទួលបាន EIP ដោយស្វ័យប្រវត្តិ។ សម្រាប់កុមារទាំងនេះគោលបំណងនៃ MDE គឺ វាយតម្លៃភារកិច្ច តម្រូវការ និងកម្រិតបច្ចុប្បន្ននៃមុខងារអភិវឌ្ឍន៍គ្រប់ផ្នែកទាំងអស់របស់កូនលោកអ្នក។ ផ្នែកទាំងប្រាំនៃការលូតលាស់ ដែលនឹងត្រូវបានពិនិត្យមើល ដើម្បីជួយសម្រួលដល់ការបង្កើត IFSP គឺ៖ បញ្ហាញាណ (ការសិក្សា និងការគិត) រាងកាយ (ការលូតលាស់ ភ្នែក ត្រចៀក សមត្ថភាពចលករ ដុល និងសុទ្ធ) ការប្រាស្រ័យទាក់ទង (ការយល់ និងការប្រើប្រាស់ពាក្យពេចន៍) ចិត្តសង្គម (ទាក់ទងនឹងអ្នកដទៃ) និងការសម្របខ្លួន (ជំនាញជួយខ្លួនឯង ដូចជា ការបញ្ជាក់ចំណីអាហារ)។ ប្រសិនបើសង្ស័យថាមានភាពយឺតយ៉ាវក្នុងការអភិវឌ្ឍ កូនលោកអ្នកនឹងទទួលបានការវាយតម្លៃ ដើម្បីកំណត់ថាតើពួកគេមានសិទ្ធិទទួលបានសេវានិងការគាំទ្រពី EI ដែរឬទេ។

ISC របស់លោកអ្នក ទទួលខុសត្រូវក្នុងការពិភាក្សាអំពីជម្រើសទាំងអស់សម្រាប់ការវាយតម្លៃជាមួយលោកអ្នក ពីបញ្ហាវាយតម្លៃ វាយតម្លៃដែលបានអនុម័តដោយ New York State Department of Health [ក្រសួងសុខាភិបាលរដ្ឋញូវយ៉ក] ។ ការនេះរួមមានជាអាទិ៍ដូចជា ការជួយលោកអ្នកក្នុងការសម្រេចចិត្តថាតើអ្នកវាយតម្លៃណាម្នាក់ដែលល្អជាងគេបំផុត ដោយផ្អែកលើតម្រូវការ របស់កូនលោកអ្នក ទីតាំងរបស់អ្នកវាយតម្លៃ ប្រភេទនៃការវាយតម្លៃដែលបានអនុវត្ត និងទីកន្លែងសម្រាប់ការវាយតម្លៃ (ផ្ទះ ឬទីភ្នាក់ងារវាយតម្លៃ)។

នៅពេលលោកអ្នកជ្រើសយកអ្នកវាយតម្លៃណាម្នាក់រួចហើយ លោកអ្នក ឬ ISC របស់លោកអ្នក ដោយមានការអនុញ្ញាតពីលោកអ្នក នឹងទូរស័ព្ទហៅអ្នកវាយតម្លៃ និងធ្វើការណាត់ជួបសម្រាប់ការវាយតម្លៃកូនលោកអ្នក។ លោកអ្នកត្រូវតែផ្តល់ការយល់ព្រមជាលាយលក្ខណ៍អក្សរ មុនពេលធ្វើការវាយតម្លៃ។ ដំណើរការវាយតម្លៃត្រូវតែឆ្លើយតបទៅនឹងសារតារាងប្រធានរបស់កូន និងគ្រួសារលោកអ្នក រួមមានជាអាទិ៍ដូចជា ភាសាដែលនិយាយនៅផ្ទះ។

MDE របស់កូនលោកអ្នក នឹងដាក់បញ្ចូលនូវ៖

- ការវាយតម្លៃសុខភាព រួមមានជាអាទិ៍ដូចជា ការពិនិត្យភ្នែក និងត្រចៀក។ ការវាយតម្លៃសុខភាពសម្រាប់កូនលោកអ្នក គួរតែធ្វើឡើងដោយអ្នកផ្តល់សេវាថែទាំសុខភាពកូនលោកអ្នកតាមដែលអាចធ្វើបាន។ ប្រសិនបើកូនលោកអ្នកទើបតែបានពិនិត្យសុខភាពថ្មីៗនេះ ការពិនិត្យសុខភាពថ្មីមួយទៀតអាចនឹងជាមិនចាំបាច់ទេ
- ដោយមានការយល់ព្រមពីលោកអ្នក ការពិនិត្យឡើងវិញទៅលើកំណត់ត្រាពីមុនរបស់កូនលោកអ្នក ដែលអាចមានប្រយោជន៍
- ការវាយតម្លៃទៅលើភារកិច្ច និងតម្រូវការរបស់កូនលោកអ្នកនៅក្នុងការអភិវឌ្ឍផ្នែកនីមួយៗ (រាងកាយ បញ្ហាញាណ ការប្រាស្រ័យទាក់ទង ចិត្តសង្គម និងការសម្របខ្លួន)
- បទសម្ភាសន៍ជាមួយលោកអ្នកអំពីក្តីកង្វល់របស់លោកអ្នកទាក់ទងនឹងការអភិវឌ្ឍរបស់កូនលោកអ្នក និងលក្ខណៈរបស់កូនលោកអ្នក និង
- កិច្ចពិភាក្សាអំពីតម្រូវការដឹកជញ្ជូនកូនលោកអ្នក ប្រសិនបើសេវា EI នឹងធ្វើឡើងនៅក្រៅផ្ទះ។

លទ្ធផលនៃ MDE នឹងត្រូវប្រើប្រាស់ក្នុងការកំណត់អំពីភាពមានសិទ្ធិទទួលបាន EIP របស់កូនលោកអ្នក។ លោកអ្នក និងក្រុមអ្នកវាយតម្លៃ នឹងជួបប្រជុំ និងពិនិត្យឡើងវិញទៅលើព័ត៌មានទាំងអស់អំពីវឌ្ឍនភាពនៃការអភិវឌ្ឍរបស់កូនលោកអ្នក។ ក្រុមអ្នកវាយតម្លៃនឹងប្រឹក្សាជាមួយលោកអ្នក ថាតើកូនលោកអ្នកបំពេញតាមលក្ខណៈវិនិច្ឆ័យ EIP សម្រាប់ការមានភាពយឺតយ៉ាវក្នុងការអភិវឌ្ឍ ឬស្ថានភាពផ្លូវកាយ ឬផ្លូវចិត្តដែលបានវិនិច្ឆ័យរោគឃើញ ហើយមានសិទ្ធិទទួលបាន EIP ដែរឬទេ។





ការវាយតម្លៃគ្រួសារ

ជាផ្នែកមួយនៃ MDE របស់កូនលោកអ្នក លោកអ្នកនឹងទទួលបានឱកាសក្នុងការចូលរួមនៅក្នុងការវាយតម្លៃគ្រួសារដោយស្ម័គ្រចិត្ត។ វាមិនតម្រូវជាចាំបាច់ទេ។ ការវាយតម្លៃគ្រួសារ គឺតម្រង់ទិសទៅលើគ្រួសារ ហើយប្រើប្រាស់សម្រាប់ជួយដល់លោកអ្នកនៅក្នុងការកំណត់អំពីធនធាន អាទិភាព និងក្តីកង្វល់របស់គ្រួសារលោកអ្នក ដែលទាក់ទងនឹងការថែទាំ និងការពង្រីកការអភិវឌ្ឍកូនលោកអ្នក។ វា មិនមែន ជាការធ្វើតេស្តលើជំនាញចិត្តមើលឃើញរបស់លោកអ្នកទេ។ ការវាយតម្លៃគ្រួសារ គឺផ្អែកលើព័ត៌មានដែលផ្តល់ជូនដោយលោកអ្នក និងគ្រួសារលោកអ្នកនៅក្នុងកិច្ចពិភាក្សា មួយទល់មួយជាមួយសមាជិកក្រុមអ្នកវាយតម្លៃសម្រាប់កូនលោកអ្នក។ ការវាយតម្លៃគ្រួសារ អាច

ជួយដល់លោកអ្នកក្នុងការគិតអំពីអ្វីដែលលោកអ្នកត្រូវការជាងគេបំផុតពីសេវា EI និងសេវា និងការគាំទ្រផ្សេងៗពីសហគមន៍។ វាក៏អាចជួយដល់លោកអ្នកផងដែរ ក្នុងការរៀបចំសម្រាប់កិច្ចប្រជុំ IFSP របស់លោកអ្នក។ ព័ត៌មានទាំងអស់ដែលលោកអ្នកចែករំលែក ត្រូវបានរក្សាជាលក្ខណៈឯកជន។ លោកអ្នកសម្រេចចិត្តអំពីព័ត៌មានអ្វីខ្លះពីការវាយតម្លៃដែលគួរតែត្រូវបានដាក់បញ្ចូលនៅក្នុងរបាយការណ៍វាយតម្លៃ និងពិភាក្សានៅក្នុងកិច្ចប្រជុំ IFSP របស់លោកអ្នក។



ផែនការសេវាគ្រួសារតម្រូវតាមស្ថានភាពបុគ្គលរបស់លោកអ្នក



ផែនការសេវាគ្រួសារតម្រូវតាមស្ថានភាពបុគ្គល ឬ IFSP របស់លោកអ្នក គឺជាផែនការជាលាយលក្ខណ៍អក្សរមួយ ដែលនឹងត្រូវបានរៀបចំជាពិសេសសម្រាប់លោកអ្នក កូនលោកអ្នក និងគ្រួសារលោកអ្នកដែលរៀបរាប់ និងពន្យល់អំពីសេវា EI ដែលកូន និងគ្រួសារលោកអ្នកនឹងទទួលបាន។ ប្រសិនបើ MDE បង្ហាញថា កូនលោកអ្នកមានសិទ្ធិទទួលបាន EIP នោះ ISC របស់លោកអ្នក នឹងរៀបចំកិច្ចប្រជុំ IFSP មួយ ដើម្បីអង្គុយ និងសរសេរ IFSP របស់លោកអ្នក។ IFSP គឺជាឯកសារដ៏សំខាន់មួយ ហើយលោកអ្នកគឺជាសមាជិកដ៏សំខាន់ម្នាក់នៃក្រុមដែលបង្កើតវាឡើង។ ប្រសិនបើលោកអ្នកត្រូវការពេលវេលាបន្ថែម ដើម្បីគិតអំពីផែនការនោះ សូមស្នើសុំ។ លោកអ្នកអាចជានឹងចង់ពិភាក្សាផែនការជាមួយសមាជិកគ្រួសារ ឬពិនិត្យឡើងវិញ ដើម្បីធ្វើឲ្យប្រាកដថា វាបំពេញតាមតម្រូវការរបស់កូន និងគ្រួសារលោកអ្នក។ លោកអ្នកនឹងត្រូវបានស្នើសុំឲ្យចុះហត្ថលេខាលើ IFSP របស់លោកអ្នក នៅពេលផែនការបញ្ចប់។ នៅពេលលោកអ្នកចុះហត្ថលេខាលើ IFSP លោកអ្នកបង្ហាញថា លោកអ្នកបានចូលរួមកិច្ចប្រជុំ IFSP ហើយលោកអ្នកយល់ស្របជាមួយនិងសេវាទាំងឡាយនៅក្នុងផែនការនោះ។ លោកអ្នកក៏ផ្តល់ការយល់ព្រមឲ្យចាប់ផ្តើមសេវា EI ផងដែរ។



ប្រសិនបើលោកអ្នក និងក្រុម IFSP មិនយល់ស្របគ្នាទៅលើ IFSP ទេនោះ លោកអ្នកមិនចាំបាច់ចុះហត្ថលេខាលើ IFSP ឡើយ។ លោកអ្នកអាចផ្តល់ការយល់ព្រមជាលាយលក្ខណ៍អក្សរ ដើម្បីចាប់ផ្តើមសេវាដែលលោកអ្នកបានយល់ស្របជាមួយ និងប្រើប្រាស់សិទ្ធិស្របច្បាប់របស់លោកអ្នកក្នុងការដោះស្រាយភាពមិនយល់ស្របគ្នា។

ISC របស់លោកអ្នក នឹងជម្រាបលោកអ្នកអំពីអ្វីដែលកើតឡើងនៅក្នុងកិច្ចប្រជុំ IFSP និងជួយលោកអ្នកក្នុងការរៀបចំ។ រឿងសំខាន់ៗមួយចំនួនដែលលោកអ្នកត្រូវដឹងអំពីកិច្ចប្រជុំ IFSP របស់លោកអ្នករួមមានជាអាទិ៍ដូចជា:

- កិច្ចប្រជុំ IFSP ត្រូវតែធ្វើឡើងតាមពេលវេលា និងទីកន្លែងដែលល្អសម្រាប់លោកអ្នក និងគ្រួសារលោកអ្នក
- លោកអ្នក ISC របស់លោកអ្នក មន្ត្រីអន្តរាគមន៍និបថមវ័យ (EIO) នៅក្នុងខោនធីលោកអ្នក និងក្រុមអ្នកវាយតម្លៃ ឬសមាជិកក្រុមដែលបានជ្រើសរើស ត្រូវតែចូលរួមនៅក្នុងកិច្ចប្រជុំ
- លោកអ្នកអាចអញ្ជើញអ្នកដទៃទៀតឲ្យមកចូលរួមកិច្ចប្រជុំ IFSP ដូចជា ក្រុមគ្រួសារ មិត្តភក្តិ ឬអ្នកមើលថែកូនក្មេង ឬអ្នកផ្តល់សេវាថែទាំកុមារជាដើម
- ISC របស់លោកអ្នកអាចអញ្ជើញអ្នកដទៃទៀតឲ្យមកចូលរួមនៅក្នុងកិច្ចប្រជុំនោះ ដោយមានការយល់ព្រមពីលោកអ្នក
- លោកអ្នកអាចស្នើឲ្យអ្នកតស៊ូមតិមួយរូបចូលរួមនៅក្នុងកិច្ចប្រជុំ
- លោកអ្នក ISC របស់លោកអ្នក អ្នកវាយតម្លៃកូនលោកអ្នក និង EIO របស់លោកអ្នក នឹងពិនិត្យឡើងវិញលើព័ត៌មានដែលបានប្រមូលអំពី

ការអភិវឌ្ឍរបស់កូនលោកអ្នក ហើយនឹងសម្រេចចិត្តមកគ្នាអំពីរបៀបដែល EIP នឹងជួយដល់កូន និងគ្រួសារលោកអ្នក

- ធនធាន អាទិភាព និងក្តីកង្វល់របស់គ្រួសារលោកអ្នក ដែលទាក់ទងនឹងការអភិវឌ្ឍរបស់កូនលោកអ្នក នឹងត្រូវបានលើកយកមកពិភាក្សា
- លោកអ្នកនឹងជួយកំណត់ពីលទ្ធផល (ភាពរីកចម្រើនដែលលោកអ្នកចង់មើលឃើញនៅក្នុងការអភិវឌ្ឍរបស់កូនលោកអ្នក) សម្រាប់កូន និងគ្រួសារលោកអ្នក
- យុទ្ធសាស្ត្រ សកម្មភាព និងសេវាទាំងឡាយដែលនឹងនាំទៅរកលទ្ធផលដែលលោកអ្នកសង្ឃឹមថាបានដល់ នឹងត្រូវបានបង្កើតឡើង និងសរសេរនៅលើផែនការ
- តម្រូវការសេវាពន្យារពេលរបស់លោកអ្នក នឹងត្រូវបានលើកយកមកពិភាក្សាតាមការសមរម្យ និងកំណត់ដោយផ្អែកទៅលើតម្រូវការជាលក្ខណៈបុគ្គលនៃកូន និងគ្រួសារលោកអ្នក។ សេវាពន្យារពេល អាចប្រើប្រាស់សម្រាប់ការបន្តបន្ថយជាបណ្តោះអាសន្ននៃការទទួលខុសត្រូវក្នុងការថែទាំ ដែលអាចនឹងចាំបាច់សម្រាប់កូនលោកអ្នក។ ការពន្យារពេល អាចផ្តល់ជូននៅតាមផ្ទះ ឬទីតាំងសមរម្យផ្សេងទៀត
- ដើម្បីដាក់បញ្ចូលសេវានៅក្នុង IFSP របស់លោកអ្នក លោកអ្នក និងសមាជិកទាំងអស់នៃក្រុម IFSP ត្រូវតែយល់ស្របជាមួយនិងសេវា និង

- លោកអ្នកអាចទទួលយក ឬបដិសេធសេវា EI ណាមួយ ដោយមិនបង្កគ្រោះថ្នាក់ដល់សិទ្ធិរបស់កូនលោកអ្នកក្នុងការទទួលសេវា EI ដទៃទៀត ដែលមានកំណត់នៅក្នុង IFSP។

IFSP របស់គ្រួសារលោកអ្នក នឹងដាក់បញ្ចូលព័ត៌មានដូចតទៅ:

- សេចក្តីថ្លែងការណ៍អំពីកម្រិតមុខងារបច្ចុប្បន្នរបស់កូនលោកអ្នក
- ដោយមានការអនុញ្ញាតពីលោកអ្នក សេចក្តីថ្លែងការណ៍អំពីធនធាន អាទិភាព និងក្តីកង្វល់របស់គ្រួសារលោកអ្នក ដែលទាក់ទងនឹងការអភិវឌ្ឍរបស់កូនលោកអ្នក
- សេចក្តីថ្លែងការណ៍អំពីលទ្ធផលចម្បងៗដែលបានរំពឹងទុកពីសេវា EI ។ លទ្ធផល IFSP ត្រូវតែមានន័យ និងផ្អែកលើតម្រូវការ និងអាទិភាពរបស់កូន និងគ្រួសារលោកអ្នក
- សេចក្តីថ្លែងការណ៍អំពីសេវា EI រួមមានជាអាទិ៍ដូចជា ការដឹកជញ្ជូន ដែលត្រូវបំពេញតាមតម្រូវការរបស់កូន និងគ្រួសារលោកអ្នក
- ផែនការសម្រាប់ពេលដែលកូនលោកអ្នកស្ថិតក្នុងការថែទាំពេលថ្ងៃ និងពេលណាចាំបាច់ អ្នកផ្តល់សេវា EI ដែលត្រូវបណ្តុះបណ្តាលបុគ្គលិកថែទាំពេលថ្ងៃ ដើម្បីបំពេញតាមតម្រូវការរបស់កូនលោកអ្នក
- ការបញ្ជាទិញ ឬផ្តល់បញ្ជារបស់គ្រូពេទ្យ ជំនួយការគ្រូពេទ្យ ឬគិលានុប្បដ្ឋាកជំនាញសម្រាប់សេវា EI ដែលតម្រូវឲ្យមានការបញ្ជាទិញ/ផ្តល់បញ្ជាពីអ្នកមានវិជ្ជាជីវៈវេជ្ជសាស្ត្រជាក់លាក់
- សេចក្តីថ្លែងការណ៍អំពីសេវាផ្សេងៗ រួមមានជាអាទិ៍ដូចជា សេវាវេជ្ជសាស្ត្រដែលត្រូវការដោយកូន ឬគ្រួសារលោកអ្នក ដែលពុំមានផ្តល់ជូន ឬទូទាត់ប្រាក់ពី EIP

- កាលបរិច្ឆេទដែលរំពឹងថា សេវានឹងចាប់ផ្តើមឲ្យបានឆាប់តាមដែលអាចធ្វើបានបន្ទាប់ពីកិច្ចប្រជុំ IFSP នៅពេលលោកអ្នកបានចុះហត្ថលេខាលើផែនការ និងបានផ្តល់ការអនុញ្ញាតរួចរាល់

- ឈ្មោះអ្នកសម្របសម្រួលសេវាបន្ត ដែលនឹងជួយលោកអ្នកក្នុងការអនុវត្តផែនការជាក់ស្តែង
- ជំហានទាំងឡាយដែលជួយដល់កូន និងគ្រួសារលោកអ្នកក្នុងការផ្លាស់ប្តូរសេវាផ្សេងៗ រួមមានជាអាទិ៍ដូចជា សេវាអប់រំ ថ្នាក់មត្តេយ្យពិសេស។ នៅក្នុង EIP យើងហៅវាថា ផែនការអន្តរកាល និង
- សេចក្តីថ្លែងការណ៍អំពីបរិស្ថានធម្មជាតិ ដែលសេវា EI នឹងត្រូវបានផ្តល់ជូន។ បរិស្ថានធម្មជាតិ មានន័យថាមជ្ឈដ្ឋានដែលគេឃើញមានទារក និងកូនក្មេងនៅក្នុងសហគមន៍ជាទូទៅ។ មជ្ឈដ្ឋាននេះ អាចជាផ្ទះ ឬទីតាំងសហគមន៍ផ្សេងទៀត ដូចជាកន្លែងថែទាំពេលថ្ងៃ ឬទីផ្សារលេងកម្សាន្ត។

សេវាទាំងឡាយ គួរតែចាប់ផ្តើមភ្លាមៗបន្ទាប់ពីលោកអ្នកបានផ្តល់ការយល់ព្រមសម្រាប់សេវា EI ដែលមានរាយឈ្មោះនៅក្នុង IFSP។ EIO របស់លោកអ្នក ត្រូវតែកោះប្រជុំយ៉ាងហោចណាស់មួយឆ្នាំម្តង ដើម្បីវាយតម្លៃ និងកែសម្រួល IFSP សម្រាប់កូន និងគ្រួសារលោកអ្នកតាមការចាំបាច់។ EIO ក៏ទទួលខុសត្រូវផងដែរចំពោះការធ្វើប្រាកដថា IFSP មានការពិនិត្យឡើងវិញរៀងរាល់ប្រាំមួយខែម្តង ឬញឹកញាប់ជាងនេះ ប្រសិនបើលោកអ្នកស្នើសុំឲ្យពិនិត្យឡើងវិញ។





បរិស្ថានធម្មជាតិ

ច្បាប់សហព័ន្ធដែលបានបង្កើត EIP ចែងថា សេវា EI ត្រូវតែផ្តល់ជូននៅក្នុងបរិស្ថានធម្មជាតិឲ្យបានច្រើនតាមដែលអាចធ្វើបាន។ បរិស្ថានធម្មជាតិ គឺជាមជ្ឈដ្ឋានទាំងឡាយណាដែលទារក និងកូនក្មេង ដែលមាន ឬគ្មានតម្រូវការពិសេស និងគ្រួសារពួកគេចូលរួមនៅក្នុងទម្លាប់ និងសកម្មភាពប្រចាំថ្ងៃដែលមានសារៈសំខាន់ចំពោះពួកគេ ហើយបម្រើជាឱកាសសិក្សាដ៏សំខាន់។ បរិស្ថានធម្មជាតិ អាចរាប់បញ្ចូលដូចជា ផ្ទះរបស់លោកអ្នក ទីកន្លែងផ្តល់ការថែទាំកុមារ ទីធ្លាលេងកម្សាន្ត អាហារដ្ឋាន ស្ថាប័នដឹកជញ្ជូនសាធារណៈ បណ្ណាល័យ ផ្សារទំនើប ទីសក្ការៈបូជា និងមជ្ឈដ្ឋានសហគមន៍ផ្សេងៗទៀត។ បរិស្ថានធម្មជាតិ មិនមែនគ្រាន់តែជាទីកន្លែង ឬទីតាំងឡើយ។ វាក៏ជាទម្លាប់ និងសកម្មភាពគ្រួសារផងដែរ រួមមានជាអាទិ៍ដូចជា អាហារគ្រួសារ ការងូតទឹក ម៉ោងចូលគេង ការប្រារព្ធពិធីរបស់គ្រួសារ

ការងារគ្រួសារ និងការទៅសួរសុខទុក្ខគ្រួសារ និងមិត្តភក្តិ។ អាចមានសេវាមួយចំនួន ដែលត្រូវបានផ្តល់ជូននៅតាមទីភ្នាក់ងារ ឬសាលារៀនណាមួយដែលមានឯកទេសខាងសេវា EI ប្រសិនបើនេះជាមជ្ឈដ្ឋានដែលល្អបំផុតសម្រាប់កូនលោកអ្នក។ ដោយសារតែបរិស្ថានធម្មជាតិ គឺជាទីកន្លែងដែលកុមារដែលមាន ឬគ្មានតម្រូវការពិសេសរស់នៅ រៀនសូត្រ លេងកម្សាន្ត និងចូលរួមនៅក្នុងសកម្មភាព និងព្រឹត្តិការណ៍សហគមន៍/អ្នកជិតខាងនោះ វាផ្តល់ឱកាសឲ្យកុមារទាំងអស់រៀនសូត្រពីគ្នាទៅវិញទៅមក។





អ្នកសម្របសម្រួលសេវាបន្តរបស់លោកអ្នក

នៅក្នុងកិច្ចប្រជុំ IFSP ដំបូងរបស់លោកអ្នក យើងនឹងស្នើឱ្យលោកអ្នកជ្រើសរើសអ្នកសម្របសម្រួលសេវាបន្ត (OSC) មួយរូបដែលអាចផ្សេងពី ISC របស់លោកអ្នក។ ការជ្រើសរើស OSC របស់លោកអ្នក គឺជាការសម្រេចចិត្តដ៏សំខាន់មួយ។ អ្នកសម្របសម្រួលសេវានេះ នឹងត្រូវទទួលខុសត្រូវចំពោះការអនុវត្ត IFSP របស់លោកអ្នកជាក់ស្តែង។

អ្នកសម្របសម្រួលសេវាបន្តរបស់លោកអ្នក ក៏នឹងត្រូវទទួលខុសត្រូវផងដែរចំពោះ៖

- ការប្រឹក្សាជាមួយលោកអ្នកអំពីរាល់ការគ្រោងពេល និងតម្រូវការផ្សេងទៀតដែលគ្រួសាររបស់លោកអ្នកអាចនឹងមាន ដែលនឹងប៉ះពាល់ដល់ការចាត់តាំងអ្នកផ្តល់សេវា
- ការពិនិត្យឡើងវិញទៅលើ IFSP ដើម្បីកំណត់តម្រូវការសេវាអន្តរាគមន៍បឋមរបស់កូន និងគ្រួសារលោកអ្នក
- ការទាក់ទងលោកអ្នក ដើម្បីបញ្ជាក់អះអាងអំពីការគ្រោងពេល សេវា និងតម្រូវការទាំងឡាយ
- ការចាត់តាំង និងការរៀបចំអ្នកផ្តល់សេវា ដើម្បីផ្តល់សេវានៅក្នុង IFSP ដែលមានការអនុម័តដោយ និងក្រោមកិច្ចព្រមព្រៀងជាមួយនឹង New York State Department of Health [ក្រសួងសុខាភិបាលរដ្ឋញូវយ៉ក]
- ការរៀបចំទំនាក់ទំនងរវាងលោកអ្នក និងអ្នកផ្តល់សេវាដែលបានចាត់តាំងរបស់លោកអ្នក
- ការសម្របសម្រួលសេវា EI ជាមួយសេវាផ្សេងៗ ដែលគ្រួសាររបស់លោកអ្នកកំពុងទទួលបាន ដូចជា សេវាថែទាំពេលថ្ងៃជាដើម
- ការធ្វើឱ្យប្រាកដថា កូន និងគ្រួសារលោកអ្នក ទទួលបានសេវាទាំងអស់នៅក្នុង IFSP របស់លោកអ្នក
- ការតាមដានជាមួយលោកអ្នក និងអ្នកផ្តល់សេវាដែលបានចាត់តាំងរបស់លោកអ្នក ដើម្បីធ្វើឱ្យប្រាកដថា ការគ្រោងពេល និងថ្លៃដំបូងនៃសេវាកើតឡើងក្នុងក្របខ័ណ្ឌពេលវេលាដែលបានតម្រូវ
- ការជូនដំណឹងដល់លោកអ្នកអំពីសេវាស៊ូមតិ
- ការធ្វើឱ្យប្រាកដថា ការពិនិត្យឡើងវិញរៀងរាល់ប្រាំមួយខែម្តង និងការវាយតម្លៃប្រចាំឆ្នាំទៅលើ IFSP របស់លោកអ្នក ត្រូវបានបំពេញ

- ការជួយលោកអ្នកក្នុងការធ្វើការផ្លាស់ប្តូរ IFSP របស់លោកអ្នកដែលអាចនឹងត្រូវការនៅចន្លោះពេលពិនិត្យឡើងវិញរៀងរាល់ប្រាំមួយខែម្តង និងការវាយតម្លៃប្រចាំឆ្នាំ
- ការធ្វើបច្ចុប្បន្នភាពព័ត៌មានធានារ៉ាប់រងរបស់គ្រួសារលោកអ្នកនៅពេលមានតម្រូវការ។ លោកអ្នកគួរតែអនុញ្ញាតឱ្យ OSC របស់លោកអ្នកដឹង ថាមានការផ្លាស់ប្តូរអ្វីមួយនៅក្នុងគោលការណ៍ធានារ៉ាប់រងគ្រួសារដែរឬទេ ដែលរួមមានជាអាទិ៍ដូចជា Medicaid និង Child Health Plus
- ការជូនដំណឹងដល់មណ្ឌលសិក្សាធិការស្រុក អំពីអន្តរកាលសក្តានុពលរបស់កូនលោកអ្នកពី EIP ទៅកាន់សេវាអប់រំថ្នាក់មត្តេយ្យពិសេស និង
- ការជួបជាមួយលោកអ្នក ដើម្បីបង្កើតផែនការអន្តរកាលមួយដែលនឹងដាក់បញ្ចូលនូវជំហានទាំងឡាយដែលចាំបាច់ក្នុងការជួយលោកអ្នក និងកូនលោកអ្នកឱ្យចាកចេញពី EIP និងចាប់ផ្តើមសេវាថ្មី។





ព័ត៌មានធានារ៉ាប់រងសុខភាព

វាក៏ជារឿងសំខាន់ ដែលអ្នកសម្របសម្រួលសេវារបស់លោកអ្នក ត្រូវទទួលបានព័ត៌មានធានារ៉ាប់រងសុខភាពដែលថ្មីចុងក្រោយ និង ត្រឹមត្រូវបំផុតអំពីគ្រួសាររបស់លោកអ្នក។ អ្នកសម្របសម្រួល សេវារបស់លោកអ្នក និងស្វែងយល់ជាមួយលោកអ្នកអំពីប្រភេទ នៃផែនការធានារ៉ាប់រងសុខភាពដែលគ្រួសារលោកអ្នកមាន និង ជួយកំណត់ថាតើផែនការរបស់លោកអ្នកប្រតិបត្តិការក្រោមច្បាប់ ធានារ៉ាប់រងរដ្ឋញូវយ៉ក (ធ្វើនិយ័តកម្ម) ឬមិនត្រូវបានធ្វើនិយ័តកម្ម ដោយច្បាប់ធានារ៉ាប់រងរដ្ឋញូវយ៉ក (មិនធ្វើនិយ័តកម្ម)។ អ្នក សម្របសម្រួលសេវារបស់លោកអ្នក ក៏នឹងទទួលបានព័ត៌មានអំពី ទំហំនៃអត្ថប្រយោជន៍ដែលអាចរកបានសម្រាប់កូនលោកអ្នកក្រោម គោលការណ៍ធានារ៉ាប់រងសម្រាប់គ្រួសារលោកអ្នក។ ប្រសិនបើ ផែនការធានារ៉ាប់រងសុខភាពសម្រាប់គ្រួសារលោកអ្នក ពុំត្រូវបានធ្វើ និយ័តកម្មដោយច្បាប់ធានារ៉ាប់រងរដ្ឋញូវយ៉កទេនោះ ផែនការនោះនឹង មិនត្រូវបានគិតលុយឡើយ លើកលែងតែលោកអ្នកផ្តល់ការយល់ព្រម ជាលាយលក្ខណ៍អក្សរដោយមានព័ត៌មានគ្រប់គ្រាន់។

ប្រភេទនៃការចេញថ្លៃធានារ៉ាប់រងសុខភាព

ផែនការ Medicaid និង Medicaid Managed Care មានការ គ្រប់គ្រងដោយផែនការសុខភាពមួយចំនួនទូទាំងរដ្ឋ។ សេវានឹងត្រូវ បានគិតលុយដោយផ្ទាល់ទៅកាន់ Medicaid។

Child Health Plus (CHP) ត្រូវបានគ្រប់គ្រងដោយផែនការថែទាំ សុខភាពមួយចំនួនទូទាំងរដ្ឋ។ CHP ស្ថិតក្រោមច្បាប់ធានារ៉ាប់រង NYS ទាក់ទងនឹង EIP។

ផែនការធានារ៉ាប់រងសុខភាព ដែលបានដាក់ចេញ/សរសេរនៅក្រៅរដ្ឋ ញូវយ៉ក ពុំត្រូវបានធ្វើនិយ័តកម្មឡើយ (ឧ. ផែនការ Blue Cross/ Blue Shield ដែលត្រូវបានដាក់ចេញនៅក្នុងរដ្ឋមួយផ្សេងទៀត ពុំ ត្រូវបានធ្វើនិយ័តកម្មឡើយ)។

គណនីចំណាយសុខភាព/គណនីសំចៃសុខភាព (HSAs) គឺជាគណនី សំចៃវេជ្ជសាស្ត្រ ហើយពុំត្រូវបានចាត់ទុកថាជាការធានារ៉ាប់រងឡើយ។ ព័ត៌មានអំពីគណនីទាំងនេះ មិនគួរត្រូវបានប្រមូលយកដោយអ្នក សម្របសម្រួលសេវារបស់លោកអ្នកឡើយ។

ISC របស់លោកអ្នក ក៏នឹងពិភាក្សាជាមួយលោកអ្នកអំពីលក្ខខណ្ឌ តម្រូវនៅក្នុងច្បាប់សុខាភិបាល និងធានារ៉ាប់រងសាធារណៈរដ្ឋញូវយ៉ក ផងដែរ រួមមានជាអាទិ៍ដូចជា:

- ក្រោមច្បាប់សុខាភិបាលសាធារណៈរដ្ឋញូវយ៉ក សេវា EI ត្រូវតែ ផ្តល់ជូនមាតាបិតាដោយឥតគិតថ្លៃ
- ធានារ៉ាប់រងឯកជន និង Medicaid គឺជាផ្នែកមួយនៃប្រព័ន្ធ ទូទាត់ប្រាក់របស់ NYS សម្រាប់សេវា EI។ អ្នកទូទាត់ប្រាក់ ឯកជនទាំងនេះ គឺជាធនធានដ៏សំខាន់សម្រាប់ EIP

- ធានារ៉ាប់រងសុខភាព នឹងប្រើប្រាស់សម្រាប់តែការទូទាត់ប្រាក់លើ សេវា EI ប្រសិនបើគោលការណ៍សម្រាប់កូន/គ្រួសារលោកអ្នក ត្រូវបានធ្វើនិយ័តកម្ម ឬ ដោយមានការយល់ព្រមពីលោកអ្នក ប្រសិនបើគោលការណ៍នោះពុំត្រូវបានធ្វើនិយ័តកម្ម និង
- សេវា EIP ទាំងអស់នៅក្នុង IFSP សម្រាប់កូនលោកអ្នក រួម មានជាអាទិ៍ដូចជា ការសម្របសម្រួល និងការវាយតម្លៃសេវា ត្រូវតែផ្តល់ជូន ប្រសិនបើលោកអ្នកបដិសេធមិនផ្តល់ព័ត៌មាន ធានារ៉ាប់រង ឬ កូនលោកអ្នកពុំត្រូវបានធានារ៉ាប់រង។

កិច្ចការសម្រាប់ការប្រើប្រាស់ធានារ៉ាប់រងដែលបានធ្វើ និយ័តកម្ម

មាតាបិតាមិនចាំបាច់ទូទាត់ប្រាក់ផ្ទាល់ខ្លួនណាមួយដូចជា ប្រាក់ ដែលអាចកាត់ចេញបាន ឬការទូទាត់ប្រាក់រ៉ូមគ្នាសម្រាប់សេវា EI ។

អ្នកធានារ៉ាប់រង ពុំត្រូវបានអនុញ្ញាតឲ្យគិតថ្លៃលើអត្ថប្រយោជន៍ ទាំងឡាយនាដែលបានទូទាត់ប្រាក់សម្រាប់សេវា EI ធៀបនឹងដែន កំណត់គោលការណ៍ប្រចាំឆ្នាំអតិបរិមា ឬមួយជីវិត។

ការចុះអន្តរាគមន៍ EI ដែលបានសងប្រាក់ដោយអ្នកធានារ៉ាប់រង មិន អាចកាត់បន្ថយចំនួននៃការចុះអន្តរាគមន៍ផ្សេងពីអន្តរាគមន៍ដែល អាចរកបានចំពោះកុមារ និងគ្រួសារសម្រាប់ការថែទាំសុខភាពបាន ឡើយ។

អ្នកធានារ៉ាប់រងមិនអាចផ្អាក ឬខកខានក្នុងការបន្តការចេញថ្លៃ ធានារ៉ាប់រងសម្រាប់គ្រួសារតែឯកឯង ដោយសារតែកុមារនោះកំពុង ទទួលសេវា EI បានឡើយ។

អ្នកធានារ៉ាប់រងមិនអាចបង្កើនបុព្វលាភធានារ៉ាប់រងសុខភាពតែ ឯកឯង ដោយសារតែកុមារនោះកំពុងទទួលសេវា EI បានឡើយ។





ការប្រើប្រាស់ធានារ៉ាប់រងដែលមិនត្រូវបានធ្វើនិយ័តកម្ម

ប្រសិនបើផែនការធានារ៉ាប់រងសម្រាប់គ្រួសារពុំត្រូវបានធ្វើនិយ័តកម្ម ដោយច្បាប់ធានារ៉ាប់រង NYS ទេនោះ ផែនការនោះនឹងមិនត្រូវបានគិតលុយឡើយ លើកលែងតែលោកអ្នកផ្តល់ការយល់ព្រម ជាលាយលក្ខណ៍អក្សរដោយមានព័ត៌មានគ្រប់គ្រាន់។ ប្រសិនបើ លោកអ្នកផ្តល់ការយល់ព្រមជាលាយលក្ខណ៍អក្សរដោយមានព័ត៌មាន គ្រប់គ្រាន់ ដើម្បីប្រើប្រាស់ធានារ៉ាប់រងដែលមិនត្រូវបានធ្វើនិយ័តកម្ម សម្រាប់ការទូទាត់ប្រាក់លើសេវា EIP នោះ ការយល់ព្រមនេះនឹងត្រូវ ចុះហត្ថលេខាម្តងទៀតនៅរាល់កិច្ចប្រជុំ IFSP ។

ប្រសិនបើធានារ៉ាប់រងសម្រាប់គ្រួសារលោកអ្នកពុំត្រូវបានធ្វើនិយ័តកម្ម ដោយច្បាប់ធានារ៉ាប់រង NYS ទេនោះ អត្ថប្រយោជន៍ធានារ៉ាប់រងរបស់ លោកអ្នកអាចនឹងពុំត្រូវបានការពារឡើយ ប្រសិនបើមានការគិតលុយ សម្រាប់សេវា EIP ។ នៅក្នុងករណីនេះ ធានារ៉ាប់រងអាចប្រើប្រាស់ បានតែក្នុងករណីដែលលោកអ្នកទទួលបានព័ត៌មានពេញលេញ និង ជ្រើសរើសផ្តល់ការយល់ព្រមជាលាយលក្ខណ៍អក្សរប៉ុណ្ណោះ។

ការទទួលខុសត្រូវរបស់មាតាបិតា

ប្រសិនបើមានការផ្លាស់ប្តូរអ្វីមួយចំពោះគោលការណ៍ធានារ៉ាប់រងសម្រាប់ គ្រួសារលោកអ្នក ដែលរួមមានជាអាទិ៍ដូចជា Medicaid និង Child Health Plus នោះ លោកអ្នកគួរតែអនុញ្ញាតឲ្យអ្នកសម្របសម្រួលសេវា របស់លោកអ្នកបានដឹងឆាប់ៗតាមដែលអាចធ្វើបាន។

ប្រសិនបើក្រុមហ៊ុនធានារ៉ាប់រងសុខភាពរបស់លោកអ្នកបញ្ជូន មូលប្បទានប័ត្រមួយច្បាប់ជូនលោកអ្នក សម្រាប់ទូទាត់លើសេវា EI នោះ ការទូទាត់ប្រាក់នោះ ត្រូវបានបញ្ជូនមកកាន់លោកអ្នកដោយ កំហុសអ្វីមួយ។ ការទូទាត់ប្រាក់ គួរតែបញ្ជូនដោយផ្ទាល់ទៅកាន់អ្នក ផ្តល់សេវា EI សម្រាប់កូនលោកអ្នក ឬទីភ្នាក់ងារអ្នកផ្តល់សេវាដែល

អ្នកផ្តល់សេវាសម្រាប់កូនលោកអ្នកបម្រើការជូន ឬមានកិច្ចសន្យា ជាមួយ។ លោកអ្នកមិនគួរយកមូលប្បទានប័ត្រនោះទៅបើកយក ប្រាក់ឡើយ។ ត្រូវជូនដំណឹងជាបន្ទាន់ទៅកាន់ក្រុមហ៊ុនធានារ៉ាប់រង អំពីកំហុសនោះ ហើយទាក់ទងអ្នកសម្របសម្រួលសេវារបស់ លោកអ្នក ដើម្បីសុំជំនួយក្នុងការបញ្ជូនមូលប្បទានប័ត្រនោះទៅកាន់ ក្រុមហ៊ុនធានារ៉ាប់រងវិញ។

ប្រសិនបើក្រុមហ៊ុនធានារ៉ាប់រងសុខភាពដែលត្រូវបានធ្វើនិយ័តកម្ម ដោយ NYS របស់លោកអ្នកប្រើប្រាស់ការទូទាត់ប្រាក់សម្រាប់សេវា EI ដល់ដែនកំណត់ប្រចាំឆ្នាំ និងអស់មួយជីវិតដូចមានបញ្ជាក់លម្អិត នៅក្នុងគោលការណ៍ធានារ៉ាប់រងរបស់លោកអ្នកនោះ លោកអ្នក គួរតែជូនដំណឹងជាបន្ទាន់ទៅកាន់ក្រុមហ៊ុនធានារ៉ាប់រងអំពីកំហុស នោះ ហើយទាក់ទងអ្នកសម្របសម្រួលសេវារបស់លោកអ្នកដើម្បីសុំ ជំនួយ។

ប្រសិនបើមូលនិធិគណនីចំណាយសុខភាព (HSA) របស់លោកអ្នក ត្រូវបានបញ្ជូនដោយពុំត្រឹមត្រូវទៅកាន់អ្នកផ្តល់សេវា EI សម្រាប់ កូនលោកអ្នកដោយក្រុមហ៊ុនធានារ៉ាប់រងសុខភាពរបស់លោកអ្នក សម្រាប់ការទូទាត់ប្រាក់លើសេវា EI នោះ លោកអ្នកគួរតែជូនដំណឹង ជាបន្ទាន់ទៅកាន់អ្នកសម្របសម្រួលសេវារបស់លោកអ្នក។ ការ ទូទាត់ប្រាក់ទាំងនេះ ពុំត្រូវបានអនុញ្ញាតក្រោមកម្មវិធី EI ឡើយ ហើយត្រូវតែសងត្រឡប់មកកាន់ HSA របស់លោកអ្នកវិញដោយអ្នក ធានារ៉ាប់រងនោះជាបន្ទាន់។ អ្នកផ្តល់សេវា EI របស់លោកអ្នក ត្រូវ ទទួលខុសត្រូវក្នុងការទាក់ទងក្រុមហ៊ុនធានារ៉ាប់រងសុខភាពរបស់ លោកអ្នក ដើម្បីស្នើសុំការណែនាំអំពីការបង្វែរប្រាក់នោះត្រឡប់ ទៅវិញ ដែលនឹងត្រូវបង្វែរទៅកាន់អត្ថប្រយោជន៍ដែលអាចរកបាន របស់លោកអ្នកវិញ។





អន្តរកាល: ជំហានបន្ទាប់សម្រាប់កូនលោកអ្នក

ផែនការអន្តរកាល ត្រូវតែបង្កើតឡើងសម្រាប់កុមារទាំងអស់ដែលចាកចេញពី EIP រួមមានជាអាទិ៍ដូចជា ការទៅកាន់ការអប់រំថ្នាក់មត្តេយ្យពិសេស ឬសេវាផ្សេងៗ នៅថ្ងៃ ឬជិតដល់ថ្ងៃខួបកំណើតលើកទីបីរបស់ពួកគេ។ ផែនការអន្តរកាល គួរតែដាក់បញ្ចូលនូវរាល់ជំនួយ ការគាំទ្រ និងសេវាទាំងឡាយណាដែលលោកអ្នក និងកូនលោកអ្នកអាចនឹងត្រូវលែងតម្រូវទៅតាមការផ្លាស់ប្តូរសេវា និងធ្វើអន្តរកាលដោយរលូន។ ការពិភាក្សាអំពីផែនការអន្តរកាល គួរចាប់ផ្តើមជាមួយនឹង IFSP ដំបូងរបស់កូនលោកអ្នក។ កុមារមួយចំនួន នឹងលែងត្រូវការសេវាណាមួយទៀតហើយ។ កុមារ និងគ្រួសារដទៃទៀត អាចឈានទៅកាន់កម្មវិធីកុមារតូច ឬសេវាផ្សេងៗនៅក្នុងសហគមន៍ពួកគេ។ ប្រសិនបើលោកអ្នកមានសិទ្ធិទទួលបានសេវាអប់រំថ្នាក់មត្តេយ្យពិសេសនោះ អ្នកសម្របសម្រួលសេវារបស់លោកអ្នកនឹងជូនដំណឹងដល់គណៈកម្មាធិការអប់រំថ្នាក់មត្តេយ្យពិសេស (CPSE) នៅក្នុងមណ្ឌលសិក្សាធិការលោកអ្នក។ លោកអ្នកនឹងមានឱកាសក្នុងការ ជ្រើសយក សេចក្តីជូនដំណឹងពី CPSE ។ OSC មិនអាចចាត់វិធានការនេះបានឡើយ ប្រសិនបើលោកអ្នកជំទាស់។

ជំហានបន្តទៀតសម្រាប់អន្តរកាលរួមមានជាអាទិ៍ដូចជា:

- OSC របស់លោកអ្នកត្រូវតែផ្តល់ជូនលោកអ្នកនូវឱកាសក្នុងការមានសន្និសីទអន្តរកាលមួយ។ សន្និសីទអន្តរកាល គឺជាកិច្ចប្រជុំមួយដែលធ្វើឡើងជាមួយប្រធាន CPSE (ឬអ្នកទទួលបានការតែងតាំងរបស់គាត់) ដើម្បីសម្រេចចាំតើកូនលោកអ្នកគួរតែត្រូវបានបញ្ជូនទៅកាន់សេវាអប់រំថ្នាក់មត្តេយ្យពិសេសដែរឬទេ។ កិច្ចប្រជុំនេះ ហៅថា សន្និសីទអន្តរកាល។ លោកអ្នកអាចសម្រេចចិត្ត ថាតើលោកអ្នកចង់មានសន្និសីទអន្តរកាល ឬមិនចង់មាន។ លោកអ្នកនឹងត្រូវបានស្នើសុំឲ្យផ្តល់ការយល់ព្រមជាមួយ OSC របស់លោកអ្នក ដើម្បីឲ្យសន្និសីទនេះកើតឡើងបាន។
- ប្រសិនបើលោកអ្នកបដិសេធមិនចង់មានសន្និសីទអន្តរកាលទេនោះ OSC របស់លោកអ្នក នឹងផ្តល់ព័ត៌មានអន្តរកាលជាលាយលក្ខណ៍អក្សរជូនលោកអ្នក
- ប្រសិនបើលោកអ្នកយល់ព្រមជាមួយនឹងសន្និសីទអន្តរកាលនោះ OSC របស់លោកអ្នកនឹងរៀបចំសម្រាប់សន្និសីទអន្តរកាលជាមួយលោកអ្នក ប្រធាន/អ្នកទទួលបានការតែងតាំងរបស់ CPSE និងសមាជិកដទៃទៀតនៃក្រុម IFSP តាមការអញ្ជើញ។ សន្និសីទអន្តរកាល គួរតែធ្វើឡើងយ៉ាងហោចណាស់ 90 ថ្ងៃ មុនពេលដែលកូនលោកអ្នកមានសិទ្ធិទទួលបានសេវាលើកដំបូងតាមរយៈ CPSE។ OSC របស់លោកអ្នក នឹងផ្តល់ជូនលោកអ្នកជាមួយនឹងព័ត៌មានអំពីពេលដែលកូនលោកអ្នកមានសិទ្ធិទទួលបានសេវាលើកដំបូងតាមរយៈ CPSE



- ទោះលោកអ្នកជ្រើសរើសមានសន្និសីទក្តី ឬមិនមានក្តី លោកអ្នកអាចសម្រេចចិត្តបញ្ជូនកូនលោកអ្នកទៅកាន់ CPSE របស់មណ្ឌលសិក្សាធិការ។ OSC របស់លោកអ្នក អាចជួយលោកអ្នកធ្វើការបញ្ជូនបាន។ លោកអ្នកនឹងត្រូវបញ្ជូនកូនលោកអ្នក ក្នុងពេលវេលាគ្រប់គ្រាន់មួយ ដើម្បីឲ្យកូនលោកអ្នកទទួលបានការវាយតម្លៃដោយ CPSE និងដើម្បីឲ្យ CPSE ធ្វើការសម្រេចចិត្តអំពីភាពមានសិទ្ធិទទួលបានការអប់រំថ្នាក់មត្តេយ្យពិសេសរបស់កូនលោកអ្នក នៅមុនថ្ងៃខួបកំណើតលើកទីបីរបស់លោកអ្នក។ ពុំដូច្នោះទេ ភាពមានសិទ្ធិទទួលបានសេវា EI នឹងបញ្ចប់មួយថ្ងៃមុនថ្ងៃខួបកំណើតលើកទីបីរបស់កូនលោកអ្នកសន្និសីទអន្តរកាលសន្និសីទអន្តរកាល



- នៅពេលកូនលោកអ្នកត្រូវបានបញ្ជូន CPSE នឹងទាក់ទងលោកអ្នក ដើម្បីជម្រាបលោកអ្នកអំពីរបៀបទទួលបានការវាយតម្លៃកូនលោកអ្នក។ CPSE នឹងស្នើសុំការយល់ព្រមជាលាយលក្ខណ៍អក្សរ ដើម្បីវាយតម្លៃកូនលោកអ្នក
- កំណត់ត្រា EIP របស់កូនលោកអ្នក អាចប្រើប្រាស់ដោយ CPSE ដើម្បីសម្រេចចិត្តអំពីរបៀបវាយតម្លៃកូនលោកអ្នក។ អ្នកសម្របសម្រួលសេវារបស់លោកអ្នក នឹងធ្វើការជាមួយលោកអ្នក ដើម្បីកំណត់អំពីរបាយការណ៍វាយតម្លៃ និងកំណត់ត្រាផ្សេងៗពី EIP ដែលអាចនឹងមានប្រយោជន៍។ OSC របស់លោកអ្នកនឹងត្រូវការការយល់ព្រមជាលាយលក្ខណ៍អក្សររបស់លោកអ្នក ដើម្បីផ្តល់ជូន CPSE ជាមួយនឹងរបាយការណ៍និងកំណត់ត្រាវាយតម្លៃ EIP ដែលអាចនឹងមានប្រយោជន៍
- CPSE ត្រូវតែមានកិច្ចប្រជុំមួយ ដើម្បីធ្វើសេចក្តីសម្រេចអំពីភាពមានសិទ្ធិទទួលបាន និងសេវាទាំងឡាយសម្រាប់កូនលោកអ្នក ហើយត្រូវតែផ្តល់អនុសាសន៍ជូនក្រុមប្រឹក្សាអប់រំនៅក្នុងមណ្ឌលសិក្សាធិការ ក្នុងរយៈពេល 60 ថ្ងៃប្រតិទិន បន្ទាប់ពីបានទទួលការយល់ព្រមជាលាយលក្ខណ៍អក្សររបស់លោកអ្នកក្នុងការវាយតម្លៃកូនលោកអ្នក។ លោកអ្នកអាចស្នើសុំឲ្យប្រធាន CPSE អញ្ជើញ OSC របស់លោកអ្នកមកកាន់កិច្ចប្រជុំនេះ

- ប្រសិនបើកូនលោកអ្នកមានសិទ្ធិទទួលបានការអប់រំថ្នាក់មត្តេយ្យពិសេសនោះ ផែនការអប់រំតម្រូវតាមស្ថានភាពបុគ្គល (IEP) នឹងត្រូវបានបង្កើតឡើងសម្រាប់កូនលោកអ្នក។ លោកអ្នកអាចជ្រើសរើសចាប់ផ្តើមមកម្សិដ៏ និងសេវាអប់រំថ្នាក់មត្តេយ្យពិសេស នៅពេលកូនលោកអ្នកមានសិទ្ធិទទួលបានជាលើកដំបូង ឬជ្រើសរើសស្ថិតនៅក្នុង EIP រហូតទាល់តែកូនលោកអ្នកហួសអាយុ។ ប្រសិនបើលោកអ្នកសម្រេចចិត្តចង់ឲ្យកូនលោកអ្នកចាកចេញពី EIP និងចាប់ផ្តើមសេវាអប់រំថ្នាក់មត្តេយ្យពិសេស លោកអ្នកគួរទាក់ទងប្រធាន CPSE នៅក្នុងមណ្ឌលសិក្សាធិការរបស់លោកអ្នក និង
- ប្រសិនបើកូនលោកអ្នកពុំមានសិទ្ធិទទួលបានការអប់រំថ្នាក់មត្តេយ្យពិសេសទេនោះ សេវា EIP នឹងបញ្ចប់មួយថ្ងៃ មុនថ្ងៃដែលកូនលោកអ្នកឈានចូលដល់អាយុបីឆ្នាំ។ ផែនការអន្តរកាលសម្រាប់កូនលោកអ្នក នឹងត្រូវបានធ្វើឡើងជាមួយនឹងធាតុចូលរបស់លោកអ្នក។ ប្រសិនបើកូន និងគ្រួសារលោកអ្នកត្រូវការសេវាផ្សេងៗទៀតនោះ ផែនការនឹងដាក់បញ្ចូលសេវាទាំងនេះ និងជំហានទាំងឡាយសម្រាប់ជួយដល់លោកអ្នកក្នុងការទទួលបានសេវាទាំងនេះ។



សិទ្ធិរបស់លោកអ្នកក្នុងនាមជាមាតាបិតា



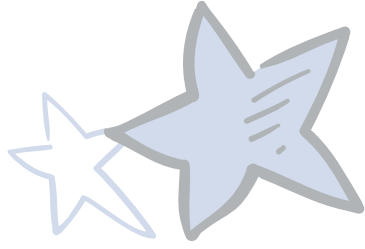
ក្នុងនាមជាមាតាបិតា លោកអ្នកមានសិទ្ធិក្រោម EIP។ វាគឺជាការទទួលខុសត្រូវរបស់អ្នកសម្របសម្រួលសេវា និងអ្នកផ្តល់សេវារបស់លោកអ្នក ក្នុងការពន្យល់ប្រាប់លោកអ្នកអំពីសិទ្ធិរបស់លោកអ្នក និងធ្វើឲ្យប្រាកដថា លោកអ្នកយល់ពីសិទ្ធិទាំងនោះ និងជួយដល់លោកអ្នកក្នុងការអនុវត្តសិទ្ធិទាំងនោះ។ ឧទាហរណ៍ លោកអ្នកមានសិទ្ធិក្នុងការទទួលបានសេចក្តីជូនដំណឹងជាលាយលក្ខណ៍អក្សរជាមុន។ សេចក្តីជូនដំណឹងជាលាយលក្ខណ៍អក្សរជាមុន ត្រូវតែផ្តល់ដោយ EIO ជូនលោកអ្នកក្នុងរយៈពេល 10 ថ្ងៃនៃថ្ងៃធ្វើការ មុនពេលដែល EIO មានចេតនា ឬបដិសេធចាប់ផ្តើម ឬផ្លាស់ប្តូរការកំណត់អត្តសញ្ញាណ ការវាយតម្លៃ ការកំណត់សេវា ឬការផ្តល់សេវា EIS មរម្យជូនកូន និងគ្រួសារលោកអ្នក។

លោកអ្នកក៏មានសិទ្ធិក្នុងការប្រើប្រាស់នីតិវិធីត្រឹមត្រូវតាមច្បាប់ផងដែរ ដើម្បីដោះស្រាយភាពមិនយល់ស្របគ្នា ឬបណ្តឹងអំពីភាពមានសិទ្ធិទទួលបាន EIP របស់កូនលោកអ្នក ឬបណ្តឹងអំពីសេវា EIS របស់កូនលោកអ្នក។ សិទ្ធិរបស់លោកអ្នកក្នុងការប្រើប្រាស់នីតិវិធីត្រឹមត្រូវតាមច្បាប់ ដើម្បីដោះស្រាយភាពមិនយល់ស្របគ្នា ឬបណ្តឹងផ្សេងៗ រួមមានជាអាទិ៍ដូចជា សិទ្ធិរបស់លោកអ្នកក្នុងការប្រើប្រាស់ការសម្រុះសម្រួល សវនាការមិនលម្អៀង និងនីតិវិធីប្តឹងប្រព័ន្ធដូចតទៅ:

ការសម្រុះសម្រួល គឺជាមធ្យោបាយស្ម័គ្រចិត្ត និងរក្សាការសម្ងាត់មួយក្នុងការកែតម្រូវភាពមិនយល់ស្របគ្នា និងបណ្តឹងផ្សេងៗដែលលោកអ្នកអាចមានអំពីសេវាអន្តរាគមន៍បឋមវ័យសម្រាប់កូនលោកអ្នក។ ការសម្រុះសម្រួល ត្រូវបានប្រើប្រាស់សម្រាប់ជួយឲ្យលោកអ្នក និង EIO របស់លោកអ្នកឈានដល់ការយល់ស្របគ្នាយ៉ាងងាយស្រួល និងឆាប់រហ័សតាមដែលអាចធ្វើបាន។ ការងារនេះធ្វើឡើងតាមរយៈអ្នកសម្រុះសម្រួលម្នាក់។ អ្នកសម្រុះសម្រួលទទួលបានការបណ្តុះបណ្តាល ផ្តល់ការបញ្ជាក់ និងចាត់តាំងដោយ Community Dispute Resolution Center [មណ្ឌលដោះស្រាយទំនាស់សហគមន៍] នៅក្នុងខោនធីលោកអ្នក។ ពួកគេមានជំនាញនៅក្នុងការស្តាប់នូវរាល់បញ្ហាភាគីទាំងអស់ និងមានយុត្តិធម៌។ អ្នកសម្រុះសម្រួល ពុំមែនជាអ្នកឯកទេសខាងអន្តរាគមន៍បឋមវ័យទេ។ ពួកគេគឺជាអ្នកសម្រុះសម្រួលឯកទេស ដែលចេះ និងយល់ពី EIP។

អ្នកសម្រុះសម្រួលរបស់លោកអ្នកនឹងជួបជាមួយលោកអ្នក និង EIO ដើម្បីពិភាក្សាអំពីបញ្ហាទាំងឡាយដែលពាក់ព័ន្ធ និងជួយលោកអ្នកក្នុងការស្វែងរកចម្លើយ។ លោកអ្នកទាំងពីរនាក់ នឹងមានឱកាសចែករំលែកក្តីកង្វល់របស់លោកអ្នកអំពីសេវាអន្តរាគមន៍បឋមវ័យដែលត្រូវការដោះស្រាយ។ ដំណើរការសម្រុះសម្រួល ត្រូវតែបញ្ចប់ក្នុងរយៈពេល 30 ថ្ងៃ នៃពេលដែល Community Dispute Resolution Center [មណ្ឌលដោះស្រាយទំនាស់សហគមន៍] ទទួលបាន





សំណើសុំការសម្រុះសម្រួលជាលាយលក្ខណ៍អក្សរ។ នៅពេលការសម្រុះសម្រួលបញ្ចប់ កិច្ចព្រមព្រៀងជាលាយលក្ខណ៍អក្សរមួយ ត្រូវរៀបចំឡើងដោយបរិយាយអំពីអ្វីដែលបានព្រមព្រៀងគ្នា និងបញ្ហាដែលនៅសេសសល់។ អ្នកសម្របសម្រួលសេវារបស់លោកអ្នក និងធ្វើឲ្យប្រាកដថា កិច្ចព្រមព្រៀងនេះត្រូវបានបន្ថែមចូលទៅក្នុង IFSP របស់លោកអ្នក។ ប្រសិនបើការមិនយល់ស្របគ្នាពុំអាចដោះស្រាយបានទេនោះ EIO របស់លោកអ្នកគួរតែពិភាក្សាជាមួយលោកអ្នកអំពីសិទ្ធិមួយផ្សេងទៀតដែលលោកអ្នកមានគឺ សវនាការមិនលម្អៀង។

សវនាការមិនលម្អៀង គឺជាមធ្យោបាយមួយផ្សេងទៀតសម្រាប់ឲ្យលោកអ្នកដោះស្រាយរាល់ការមិនយល់ស្របគ្នាជាមួយ EIO របស់លោកអ្នកអំពីសេវានៅក្នុង IFSP សម្រាប់កូនលោកអ្នក។ ដូចគ្នានឹងការសម្រុះសម្រួលដែរ សវនាការមិនលម្អៀង ត្រូវតែធ្វើឡើងដោយឥតគិតថ្លៃចំពោះលោកអ្នក។ លោកអ្នកក៏អាចស្នើសុំសវនាការមិនលម្អៀងមួយបានដែរ ប្រសិនបើកូនលោកអ្នកត្រូវបានគេរកឃើញថា ពុំមានសិទ្ធិទទួលបានសេវាដោយអ្នកវាយតម្លៃណាម្នាក់។ លោកអ្នកមានសិទ្ធិក្នុងការស្នើសុំសវនាការមិនលម្អៀងមួយ ដើម្បីដោះស្រាយបញ្ហាទាំងនេះ ទោះបីជាលោកអ្នកចូលរួមនៅក្នុងការសម្រុះសម្រួលមុនពេលទទួលបានសវនាការមិនលម្អៀងណាមួយឡើយ។ ជម្រើសទាំងពីរនេះ បើកចំហជូនលោកអ្នក និងគ្រួសារលោកអ្នក។ សវនាការមិនលម្អៀង ត្រូវបានអនុវត្តដោយមន្ត្រីសវនាការ ដែលមានយុត្តិធម៌ និងមិនលម្អៀង។ មន្ត្រីសវនាការទាំងនេះ គឺជាចៅក្រមច្បាប់រដ្ឋបាលដែលចាត់តាំងដោយស្នងការសុខាភិបាល ឬអ្នកដែលទទួលបានការតែងតាំង។ មន្ត្រីសវនាការមានអំណាចក្នុងការសម្រេចចិត្តទៅលើសំណើដែលធ្វើឡើងដោយលោកអ្នក ឬ EIO ។ មន្ត្រីសវនាការ នឹងធ្វើសេចក្តីសម្រេចចុងក្រោយអំពីបញ្ហា ឬក៏កង្វល់នៅក្នុងករណីរបស់កូនលោកអ្នក។

នៅសវនាការ មាតាបិតា និង EIOs ផ្តល់ចម្លើយជាសក្តិភាពហើយអាចប្រើភស្តុតាងដើម្បីគាំទ្រដល់ទស្សនៈរបស់ពួកគេ។ មាតាបិតាអាចនាំមិត្តភក្តិ មាតាបិតាដទៃទៀត អ្នកតស៊ូមតិ ឬមេធាវីណាម្នាក់មកកាន់សវនាការមិនលម្អៀងបាន។ មន្ត្រីសវនាការ ត្រូវតែឈានទៅរកសេចក្តីសម្រេចក្នុងរយៈពេល 30 ថ្ងៃ។ សេចក្តីសម្រេចរបស់មន្ត្រីសវនាការ គឺជាសេចក្តីសម្រេចជាស្ថាពរ។ លោកអ្នក ឬ EIO មានសិទ្ធិស្នើសុំការពិនិត្យឡើងវិញដោយស្របច្បាប់ទៅលើសេចក្តីសម្រេចរបស់មន្ត្រីសវនាការ។

ដើម្បីស្នើសុំសវនាការមិនលម្អៀង លោកអ្នកត្រូវតែសរសេរទៅកាន់ New York State Department of Health [ក្រសួងសុខាភិបាលរដ្ឋញូវយ៉ក], Director of Bureau of Early Intervention [ប្រធានការិយាល័យអន្តរាគមន៍បឋមវ័យ]។ លោកអ្នកអាចស្នើសុំសវនាការមិនលម្អៀងបានគ្រប់ពេលវេលា។ ទោះជាយ៉ាងណា ប្រសិនបើបណ្តឹងរបស់លោកអ្នកគឺអំពីភាពមានសិទ្ធិទទួលបានរបស់កូនលោកអ្នកនោះ សំណើរបស់លោកអ្នកត្រូវតែធ្វើឡើងក្នុងរយៈពេលប្រាំមួយខែ គិតចាប់ពីថ្ងៃដែលកូនរបស់លោកអ្នកត្រូវបានរកឃើញថាមានសិទ្ធិទទួលបានសេវា។

បន្ថែមពីលើការសម្រុះសម្រួល ឬសវនាការមិនលម្អៀង ជម្រើសមួយផ្សេងទៀតសម្រាប់មាតាបិតាដែលមានបញ្ហាជាមួយរបៀបដែល EIP

នឹងធ្វើការគឺ ដាក់ពាក្យបណ្តឹងជាមួយនឹងប្រព័ន្ធ។ ឧទាហរណ៍នៃបញ្ហាមួយចំនួនរួមមានជាអាទិ៍ដូចជា:

- មិនបានបញ្ចប់ IFSP ជាស្ថាពរក្នុងរយៈពេល 45 ថ្ងៃ គិតចាប់ពីថ្ងៃបញ្ជូនកុមារទៅកាន់មន្ត្រីអន្តរាគមន៍បឋមវ័យ
- មិនបានផ្តល់សេវាឲ្យទាន់ពេលវេលា
- មិនបានទទួលសេវាដែលមានរាយឈ្មោះក្នុង IFSP របស់លោកអ្នក
- ផ្តល់សេវាជូនកុមារនៅពេលមាតាបិតាណាម្នាក់ពុំទាន់បានផ្តល់ការអនុញ្ញាត និង
- ទទួលសេវានៅកន្លែងទាំងឡាយដែលមានក្តីកង្វល់អំពីសុខភាពឬសុវត្ថិភាព។

អាចដាក់ពាក្យបណ្តឹងចំពោះប្រព័ន្ធបាន ប្រសិនបើលោកអ្នកជឿជាក់ថា EIO អ្នកសម្របសម្រួលសេវា អ្នកវាយតម្លៃ ឬអ្នកផ្តល់សេវារបស់លោកអ្នកពុំធ្វើការងាររបស់ខ្លួនតាមច្បាប់។ ដើម្បីដាក់ពាក្យបណ្តឹងចំពោះប្រព័ន្ធបាន លោកអ្នកត្រូវតែសរសេរទៅកាន់ New York State Department of Health [ក្រសួងសុខាភិបាលរដ្ឋញូវយ៉ក], Director of Bureau of Early Intervention [ប្រធានការិយាល័យអន្តរាគមន៍បឋមវ័យ]។ លោកអ្នកក៏ត្រូវតែបញ្ជូនពាក្យបណ្តឹងរបស់លោកអ្នកមួយច្បាប់ទៅកាន់អ្នកសម្របសម្រួលសេវារបស់លោកអ្នក មន្ត្រីអន្តរាគមន៍បឋមវ័យប្រចាំខោនធី និងអ្នកផ្តល់សេវាអន្តរាគមន៍បឋមវ័យទាំងឡាយណាដែលជាមិត្តនៃពាក្យបណ្តឹង។ ក្រសួងសុខាភិបាលត្រូវតែសើបអង្កេតពាក្យបណ្តឹងរបស់លោកអ្នក។

ប្រសិនបើលោកអ្នកធ្វើពាក្យបណ្តឹងទៅកាន់ក្រសួងសុខាភិបាលលោកអ្នកនឹងបានទាក់ទងដោយបុគ្គលិកក្រសួងសុខាភិបាល។ យើងខ្ញុំនឹងជម្រាបលោកអ្នកអំពីរបៀបសើបអង្កេតលើពាក្យបណ្តឹងរបស់លោកអ្នក។ ការងារនេះអាចរាប់បញ្ចូលទាំងការសម្ភាសន៍លោកអ្នក ជនណាម្នាក់ដែលមានឈ្មោះនៅក្នុងពាក្យបណ្តឹង និងអ្នកដទៃទៀតដែលអាចមានព័ត៌មានមានប្រយោជន៍អំពីពាក្យបណ្តឹងនោះ។

ក្រសួងសុខាភិបាល ត្រូវតែបញ្ចប់ការសើបអង្កេតរបស់ខ្លួនក្នុងរយៈពេល 60 ថ្ងៃ គិតចាប់ពីពេលដែលខ្លួនបានទទួលពាក្យបណ្តឹង។ លោកអ្នកនឹងទទួលបានការឆ្លើយតបចំពោះពាក្យបណ្តឹងរបស់លោកអ្នក ក្រោយពេលចប់ការសើបអង្កេត។ ការឆ្លើយតបនេះនឹងផ្តល់នូវលទ្ធផលនៃការសើបអង្កេត និងបញ្ជាក់លម្អិតអំពីវាលវិធានការដែលត្រូវតែចាត់ធ្វើ។ ក្រសួងសុខាភិបាល ទទួលខុសត្រូវចំពោះការធ្វើឲ្យប្រាកដថា បានចាត់វិធានការគ្រប់ជំហានទាំងអស់ដើម្បីកែតម្រូវបញ្ហា។

លិខិតគំរូដើម្បីជួយលោកអ្នកជាមួយនឹងនីតិវិធីទាំងនេះ ចាប់ផ្តើមនៅទំព័រ 19។

ព័ត៌មានទំនាក់ទំនង Early Intervention Program [កម្មវិធីអន្តរាគមន៍បឋមវ័យ]



សម្រាប់ព័ត៌មានបន្ថែមអំពីសេវា Early Intervention Program [កម្មវិធីអន្តរាគមន៍បឋមវ័យ] សូមទាក់ទង:

New York State Department of Health
Bureau of Early Intervention
Corning Tower Building, Room 287
Empire State Plaza
Albany, New York 12237-0660
(518) 473-7016

Fax: **(518) 486-1090**

E-mail: beipub@health.ny.gov

សំណួរដែលតែងតែចោទសួរសម្រាប់មាតាបិតា និងយុវជន EIP ពាក្យសុំ និងពាក្យបញ្ជាក់ដែលទាក់ទង និងលេខទូរស័ព្ទសម្រាប់ EIP ក្នុងមូលដ្ឋានលោកអ្នក អាចរកបានលើអ៊ីនធឺណិតតាមរយៈ : www.health.ny.gov/community/infants_children/early_intervention/county_eip.htm

សម្រាប់ព័ត៌មានបន្ថែមអំពីអន្តរាគមន៍បឋមវ័យ និងសេវាដែលទាក់ទងនឹងកុមារផ្សេងទៀត សូមទាក់ទងដូចតទៅ:

ខ្សែទូរស័ព្ទបន្ទាន់ 24 ម៉ោង របស់ Growing Up Healthy
1-800-522-5006

នៅទីក្រុងញូវយ៉ក សូមវាយលេខ **311**

Early Childhood Direction Centers
New York State Education Department
[មណ្ឌលទិសដៅកុមារតូច]
[ក្រសួងសុខាភិបាលរដ្ឋញូវយ៉ក]
www.p12.nysed.gov/specialed/techassist/ecdc/
(518) 486-7462
TTY: **(518) 474-5652**

New York Parent and Kid Connection Helpline
[ខ្សែទូរស័ព្ទផ្តល់ជំនួយរបស់ New York Parent និង Kid Connection]

1-800-345-KIDS (5437)

(អាចរកបានចាប់ពី ថ្ងៃច័ន្ទ-សុក្រ 9am-5pm)

NYS Justice Center for the Protection of People with Special Needs

[មណ្ឌលយុត្តិធម៌សម្រាប់កិច្ចការពារអ្នកមានតម្រូវការពិសេសទីក្រុងញូវយ៉ក]

www.justicecenter.ny.gov/services-supports/advocacy

1-800-624-4143 ព័ត៌មាន និងការបញ្ជូន (ថ្ងៃច័ន្ទ-សុក្រ, 8:30am-4:30pm)

TTY: សូមវាយលេខ **7-1-1** សម្រាប់ការបញ្ជូនតបស់ NYS និងផ្តល់ប្រតិបត្តិករ **1-800-624-4143**

Assistive Technology (TRAID) Program
[កម្មវិធីបច្ចេកវិទ្យាជំនួយ]

www.justicecenter.ny.gov/services-supports/assistive-technology-traid

Parent to Parent of New York State
[មាតាបិតាទៅមាតាបិតារដ្ឋញូវយ៉ក]

www.parenttoparentnys.org

(518) 381-4530 or **1-800-305-8817**

Parent Training and Information Centers
[មណ្ឌលបណ្តុះបណ្តាល និងព័ត៌មានមាតាបិតា]

www.parenttip.org

ទូរស័ព្ទ (លើកលែងតែ NYC): **(585) 546-1700**

សម្រាប់តែរដ្ឋញូវយ៉កប៉ុណ្ណោះ: **1-800-650-4967**

Starbridge

(ទូរស័ព្ទ លើកលែងតែសង្កាត់ចំនួន 5 របស់ទីក្រុងញូវយ៉ក)

www.starbridgeinc.org

(585) 546-1700 ឬ **1-800-650-4967** (នៅ NYS)

INCLUDEnyc

(បម្រើជូនសង្កាត់ចំនួន 5 របស់ទីក្រុងញូវយ៉ក)

Formerly Resources for Children with Special Needs

[អតីត:ធនធានសម្រាប់កុមារមានតម្រូវការពិសេស]

www.includenyc.org

(212) 677-4650

Advocates for Children of New York

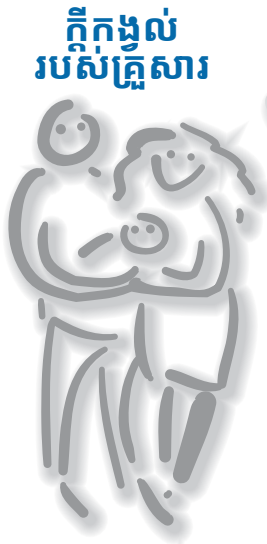
[អ្នកតស៊ូមតិសម្រាប់កុមារញូវយ៉ក] (បម្រើជូនសង្កាត់ចំនួន 5 របស់ទីក្រុងញូវយ៉ក)

www.advocatesforchildren.org

1-800-427-6033 or **(212) 947-9779**



តារាង “ជំហាននៃអន្តរាគមន៍បឋមវ័យ”



ក្តីកង្វល់ របស់គ្រួសារ

សេវាអន្តរាគមន៍បឋមវ័យ*

- ឧបករណ៍បច្ចេកវិទ្យាជំនួយ និងសំរាប់
- ឧបករណ៍ជំនួយការស្តាប់
- ក្រុមបណ្តុះបណ្តាលជាលក្ខណៈផ្ទាល់ឬវិទ្យុសាចុះតាមផ្ទះ និង គាំទ្រមាតាបិតា
- សេវាវេជ្ជសាស្ត្រសម្រាប់តែឈាមប្រៃ វិនិច្ឆ័យភក្តិ ឬ វាយតម្លៃលំហូរឈាម
- សេវាថែទាំ
- សេវាអាហារូបត្ថម្ភ
- ការព្យាបាលផ្ទះកែមុខរបរ
- ការព្យាបាលផ្ទះកែរាងកាយខាងក្តៅ
- សេវាចិត្តសាស្ត្រ
- សេវាពន្យារពេល
- ការសម្របសម្រួលសេវា
- សេវាសង្គមកិច្ច
- សេវាសុខភាព
- វេជ្ជសាស្ត្រវិទ្យាសាស្ត្រ
- វេជ្ជសាស្ត្រសុខភាព
- វេជ្ជសាស្ត្រសុខភាព
- វេជ្ជសាស្ត្រសុខភាព

1. ការបញ្ជូន (លើកលែងតែមាតាបិតាជំទាស់)

- ប្រភពបញ្ជូន ឬមាតាបិតា សង្ស័យថាកុមារមានភាពយឺតយ៉ាវក្នុងការអភិវឌ្ឍ ឬពិការភាព
- គ្រួសារដែលបានទទួលដំណឹងអំពីអត្ថប្រយោជន៍នៃកម្មវិធីអន្តរាគមន៍បឋមវ័យ (EIP)
- កុមារដែលត្រូវបានបញ្ជូនទៅកាន់មន្ត្រីអន្តរាគមន៍បឋមវ័យ (EIO) ក្នុងរយៈពេលពីរថ្ងៃបន្ទាប់ពីកំណត់អត្តសញ្ញាណ
- EIO ចាត់តាំងអ្នកសម្របសម្រួលសេវាដំបូង

2. Initial Service Coordinator [អ្នកសម្របសម្រួលសេវាដំបូង]

- ផ្តល់ព័ត៌មានអំពី EIP
- ជូនដំណឹងគ្រួសារអំពីសិទ្ធិទាំងឡាយ
- ពិនិត្យឡើងវិញទៅលើបញ្ជីរាយនាមអ្នកវាយតម្លៃ
- ទទួលបានព័ត៌មានធានារ៉ាប់រង/Medicaid
- ទទួលបានព័ត៌មានទាក់ទងផ្សេងៗ

4. កិច្ចប្រជុំ IFSP*

(ប្រសិនបើកុមារមានសិទ្ធិទទួលបាន)

- គ្រួសារកំណត់លទ្ធផលដែលចង់បាន
- សេវាអន្តរាគមន៍បឋមវ័យដែលបានបញ្ជាក់លម្អិត
- បង្កើតផែនការជាលាយលក្ខណ៍អក្សរ
- គ្រួសារ និង EIO យល់ស្របចំពោះ IFSP
- កំណត់អត្តសញ្ញាណអ្នកសម្របសម្រួលសេវាបន្ត (OSC)
- EIO ទទួលបានសន្តិសុខសង្គម

3. ការវាយតម្លៃ*

- កំណត់អំពីភាពមានសិទ្ធិទទួលបាន
- ការវាយតម្លៃគ្រួសារ (ជម្រើសបន្ថែម)
- ប្រមូលព័ត៌មានសម្រាប់ផែនការសេវា គ្រួសារតម្រូវតាមស្ថានភាពបុគ្គល (IFSP)
- ដាក់ជូនសេចក្តីសង្ខេបនិងរបាយការណ៍មុន IFSP

ផ្នែកនៃការអភិវឌ្ឍ

- បញ្ហាញាណ
- រាងកាយ (រួមទាំង ភ្នែក និងត្រចៀក)
- ការប្រាស្រ័យទាក់ទង
- សង្គម/ចិត្ត
- ការអភិវឌ្ឍសម្របខ្លួន

5. ពិនិត្យឡើងវិញរៀងរាល់ប្រាំមួយខែម្តង វាយតម្លៃប្រចាំឆ្នាំលើ IFSP

- ធ្វើសេចក្តីសម្រេចចិត្តក្នុងការបន្ត បន្ថែម កែប្រែ ឬលុបចោលលទ្ធផល យុទ្ធសាស្ត្រ និង/ឬសេវាទាំងឡាយ
- ប្រសិនបើមាតាបិតាស្នើសុំ អាចពិនិត្យឡើងវិញកាន់តែឆាប់ (ប្រសិនបើមាតាបិតាស្នើសុំឲ្យមានកំណើនសេវា EIO អាចស្នើសុំការវាយតម្លៃបំពេញបន្ថែម)

6. អន្តរកាល

- ផែនការសម្រាប់អន្តរកាលដែលបានដាក់បញ្ចូលនៅក្នុង IFSP
- អន្តរកាលទៅកាន់៖
 - សេវាក្រោមផ្នែកទី 4410 នៃច្បាប់អប់រំ (3-5 ប្រព័ន្ធ)
 - ឬ
 - សេវាកុមារតូច តាមចាំបាច់

*មាតាបិតា/អាណាព្យាបាល អាចប្រើប្រាស់នីតិវិធីត្រឹមត្រូវតាមច្បាប់។

ការយល់ព្រមរបស់មាតាបិតា/អាណាព្យាបាល តម្រូវឲ្យមានសម្រាប់ការវាយតម្លៃ IFSP ការផ្តល់សេវានៅក្នុង IFSP និងអន្តរកាល។

របៀបបញ្ជូនកូនលោកអ្នក

(បញ្ចូលកាលបរិច្ឆេទ)

(បញ្ចូលឈ្មោះមន្ត្រីអន្តរាគមន៍បឋមវ័យ)
(អាស័យដ្ឋានផ្លូវ)
(ទីក្រុង/រដ្ឋ/ប្រទេស)

គោរពជូន (បញ្ចូលឈ្មោះមន្ត្រីអន្តរាគមន៍បឋមវ័យ):

ខ្ញុំចង់បញ្ជូនកូនខ្ញុំ (ឈ្មោះកុមារ), ទៅកាន់កម្មវិធីអន្តរាគមន៍បឋមវ័យ។ កូនខ្ញុំមានអាយុ (អាយុកុមារ) ហើយហាក់ដូចជាមានបញ្ហានៅក្នុងការអភិវឌ្ឍរបស់គេ។ ខ្ញុំយល់ថា ខ្ញុំនឹងត្រូវបានទាក់ទងដោយអ្នកសម្របសម្រួលសេវា ដែលនឹងពន្យល់ប្រាប់ខ្ញុំអំពីកម្មវិធី ហើយអាចជួយខ្ញុំក្នុងការជ្រើសរើសអ្នកវាយតម្លៃម្នាក់ពីបញ្ជីរាយនាមមួយ ដែលនឹងផ្តល់ជូនខ្ញុំ។ ខ្ញុំក៏យល់ផងដែរថា ដំណោះស្រាយអន្តរាគមន៍បឋមវ័យ: សៀវភៅណែនាំកម្រិតមូលដ្ឋានសម្រាប់មាតាបិតាស្តីពី Early Intervention Program [កម្មវិធីអន្តរាគមន៍បឋមវ័យ]នឹងត្រូវបានផ្តល់ជូនខ្ញុំ។

ពេលវេលាបំផុតសម្រាប់ទាក់ទងខ្ញុំគឺ (បញ្ចូលថ្ងៃ និងពេលវេលា)។

ដោយក្តីស្មោះស្ម័គ្រ,
(ហត្ថលេខារបស់លោកអ្នក)
(បញ្ចូលឈ្មោះ)
(អាស័យដ្ឋានផ្លូវ)
(ទីក្រុង/រដ្ឋ/ប្រទេស)
(ខោនធី)
(កូដតំបន់/លេខទូរស័ព្ទ)

របៀបស្នើសុំការពិនិត្យឡើងវិញលើកំណត់ត្រាកូនលោកអ្នក

(បញ្ចូលកាលបរិច្ឆេទ)

(បញ្ចូលឈ្មោះ) មន្ត្រីអន្តរាគមន៍បឋមវ័យ
(អាស័យដ្ឋានផ្ទះ)
(ទីក្រុង/រដ្ឋ/ប្រទេស)

គោរពជូន (បញ្ចូលមន្ត្រី/អ្នកផ្តល់សេវា/អ្នកសម្របសម្រួល
/អ្នកវាយតម្លៃសេវាអន្តរាគមន៍បឋមវ័យ):

ខ្ញុំចង់ពិនិត្យឡើងវិញលើកំណត់ត្រាកូនខ្ញុំ, (ឈ្មោះកុមារ), ដែលកំពុងទទួលសេវា
អន្តរាគមន៍បឋមវ័យពី (ឈ្មោះអ្នកផ្តល់សេវា)។

ខ្ញុំយល់ថា ប្រសិនបើខ្ញុំមានសំណួរអ្វីមួយ ខ្ញុំអាចសុំឲ្យគេពន្យល់ប្រាប់ខ្ញុំអំពី
ព័ត៌មាននៅក្នុងកំណត់ត្រា ហើយសុំឲ្យនរណាម្នាក់ដែលខ្ញុំបានជ្រើសរើសធ្វើការ
ពិនិត្យឡើងវិញសម្រាប់ខ្ញុំ។

ពេលវេលាល្អបំផុតសម្រាប់ទាក់ទងខ្ញុំគឺ (បញ្ចូលថ្ងៃ និងពេលវេលា)។

ដោយក្តីស្មោះស្ម័គ្រ,

(ហត្ថលេខារបស់លោកអ្នក)
(បញ្ចូលឈ្មោះ)
(អាស័យដ្ឋានផ្ទះ)
(ទីក្រុង/រដ្ឋ/ប្រទេស)
(ខោនធី)
(កូដតំបន់/លេខទូរស័ព្ទ)

របៀបស្នើសុំការសម្រុះសម្រួល

(បញ្ចូលកាលបរិច្ឆេទ)

(បញ្ចូលឈ្មោះ) មន្ត្រីអន្តរាគមន៍បឋមវ័យ
(បញ្ចូលឈ្មោះ) ផ្នែកប្រចាំខោនធី
(អាសយដ្ឋានផ្លូវ)
(ទីក្រុង/រដ្ឋ/ហ្សឺបកូដ)

គោរពជូន (បញ្ចូលឈ្មោះមន្ត្រីអន្តរាគមន៍បឋមវ័យ):

បន្ទាប់ពីចែករំលែកកិច្ចការរបស់ខ្ញុំជាមួយអ្នកសម្របសម្រួលសេវារបស់ខ្ញុំ និង EIO ប្រចាំខោនធីហើយ យើងខ្ញុំពុំអាច
ឈានដល់ការយល់ស្របគ្នាមួយទាក់ទងនឹងការផ្តល់សេវាអន្តរាគមន៍បឋមវ័យសម្រាប់ (បញ្ចូលឈ្មោះពេញលេញរបស់
កូនលោកអ្នក) បានទេ។

ដូច្នេះ ខ្ញុំសូមស្នើសុំ **ការសម្រុះសម្រួល**។

យើងខ្ញុំមិនអាចយល់ស្របគ្នាទៅលើ:
(គូសរូប/ជ្រើសយកចម្លើយទាំងអស់ដែលត្រឹមត្រូវ)

- ភាពមានសិទ្ធិទទួលបានកម្មវិធីអន្តរាគមន៍បឋមវ័យរបស់ខ្ញុំ។ ខ្ញុំយល់ថា សំណើសុំការសម្រុះសម្រួល ត្រូវតែ
ធ្វើឡើងក្នុងរយៈពេលប្រាំមួយខែបន្ទាប់ពីកូនខ្ញុំត្រូវបានរកឃើញថា មានសិទ្ធិទទួលបានសេវា។
- សេវា ឬការវាយតម្លៃអន្តរាគមន៍បឋមវ័យ ដែលបានស្នើសុំសម្រាប់កូន និងគ្រួសារខ្ញុំ។
- ខោនធីបដិសេធមិនព្រមផ្តល់សេវា ឬការវាយតម្លៃអន្តរាគមន៍បឋមវ័យសម្រាប់កូន និងគ្រួសារខ្ញុំ។
- ការផ្លាស់ប្តូរសេវា ឬការវាយតម្លៃអន្តរាគមន៍បឋមវ័យសម្រាប់កូន និងគ្រួសារខ្ញុំ។

(បញ្ចូលការបរិយាយខ្លីមួយ)

1. តើមានសេវាអន្តរាគមន៍បឋមវ័យអ្វីខ្លះ ដែលកំពុងត្រូវបានផ្តល់ជូនកូន និងគ្រួសារលោកអ្នក?
2. ពន្យល់អំពីដែលមិនអាចយល់ស្របគ្នាសម្រាប់ផ្នែកនីមួយៗដែលលោកអ្នកមិនអាចយល់ស្របបាន។
3. ផ្តល់អង្គហេតុសំខាន់ៗ និង/ឬសេចក្តីចម្លងឯកសារដែលលោកអ្នកមានអារម្មណ៍ថាសំខាន់សម្រាប់ឲ្យអ្នកដទៃអាន។
4. ចែករំលែកដំណោះស្រាយមួយដែលបានស្នើឡើងរបស់លោកអ្នក។

ខ្ញុំយល់ថា ក្នុងរយៈពេលពីរថ្ងៃ បន្ទាប់ពីបានទទួលសំណើរបស់ខ្ញុំ EIO នឹងជូនដំណឹងមណ្ឌលដោះស្រាយទំនាស់សហគមន៍
(CDRC) ជាលាយលក្ខណ៍អក្សរសមរម្យ អំពីសំណើសុំការសម្រុះសម្រួលរបស់ខ្ញុំ។ EIO នឹងបញ្ជូនសេចក្តីជូនដំណឹងមួយ
ច្បាប់មកកាន់អ្នកសម្របសម្រួលសេវា និងខ្ញុំក្នុងពេលដំណាលគ្នា។ នៅពេលទទួលសំណើ CDRC នឹងទាក់ទងខ្ញុំ និង EIO
ដើម្បីពិភាក្សាអំពីដំណើរការសម្រុះសម្រួល។

ពេលវេលាល្អបំផុតសម្រាប់ទាក់ទងខ្ញុំគឺ (បញ្ចូលថ្ងៃ និងពេលវេលា)។

ដោយក្តីស្មោះស្ម័គ្រ,
(ហត្ថលេខារបស់លោកអ្នក)
(បញ្ចូលឈ្មោះ)
(អាសយដ្ឋានផ្លូវ/ប្រអប់ ប្រៃសណីយ៍)
(ទីក្រុង/រដ្ឋ/ហ្សឺបកូដ)
(ខោនធី)
(កូដតំបន់/លេខទូរស័ព្ទ)

របៀបស្នើសុំសវនាការមិនលម្អៀង

(បញ្ចូលកាលបរិច្ឆេទ)

ប្រធាន Bureau of Early Intervention [ការិយាល័យអន្តរាគមន៍បឋមវ័យ]
NYS Department of Health [ក្រសួងសុខាភិបាលរដ្ឋញូវយ៉ក]
Corning Tower Building
Room 287 Empire State Plaza
Albany, New York 12237-0660

គោរពជូនលោកប្រធាន:

បន្ទាប់ពីចែករំលែកក្តីកង្វល់របស់ខ្ញុំជាមួយអ្នកសម្របសម្រួលសេវារបស់ខ្ញុំ និងមន្ត្រីអន្តរាគមន៍បឋមវ័យប្រចាំខោនធីរ៉ូចហើយ យើងខ្ញុំពុំអាចឈានដល់ការយល់ស្របគ្នាមួយទាក់ទងនឹងការផ្តល់សេវាអន្តរាគមន៍បឋមវ័យសម្រាប់កូនខ្ញុំបានទេ។ ដូច្នេះ ខ្ញុំសូមស្នើសុំសវនាការមិនលម្អៀង មួយសម្រាប់កូនខ្ញុំ (បញ្ចូលឈ្មោះពេញលេញរបស់កូនលោកអ្នក) ទាក់ទងនឹងការផ្តល់សេវាអន្តរាគមន៍បឋមវ័យរបស់យើងខ្ញុំ។

យើងខ្ញុំមិនអាចយល់ស្របគ្នាទៅលើ:
(គូសដឹកជើងយកចម្លើយទាំងអស់ដែលត្រឹមត្រូវ)

- ភាពមានសិទ្ធិទទួលបានកម្មវិធីអន្តរាគមន៍បឋមវ័យរបស់កូនខ្ញុំ។ ខ្ញុំយល់ថា សំណើសុំសវនាការមិនលម្អៀង ត្រូវតែធ្វើឡើងក្នុងរយៈពេលប្រាំមួយខែបន្ទាប់ពីកូនខ្ញុំត្រូវបានរកឃើញថា ពុំមានសិទ្ធិទទួលបានសេវា។
- សេវា ឬការវាយតម្លៃអន្តរាគមន៍បឋមវ័យ ដែលបានស្នើសុំសម្រាប់កូន និងគ្រួសារខ្ញុំ។
- ខោនធីបដិសេធមិនព្រមផ្តល់សេវា ឬការវាយតម្លៃអន្តរាគមន៍បឋមវ័យសម្រាប់កូន និងគ្រួសារខ្ញុំ។
- ការផ្លាស់ប្តូរសេវា ឬការវាយតម្លៃអន្តរាគមន៍បឋមវ័យសម្រាប់កូន និងគ្រួសារខ្ញុំ។

(បញ្ចូលការបរិយាយខ្លីមួយ)

1. តើមានសេវាអន្តរាគមន៍បឋមវ័យអ្វីខ្លះ ដែលកំពុងត្រូវបានផ្តល់ជូនកូន និងគ្រួសារលោកអ្នក?
2. ពន្យល់អំពីដែលមិនអាចយល់ស្របគ្នាសម្រាប់ផ្នែកនីមួយៗដែលលោកអ្នកមិនអាចយល់ស្របបាន។
3. ផ្តល់អង្គហេតុសំខាន់ៗ និង/ឬសេចក្តីចម្លងឯកសារដែលលោកអ្នកមានអារម្មណ៍ថាសំខាន់សម្រាប់ឲ្យអ្នកដទៃអាន។ ប្រសិនបើមានអ្នកដទៃ ដែលលោកអ្នកជឿជាក់ថាអាចជាសាក្សីសក្តានុពល ឬអាចមានព័ត៌មានពាក់ព័ន្ធ សូមរាយឈ្មោះពួកគេ និងមូលហេតុដែលលោកអ្នកជឿជាក់ថាពួកគេសំខាន់។
4. ចែករំលែកដំណោះស្រាយមួយដែលបានស្នើឡើងរបស់លោកអ្នក។

ខ្ញុំយល់ថា នរណាម្នាក់មកពី New York State Department of Health [ក្រសួងសុខាភិបាលរដ្ឋញូវយ៉ក] នឹងទាក់ទងខ្ញុំក្រោយពេលទទួលបានលិខិតនេះ។

ពេលវេលាល្អបំផុតសម្រាប់ទាក់ទងខ្ញុំ (បញ្ចូលថ្ងៃ និងពេលវេលា)។

ដោយក្តីស្មោះស្ម័គ្រ,
(ហត្ថលេខារបស់លោកអ្នក)
(បញ្ចូលឈ្មោះ)
(អាសយដ្ឋានផ្លូវ/ប្រអប់ ប្រៃសណីយ៍)
(ទីក្រុង/រដ្ឋ/ប្រទេស)
(ខោនធី)
(កូដតំបន់/លេខទូរស័ព្ទ)

របៀបដាក់ពាក្យបណ្តឹងប្រព័ន្ធ

(បញ្ចូលកាលបរិច្ឆេទ)

ប្រធាន Bureau of Early Intervention [ការិយាល័យអន្តរាគមន៍បឋមវ័យ]
NYS Department of Health [ក្រសួងសុខាភិបាលរដ្ឋញូវយ៉ក]
Corning Tower Building
Room 287 Empire State Plaza
Albany, New York 12237-0660

គោរពជូនលោកប្រធាន:

ខ្ញុំដឹងថា ខ្ញុំអាចដោះស្រាយកិច្ចការរបស់ខ្ញុំក្រៅផ្លូវការជាមួយអ្នកសម្របសម្រួលសេវា អ្នកផ្តល់សេវាអន្តរាគមន៍បឋមវ័យ (EI) ខោនធី ឬ រដ្ឋ។ ទោះជាយ៉ាងណា ខ្ញុំចង់ **ដាក់ពាក្យបណ្តឹងប្រព័ន្ធ** ពីព្រោះខ្ញុំជឿជាក់ថា អ្នកផ្តល់សេវា EI និង/ឬខោនធី និង/ឬរដ្ឋ បានរំលោភទៅលើផ្នែក C ចំណងជើងទី 34 នៃក្រមនីយ័តកម្មសហព័ន្ធ ឬក្រមវិធាន និងនីយ័តកម្មក្រុងញូវយ៉ក ផ្នែកទី 69-4 ឬចំណងជើងទី II-A នៃមាត្រា 25 នៃច្បាប់សុខាភិបាលសាធារណៈ។

- បញ្ជាក់ពីការរំលោភដែលបានចោទប្រកាន់សម្រាប់ពាក្យបណ្តឹងប្រព័ន្ធ EI នេះ :**
(បញ្ចូលការបរិយាយខ្លីមួយអំពីបញ្ហា និងបញ្ចូលអង្គហេតុដែលទាក់ទងនឹងបណ្តឹងប្រព័ន្ធ។
លោកអ្នកក៏អាចភ្ជាប់មកជាមួយផងដែរនូវឯកសារបន្ថែមដែលទាក់ទងនឹងបណ្តឹងប្រព័ន្ធរបស់លោកអ្នក។)
- ប្រសិនបើការរំលោភនោះទាក់ទងនឹងកុមារជាក់លាក់ណាម្នាក់:**
(បញ្ចូលឈ្មោះ/ថ្ងៃខែឆ្នាំកំណើត/អាសយដ្ឋានកំណើត/ខោនធីលំនៅដ្ឋានរបស់កុមារ។)
(បញ្ចូលឈ្មោះអ្នកផ្តល់សេវា EI អ្នកសម្របសម្រួលសេវា និងឈ្មោះទីភ្នាក់ងារ EI ណាមួយ ដែលបម្រើជូនកុមារ។)
(បញ្ចូលដំណោះស្រាយ ឬលទ្ធផលដែលបានស្នើចំពោះការរំលោភនោះ។)

ខ្ញុំយល់ថា:

- New York State Department of Health (ក្រសួង) អាចត្រឹមតែស៊ើបអង្កេតលើការរំលោភដែលបានចោទប្រកាន់ណាមួយ ប៉ុណ្ណោះ ប្រសិនបើវាបានកើតឡើងក្នុងរយៈពេលមួយឆ្នាំមុនពេលដែលក្រសួងបានទទួលលិខិតនេះ
- ប្រសិនបើបណ្តឹងប្រព័ន្ធត្រូវបានទទួលយក ដែលជាកម្មវត្ថុនៃសវនាការមិនលម្អៀង ឬការសម្រុះសម្រួលនោះ ក្រសួងត្រូវតែទុកចោលមួយច្រើននូវរាល់បណ្តឹងប្រព័ន្ធផ្នែកណាមួយដែលកំពុងដោះស្រាយ
- ប្រសិនបើមានការលើកឡើងពីបញ្ហាណាមួយ ដែលបានសម្រេចពីមុនមកនៅក្នុងការសម្រុះសម្រួល ឬសវនាការមិនលម្អៀងដែលពាក់ព័ន្ធនឹងបណ្តាភាគីដែលនោះ សេចក្តីសម្រេចពីការសម្រុះសម្រួល ឬសវនាការមិនលម្អៀងនោះ ត្រូវយកជាការបាន
- បណ្តឹងប្រព័ន្ធរបស់ខ្ញុំនឹងត្រូវបានស៊ើបអង្កេតក្នុងរយៈពេល 60 ថ្ងៃ បន្ទាប់ពីថ្ងៃដែលបានទទួល ហើយខ្ញុំអាចនឹងត្រូវបានសម្ភាសន៍ ហើយនឹងទទួលបានការឆ្លើយតបជាលាយលក្ខណ៍អក្សរ
- បន្ទាត់ពេលវេលាអាចពន្យារបន្ថែមបាន ប្រសិនបើមានកាលៈទេសៈដែលអាចលើកលែងបាន ទាក់ទងនឹងបណ្តឹងប្រព័ន្ធ ឬបណ្តាភាគីជ្រើសយកការចូលរួមនៅក្នុងការសម្រុះសម្រួល និង
- **ស្របពេលដែលខ្ញុំបញ្ជូនបណ្តឹងប្រព័ន្ធនេះទៅកាន់ក្រសួង មានការតម្រូវឲ្យ:**
 - **ខ្ញុំបញ្ជូនបន្តបណ្តឹងប្រព័ន្ធនេះមួយច្បាប់ទៅកាន់:**
 - អ្នកសម្របសម្រួលសេវាកូនខ្ញុំ នៅពេលបណ្តឹងប្រព័ន្ធមានលក្ខណៈជាក់លាក់លើកុមារ
 - មន្ត្រីអន្តរាគមន៍បឋមវ័យ ឬអ្នកគ្រប់គ្រងអន្តរាគមន៍បឋមវ័យប្រចាំខោនធី និង
 - អ្នកផ្តល់សេវា EI ណាម្នាក់ដែលជាកម្មវត្ថុនៃបណ្តឹងប្រព័ន្ធនេះ ឬ
 - **ខ្ញុំអាចស្នើសុំឲ្យក្រសួងបញ្ជូនបន្តបណ្តឹងប្រព័ន្ធនេះទៅកាន់បណ្តាភាគីដែលមានរៀបរាប់ខាងលើ ជំនួសឲ្យការបញ្ជូនបន្តបណ្តឹងរបស់ខ្ញុំ។**

ពេលវេលាបំផុតសម្រាប់ទាក់ទងខ្ញុំគឺ (បញ្ចូលថ្ងៃ និងពេលវេលា)។

ដោយក្តីស្មោះស្ម័គ្រ,
(ហត្ថលេខារបស់លោកអ្នក)
(បញ្ចូលឈ្មោះ)
(អាសយដ្ឋានផ្លូវ/ប្រអប់ ប្រៃសណីយ៍)
(ទីក្រុង/រដ្ឋ/ប្រទេស)
(ខោនធី)
(កូដតំបន់/លេខទូរស័ព្ទ)

กัณฑ์ชัณฐะ

กัฒนถัฒนถัฒน





New York State Early Intervention Program [កម្មវិធីអន្តរាគមន៍បឋមវ័យរដ្ឋញូវយ៉ក] ពុំរឹសអើងដោយផ្អែកលើពិការភាពនៅក្នុងការចូលរួម ឬការចូលប្រើប្រាស់ ឬការព្យាបាល ឬការងារនៅក្នុងកម្មវិធី និងសកម្មភាពទាំងឡាយរបស់ខ្លួនឡើយ។

ប្រសិនបើលោកអ្នកមានអារម្មណ៍ថា លោកអ្នកធ្លាប់រងការរឹសអើងប្រឆាំងនឹងការចូលរួម ឬការចូលប្រើប្រាស់ ឬការព្យាបាល ឬការងារនៅក្នុង New York State Early Intervention Program [កម្មវិធីអន្តរាគមន៍បឋមវ័យរដ្ឋញូវយ៉ក] នោះ បន្ថែមពីលើសិទ្ធិ និងឧបសគ្គផ្សេងទៀតទាំងអស់ លោកអ្នកអាចទាក់ទង: Bureau of Early Intervention, New York State Department of Health, Empire State Plaza, Corning Tower, Room 287, Albany, NY 12237-0660.

តាមយើងខ្ញុំនៅលើ:
health.ny.gov
facebook.com/nysdoh
twitter.com/healthnygov
youtube.com/nysdoh

